

POWIATOWY URZĄD PRACY W KOŚCIANIE

ul. Ks. Prymasa Wyszyńskiego 8, 64-000 Kościan

tel. /fax (65) 512-10-55, (65) 512-14-40

e-mail: poks@praca.gov.pl strona internetowa: <http://koscian.praca.gov.pl>



SPIS TREŚCI:

WSTĘP.....	3
I. ANALIZA OGÓLNEJ SYTUACJI NA RYNKU PRACY.....	7
II. RANKING ZAWODÓW DEFICYTOWYCH I NADWYŻKOWYCH.....	16
III. ANALIZA UMIEJĘTNOŚCI I UPRAWNIENÍ.....	19
IV. ANALIZA RYNKU EDUKACYJNEGO.....	28
IV.1. Analiza uczniów ostatnich klas szkół ponadgimnazjalnych.....	28
IV.2. Analiza absolwentów szkół ponadgimnazjalnych.....	32
V. BADANIE KWESTIONARIUSZOWE PRZEDSIĘBIORSTW.....	34
VI. PROGNOZA LOKALNEGO RYNKU PRACY.....	56
ZAWODY DEFICYTOWE I NADWYŻKOWE.....	68
SPIS TABEL.....	72
SPIS WYKRESÓW.....	73

WSTĘP

Monitoring zawodów deficytowych i nadwyżkowych powinien być kluczowym narzędziem wykorzystywanym przy planowaniu działań prowadzących do osiągnięcia równowagi na lokalnym rynku pracy. Zakłada się bowiem, że powinien on być źródłem danych zarówno o poziomie popytu, jak i podaży na rynku pracy. Zgodnie z zapisami Ustawy z dnia 20 kwietnia 2004 r. o promocji zatrudnienia i instytucjach rynku pracy (Dz. U. z 2016 r. poz. 645 z późn. zm.) opracowanie analiz dotyczących rynku pracy, w tym prowadzenie monitoringu zawodów deficytowych i nadwyżkowych, jest jednym z zadań samorządu województwa oraz samorządu powiatu w zakresie polityki rynku pracy. Monitoring zawodów deficytowych i nadwyżkowych umożliwia pozyskanie istotnych informacji odnośnie struktury bezrobocia, czy potrzeb kadrowych pracodawców. Ponadto, monitoring powinien służyć koordynacji szkoleń bezrobotnych oraz stanowić podstawę do kształtowania oferty edukacyjnej (ze szczególnym uwzględnieniem szkół zawodowych). W związku z tym, aby zapewnić wsparcie powiatowym oraz wojewódzkim urzędem pracy, opracowano szczegółowe zalecenia metodyczne dotyczące prowadzenia monitoringu zawodów deficytowych i nadwyżkowych.

Raport został stworzony w oparciu o zalecenia metodyczne przygotowane w ramach projektu „Opracowanie nowych zaleceń metodycznych prowadzenia monitoringu zawodów deficytowych i nadwyżkowych na lokalnym rynku pracy” przez Instytut Nauk Społeczno-Ekonomicznych w Łodzi.

Monitoring zawodów deficytowych i nadwyżkowych, w głównej mierze, bazuje na danych gromadzonych w systemie Syriusz – o liczbie zarejestrowanych bezrobotnych, zgłoszonych wolnych miejscach pracy i miejscach aktywizacji zawodowej oraz na danych odnośnie ofert pracy podmiotów publicznych oraz tych publikowanych w Internecie. Analizę wzbogacano poprzez wykorzystanie danych Systemu Informacji Oświatowej MEN, badań Głównego Urzędu Statystycznego (BAEL, badanie popytu na pracę), czy też danych uzyskanych ze źródeł pierwotnych w ramach badań kwestionariuszowych.

Zakres tematyczny monitoringu dotyczy zarówno zawodów i specjalności określonych w Klasyfikacji Zawodów i Specjalności dla potrzeb rynku pracy, jak i umiejętności i uprawnień posiadanych przez bezrobotnych oraz tych najbardziej pożądanym przez pracodawców.

Cele monitoringu

- określenie kierunków i natężenia zmian zachodzących w strukturze zawodowo- kwalifikacyjnej na powiatowym, wojewódzkim i krajowym rynku pracy,
- stworzenie bazy informacyjnej dla przewidywania struktur zawodowo- kwalifikacyjnych w układzie lokalnym, wojewódzkim i krajowym,
- określenie odpowiednich kierunków szkolenia bezrobotnych dla zapewnienia

- spójności z potrzebami rynku pracy,
- korektę poziomu, struktury i treści kształcenia zawodowego na poziomie ponadgimnazjalnym i wyższym,
 - usprawnienie poradnictwa zawodowego poprzez wskazanie zawodów oraz kwalifikacji deficytowych i nadwyżkowych na lokalnych rynkach pracy,
 - ułatwienie realizacji programów specjalnych w celu aktywizacji osób długotrwale bezrobotnych, aby umożliwić im powrót na rynek pracy.

Raporty przygotowane przez urząd są ogólnodostępne, gdyż są zamieszczone na stronie internetowej urzędu pod adresem <http://koscian.praca.gov.pl> w zakładce „monitoring zawodów”. Zakłada się jednak, że głównymi użytkownikami informacji zawartych w opracowaniu są:

- powiatowy i wojewódzki urząd pracy,
- Ministerstwo Rodziny Pracy i Polityki Społecznej,
- lokalne władze oświatowe i dyrekcje szkół ponadgimnazjalnych,
- lokalne organy rządowe i samorządowe,
- instytucje szkoleniowe,
- instytucje i organizacje społeczno-polityczne z terenu powiatu kościańskiego zainteresowane współdziałaniem na rynku pracy.

Poniżej przedstawiono podstawowe pojęcia i definicje, które będą wykorzystywane w niniejszej publikacji.

Monitoring zawodów deficytowych i nadwyżkowych – proces systematycznego obserwowania zjawisk zachodzących na rynku pracy dotyczących kształtowania się popytu na pracę i podaży zasobów pracy w przekroju terytorialno-zawodowym oraz formułowania na tej podstawie ocen, wniosków oraz prognoz niezbędnych dla prawidłowego funkcjonowania systemów: szkolenia bezrobotnych oraz kształcenia zawodowego.

Zawody deficytowe to takie, na które istnieje na rynku pracy wyższe zapotrzebowanie niż liczba bezrobotnych w danym zawodzie. Na potrzeby opracowania rankingu zawodów deficytowych zdefiniowano je jako te, dla których liczba ofert pracy jest wyższa niż liczba bezrobotnych, odsetek długotrwale bezrobotnych jest nieznaczny, a odpływ bezrobotnych przewyższa ich napływ w danym okresie sprawozdawczym.

Zawody zrównoważone to takie, na które na rynku pracy występuje zapotrzebowanie zbliżone do liczby bezrobotnych w danym zawodzie. Na potrzeby opracowania rankingu zawodów zrównoważonych zdefiniowano je jako te, dla których liczba ofert pracy jest zbliżona do liczby zarejestrowanych bezrobotnych, odsetek bezrobotnych długotrwale jest nieznaczny, a odpływ bezrobotnych przewyższa ich napływ w danym okresie sprawozdawczym.

Zawody nadwyżkowe to takie, na które istnieje na rynku pracy niższe zapotrzebowanie niż liczba bezrobotnych w danym zawodzie. Na potrzeby opracowania rankingu zawodów nadwyżkowych zdefiniowano je jako te, dla których liczba ofert pracy jest niższa niż liczba bezrobotnych, długotrwale bezrobocie jest relatywnie wysokie, a napływ bezrobotnych przewyższa ich odpływ w danym okresie sprawozdawczym.

Zawód – zgodnie z Klasyfikacją Zawodów i Specjalności (KZiS) definiowany jest jako przynoszący dochód zbiór zadań (zespół czynności) wyodrębnionych w wyniku społecznego podziału pracy, wykonywanych stale lub z niewielkimi zmianami przez poszczególne osoby i wymagających odpowiednich kwalifikacji (wiedzy i umiejętności), zdobytych w wyniku kształcenia lub praktyki. Zawód może dzielić się na specjalności.

Umiejętności określono jako zdolność wykonywania odpowiedniej klasy zadań w ramach zawodu np. obsługa komputera i wykorzystanie Internetu.

Uprawnienia to dodatkowe kwalifikacje zawodowe zdobywane w drodze procesu certyfikacji, dodatkowych szkoleń, egzaminów lub często także po udowodnieniu przebycia wymaganej praktyki.

Kwalifikacje to układ wiedzy, umiejętności i uprawnień przydatnych do realizacji składowych zadań zawodowych.

Jako **lokalny rynek pracy** przyjęto powiatowy rynek pracy.

Oferta pracy to zgłoszenie przez pracodawcę do powiatowego urzędu pracy lub umieszczenie w internetowych serwisach rekrutacyjnych oraz w Biuletynie Informacji Publicznej, co najmniej jednego wolnego miejsca zatrudnienia lub innej pracy zarobkowej w określonym zawodzie lub specjalności w celu znalezienia odpowiedniego pracownika. W niniejszej metodologii przez ofertę pracy rozumie się jedno wolne miejsce pracy lub miejsce aktywizacji zawodowej.

Przez **długotrwale bezrobotnych** należy rozumieć pozostających bez pracy powyżej 12-stu miesięcy od dnia zarejestrowania się.

Bezrobotny absolwent rozumiany jest jako bezrobotny do upływu 12-stu miesięcy od dnia określonego w dyplomie, świadectwie czy innym dokumencie potwierdzającym ukończenie szkoły.

Podstawowe zmienne wykorzystywane do budowy mierników w monitoringu:

- \bar{B}_t^k - średniomiesięczna liczba bezrobotnych w grupie zawodów k w okresie t,
 \bar{O}_t^k - średniomiesięczna liczba dostępnych ofert pracy w grupie zawodów k w okresie t,
 B_t^k - liczba zarejestrowanych bezrobotnych w grupie zawodów k na koniec okresu t,
 DB_t^k - liczba długotrwale bezrobotnych w grupie zawodów k na koniec okresu t,
 NB_t^k - napływ bezrobotnych w grupie zawodów k w okresie t,
 OB_t^k - odpływ bezrobotnych w grupie zawodów k w okresie t.

Tabela nr 1. Mierniki stosowane w monitoringu do określenia deficytu bądź nadwyżki.

Nazwa i wzór wskaźnika	Sposób interpretacji
Wskaźnik dostępności oferty pracy	Miernik informuje o dostępności oferty pracy dla bezrobotnych w danej elementarnej grupie zawodów. Im wyższa wartość wskaźnika, tym dostępność jest niższa. Wartość wskaźnika można interpretować jako przeciętną liczbę bezrobotnych przypadających na 1 ofertę pracy. Im wyższa wartość wskaźnika tym mniejsza szansa na znalezienie zatrudnienia w grupie zawodów k. Przyjmuje

$B/O_t^k = \frac{\bar{B}_t^k}{\bar{O}_t^k}$	<p>wartości z przedziału $\langle 0, +\infty \rangle$.</p> <p>$B/O_t^k = 0$ - brak bezrobotnych w elementarnej grupie zawodów k. Dostępność oferty jest bardzo wysoka, a grupa zawodów k jest maksymalnie deficytowa. $B/O_t^k < 1$ - przeciętnie każdy bezrobotny z danej elementarnej grupy ma szansę znaleźć pracę. Liczba dostępnych ofert pracy przewyższa liczbę bezrobotnych w grupie zawodów k.</p> <p>$B/O_t^k > 1$ - dostępność oferty pracy jest relatywnie niska, gdyż liczba bezrobotnych przewyższa liczbę ofert pracy w grupie zawodów k.</p> <p>Brak wartości - oferty pracy w elementarnej grupie zawodów k nie są dostępne, w rezultacie szansa znalezienia pracy jest zerowa, a cecha k jest maksymalnie nadwyżkowa.</p>
<p>Wskaźnik długotrwałego bezrobocia</p> $WDB_t^k = \frac{DB_t^k}{B_t^k} * 100$	<p>Wartość wskaźnika informuje o tym, jaki odsetek bezrobotnych w elementarnej grupie zawodów k stanowią długotrwale bezrobotni. Im większa wartość wskaźnika tym więcej osób jest długotrwale bezrobotnych w danej grupie zawodów.</p> <p>Przyjmuje wartości od 0% (sytuacja, w której bezrobotni długotrwale nie występują) do 100% (w przypadku, gdy każdy bezrobotny w elementarnej grupie zawodów k jest długotrwale bezrobotnym).</p>
<p>Wskaźnik płynności bezrobotnych</p> $WPB_t^k = \frac{OB_t^k}{NB_t^k}$	<p>Wartość miernika wskazuje na kierunek i natężenie ruchu bezrobotnych w elementarnej grupie zawodów k.</p> <p>$WPB_t^k < 1$ - napływ przewyższa odpływ, co oznacza wzrost liczby bezrobotnych w elementarnej grupie zawodów k.</p> <p>$WPB_t^k = 1$ - odpływ jest równy napływowi (oba niezerowe), przez co liczba bezrobotnych w grupie zawodów k nie ulega zmianie.</p> <p>$WPB_t^k > 1$ - odpływ przewyższa napływ, co oznacza spadek bezrobotnych w zawodzie k.</p> <p>Brak wartości - napływ jest równy zeru.</p>

Identyfikacja zawodów deficytowych i nadwyżkowych następuje poprzez nałożenie dodatkowych warunków na wcześniej wyliczone mierniki. W niniejszym opracowaniu zakłada się, iż **zawody deficytowe** charakteryzują się większą liczbą dostępnych ofert pracy niż wynosi średni stan bezrobotnych w danym okresie sprawozdawczym. Dodatkowo wskazane jest, aby w takim zawodzie odsetek długotrwale bezrobotnych nie przekraczał mediany (Me), a odpływ bezrobotnych powinien przewyższać ich napływ (bądź był równy) w danym okresie sprawozdawczym. Zawody **maksymalnie deficytowe** wyróżniają się brakiem bezrobotnych, tj. wskaźnik dostępności oferty pracy wynosi zero. Przyjęto, że **zawody zrównoważone** odznaczają się zbliżoną liczbą bezrobotnych i dostępnych ofert pracy w danym okresie sprawozdawczym. Dodatkowo wskazane jest, aby w takim zawodzie odsetek długotrwale bezrobotnych nie przekraczał mediany (Me), a odpływ bezrobotnych powinien przewyższać ich napływ (bądź być równy) w danym okresie sprawozdawczym. Natomiast **zawody nadwyżkowe** odznaczają się przewagą liczebną bezrobotnych nad dostępnymi ofertami pracy, bezrobociem długotrwałym powyżej mediany (Me) oraz niskim odpływem netto (wyższy napływ niż odpływ) bezrobotnych w danym okresie sprawozdawczym. Zawody maksymalnie nadwyżkowe to takie, dla których nie ma żadnych ofert pracy tj. wskaźnik dostępności oferty pracy nie przyjmuje żadnych wartości (dzielenie przez zero).

Tabela nr 2. Identyfikacja zawodów deficytowych i nadwyżkowych.

Zawody	Wskaźnik dostępności oferty pracy	Wskaźnik długotrwałego bezrobocia	Wskaźnik płynności bezrobotnych
deficytowe	$B/O_t^k < 0,9$	$WDB_t^k < Me$ lub <i>brak wartości</i>	$WP B_t^k > 1$ lub <i>brak wartości</i>
zrównoważone	$0,9 < B/O_t^k < 1,1$	$WDB_t^k < Me$ lub <i>brak wartości</i>	$WP O_t^k > 1$ lub <i>brak wartości</i>
nadwyżkowe	$B/O_t^k > 1,1$ lub <i>brak wartości</i>	$WDB_t^k > Me$	$WP O_t^k < 1$

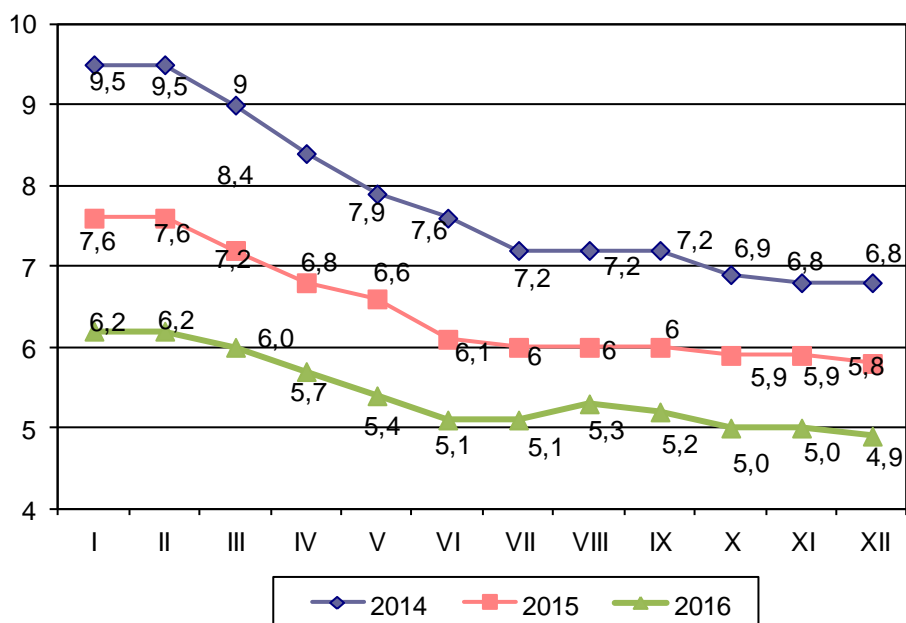
I. ANALIZA OGÓLNEJ SYTUACJI NA RYNKU PRACY

Na koniec grudnia 2016 roku w ewidencji Powiatowego Urzędu Pracy w Kościanie zarejestrowanych było 1 397 bezrobotnych, w tym 885 kobiet. Na koniec grudnia 2015 roku było to odpowiednio: 1 637 bezrobotnych, w tym 994 kobiety. Nastąpił spadek liczby osób bezrobotnych z terenu powiatu kościańskiego o 240 osób, w tym o 109 kobiet. Jeszcze większy spadek obserwujemy w porównaniu do grudnia 2014 r., kiedy zarejestrowane były 1884 osoby, w tym 1 171 kobiet. Stopa bezrobocia na terenie powiatu kościańskiego wynosiła na koniec grudnia 2016 roku 4,9 %, na koniec grudnia 2015 roku było to 5,8 %. Nastąpił spadek stopy bezrobocia o 0,9 punktu procentowego. W województwie wielkopolskim w analogicznym okresie stopa bezrobocia spadła o 1,2 punktu procentowego do 5,0 %. W skali całego kraju na koniec grudnia 2016 roku stopa bezrobocia wynosiła 8,3 %, co oznacza spadek o 1,5 punktu procentowego.

Tabela nr 3. Stopa bezrobocia.

	STOPA BEZROBOCIA w %		
	POLSKA	WOJEWÓDZTWO WIELKOPOLSKIE	POWIAT KOŚCIAŃSKI
31.12.2014	11,5	7,8	6,8
31.12.2015	9,8	6,2	5,8
31.12.2016	8,3	5,0	4,9

Analizując wysokość stopy bezrobocia w ostatnich latach na lokalnym rynku pracy w odniesieniu do województwa i kraju zauważyć można pozytywną tendencję polegającą na wyraźniejszym spadku stopy bezrobocia w powiecie kościańskim. Z jednej strony jest to efekt ożywienia gospodarczego i lepszej koniunktury, a w konsekwencji wzrostu liczby ofert pracy pozyskanych przez Urząd, a także ofert zatrudnienia ogólnie dostępnych na rynku pracy.

Wykres nr 1. Stopa bezrobocia na terenie powiatu kościańskiego w latach 2014 - 2016.

Struktura bezrobocia według kwalifikacji zawodowych w układzie grup wielkich wskazuje, że najliczniejszą kategorię stanowiły osoby posiadające zawody z grupy „pracownicy usług i sprzedawcy” oraz „robotnicy przemysłowi i rzemieślnicy”. Osoby te stanowiły odpowiednio 24,8 % oraz 23 % ogółu bezrobotnych. Znaczną populację stanowiły również osoby posiadające kwalifikacje zawodowe właściwe dla grup: „pracownicy wykonujący prace proste” – 11,9 %, „technicy i inny średni personel” – 11,8 %, oraz „specjaliści” – 9,7 %. Odnotowano jednocześnie, że osoby nie posiadające wyuczonego zawodu stanowią 6,3 % ogółu bezrobotnych - 88 osób (poprzednio 116 osób).

Tabela nr 4. Struktura bezrobotnych wg wielkich grup zawodowych - stan na koniec grudnia w latach 2015 i 2016.

kod grupy	Nazwa grupy wielkiej	Liczba zarejestrowanych bezrobotnych wg stanu na koniec roku			
		2015		2016	
		w liczbach	w %	w liczbach	w %
0	bez zawodu	116	7,1	88	6,3
1	przedstawiciele władz publicznych, wyżsi urzędnicy i kierownicy	3	0,2	5	0,4
2	specjaliści	158	9,7	136	9,7
3	technicy i inny średni personel	188	11,5	165	11,8
4	pracownicy biurowi	59	3,6	60	4,3
5	pracownicy usług i sprzedawcy	400	24,4	346	24,8
6	rolnicy, ogrodnicy, leśnicy i rybacy	49	3,0	38	2,7
7	robotnicy przemysłowi i rzemieślnicy	402	24,5	321	23,0
8	operatorzy i monterzy maszyn i urządzeń	66	4,0	71	5,1
9	pracownicy wykonujący prace proste	196	12,0	167	11,9
10	siły zbrojne	0	0	0	0
ogółem		1 637	100	1 397	100

W 2016 r. do Powiatowego Urzędu Pracy w Kościanie wpłynęły ogółem 3 573 oferty pracy. Dla porównania w 2015 r. zarejestrowano ogółem 3 015 ofert, co oznacza, iż odnotowano wzrost liczby rejestrowanych ofert o 558. Struktura pozyskanych ofert pracy według poszukiwanych kwalifikacji zawodowych wskazuje, że zdecydowanie największe zapotrzebowanie pracodawców dotyczy pracowników posiadających kwalifikacje właściwe osobom należącym do wielkich grup zawodowych: „operatorzy i monterzy maszyn i urządzeń” – 981 ofert oraz „robotnicy przemysłowi i rzemieślnicy” – 859 ofert, co stanowiło w sumie 51,5 % ogólnej liczby ofert pracy (w 2015 roku było to odpowiednio 1 307 ofert, tj. 43,3 %).

Stosunkowo często za pośrednictwem urzędu pracy pracodawcy poszukiwali pracowników z grupy „pracownicy wykonujący prace proste” – 526 ofert, tj. 14,7 % (w 2015 r. 17,9 %), „pracownicy usług i sprzedawcy” – 477 ofert tj. 13,4 % „pracownicy biurowi” – 294 oferty (w porównaniu do 2015 r. nastąpił duży spadek ich udziału z 15,9 % do 8,2 %) . Najmniej ofert pracy skierowanych było do osób sklasyfikowanych w grupie „przedstawiciele władz publicznych, wyżsi urzędnicy i kierownicy” – 18 ofert oraz „rolnicy, ogrodnicy, leśnicy i rybacy” – 40 ofert. Podobnie jak w poprzednich latach nie było żadnej oferty pracy dla bezrobotnych z grupy „siły zbrojne”.

Tabela nr 5. Oferty pracy wg wielkich grup zawodów.

Lp.	Grupa zawodów	Oferty pracy zgłoszone	
		w 2015 roku	w 2016 roku
1.	Przedstawiciele władz publicznych, wyżsi urzędnicy i kierownicy	13	18
2.	Specjaliści	148	163
3.	Technicy i inny średni personel	163	215
4.	Pracownicy biurowi	478	294
5.	Pracownicy usług i sprzedawcy	337	477
6.	Rolnicy, ogrodnicy, leśnicy i rybacy	28	40
7.	Robotnicy przemysłowi i rzemieślnicy	832	859
8.	Operatorzy i monterzy maszyn i urządzeń	475	981
9.	Pracownicy przy pracach prostych	541	526
10.	Siły zbrojne	0	0
Ogółem		3 015*	3 573

* Wszystkie oferty pracy wykazane w sprawozdaniu MPiPS-01 z uwzględnieniem ofert subsydiowanych.

Analiza struktury bezrobotnych według wielkich grup zawodowych charakteryzuje tylko ogólne tendencje natomiast szczegółowym źródłem informacji monitoringu jest charakterystyka bezrobotnych i ofert pracy na poziomie zawodów.

W tabeli nr 6 przedstawiono zestawienie 13 wybranych zawodów, w których zgłoszono największe zapotrzebowanie na pracowników w 2016 roku (co najmniej 60 stanowisk pracy w zawodzie) z liczbą bezrobotnych zarejestrowanych w prezentowanych zawodach w analogicznym okresie. Zawody zostały uszeregowane ze względu na liczbę ofert pracy zgłoszonych do urzędu pracy ogółem w 2016 roku.

Tabela nr 6. Zawody, w których zgłaszano największe zapotrzebowanie na pracowników w 2016 roku.

Kod zawodu	Nazwa zawodu	Miejsca pracy zgłoszone w 2016 roku	Napływ bezrobotnych w 2016 roku
816028	operator urządzeń do przetwórstwa mięsa	480	7
921402	pomocniczy robotnik szklarniowy	145	5
522301	sprzedawca*	144	367
432103	magazynier	112	26
833202	kierowca ciągnika siodłowego	92	3
932101	pakowacz ręczny	83	25
411004	technik prac biurowych*	75	15
515303	robotnik gospodarczy	75	16
833203	kierowca samochodu ciężarowego	75	11
524404	telemarketer	65	11
931301	pomocniczy robotnik budowlany	63	26
818990	pozostali operatorzy innych maszyn i urządzeń przetwórczych gdzie indziej niesklasyfikowani	61	3
722204	ślusarz*	60	83
ogółem		1 530	598

Z ofert wskazanych w powyższej tabeli 28,6 % stanowiły oferty subsydiowane. Najwięcej dotyczyło zawodów: robotnik gospodarczy - 51, sprzedawca - 47, technik prac biurowych - 38 oraz ślusarz - 15.

Tabela nr 7. Grupy zawodów, w których liczba bezrobotnych według stanu na koniec 2016 roku jest największa.

Kod	Elementarne grupy zawodów	Liczba bezrobotnych
5223	sprzedawcy sklepowi (ekspedienci)	220
9329	robotnicy wykonujący prace proste w przemyśle gdzie indziej niesklasyfikowani	58
5120	kucharze	54
7531	krawcy, kuśnierze, kapelusznicy i pokrewni	43
7222	ślusarze i pokrewni	38
3314	średni personel do spraw statystyki i dziedzin pokrewnych	36
4110	pracownicy obsługi biurowej	30
7512	piekarze, cukiernicy i pokrewni	30
5141	fryzjerzy	26
3142	technicy rolnictwa i pokrewni	23
9112	pomoce i sprzętaczk biurowe, hotelowe i pokrewne	23
2359	specjaliści nauczania i wychowania gdzie indziej niesklasyfikowani	22
7522	stolarze meblowi i pokrewni	22
7126	hydraulicy i monterzy rurociągów	21
7231	mechanicy pojazdów samochodowych	21
7131	malarze budowlani i pokrewni	20
7112	murarze i pokrewni	19
9313	robotnicy wykonujący prace proste w budownictwie ogólnym	19
8160	operatorzy maszyn i urządzeń do produkcji wyrobów spożywczych i pokrewni	17
2631	ekonomiści	15

Jak wynika ze szczegółowej analizy niektóre spośród zawodów posiadają znacznie wyższy wskaźnik udziału w ogólnej liczbie zarejestrowanych niż poszczególne duże grupy zawodów. Do zawodów wyróżniających się pod względem liczby zarejestrowanych bezrobotnych w Powiatowym Urzędzie Pracy w Kościanie według stanu na dzień 31.12.2016 roku należały:

- sprzedawca – 14,2 % ogółu bezrobotnych (199 osób);
- kucharz – 3,8 ogółu bezrobotnych (53 osoby);
- pomocniczy robotnik w przemyśle przetwórczym – 3,3 % ogółu bezrobotnych (46 osób);
- krawiec – 3,1 % ogółu bezrobotnych (43 osoby);
- ślusarz – 2,6 % ogółu bezrobotnych (37 osób);
- technik ekonomista – 2,5 % ogółu bezrobotnych (35 osób);
- fryzjer – 1,7 % ogółu bezrobotnych (24 osoby);

- pedagog – 1,5 % ogółu bezrobotnych (21 osób);
- technik handlowiec – 1,5 % ogółu bezrobotnych (21 osób);
- pozostali pracownicy obsługi biurowej - 1,4 % ogółu bezrobotnych (20 osób).

Wskaźniki pozostałych elementarnych grup zawodów, według stanu na dzień 31.12.2016 roku, wynoszą mniej niż 1,4 % ogółu zarejestrowanych bezrobotnych.

Tabela nr 8. Grupy zawodów, dla których wskaźnik długotrwałego bezrobocia był najwyższy w 2016 roku.

Kod	Elementarne grupy zawodów	Wskaźnik długotrwałego bezrobocia
1120	chemicy	100,00
1221	inżynierowie budownictwa	
2120	dziennikarze	
2619	technicy elektrycy	
2642	kreślarze	
3111	technicy nauk biologicznych (z wyłączeniem nauk medycznych)	
3114	ratownicy medyczni	
3117	sportowcy i dżokeje	
3118	operatorzy centrali telefonicznych	
3141	konduktorzy i pokrewni	
3256	hodowcy zwierząt gospodarskich i domowych	
3412	hodowcy zwierząt gdzie indziej niesklasyfikowani	
3432	betoniarze, betoniarze zbrojarze i pokrewni	
3433	tynkarze i pokrewni	
4223	drukarze	
4312	monterzy i serwisanci urządzeń elektronicznych	
4323	robotnicy przetwórstwa surowców roślinnych	
4419	kaletnicy, rymarze i pokrewni	
5243	operatorzy maszyn do produkcji wyrobów z tworzyw sztucznych	
6114	monterzy sprzętu elektrycznego	
6129	kierowcy operatorzy wózków jezdniowych	
7123	układacze towarów na półkach	

Im wyższy wskaźnik długotrwałego bezrobocia, tym wyższy odsetek stanowią osoby bezrobotne w elementarnej grupie zawodów. Wartość 100 oznacza, iż każdy bezrobotny w elementarnej grupie zawodów jest długotrwałe bezrobotnym. Z powyższej tabeli wynika, iż na koniec 2016 roku w ewidencji Powiatowego Urzędu Pracy w Kościanie występowały 22 elementarne grupy zawodów, w ramach których wszyscy zarejestrowani bezrobotni figurowali w ewidencji łącznie przez okres ponad 12 miesięcy w okresie ostatnich 2 lat, z wyłączeniem okresów odbywania stażu i przygotowania zawodowego dorosłych.

Tabela nr 9. Grupy zawodów, dla których wskaźnik płynności bezrobotnych był najwyższy w 2016 roku.

Kod	Elementarne grupy zawodów	Wskaźnik płynności bezrobotnych
7422	monterzy i serwisanci instalacji i urządzeń teleinformatycznych	4,00
7116	robotnicy budowy dróg	3,00
9121	praczki ręczne i prasowacze	3,00
5245	sprzedawcy w stacji paliw	2,50
2151	inżynierowie elektrycy	2,00
2152	inżynierowie elektronicy	2,00
2165	kartografowie i geodeci	2,00
3312	pracownicy do spraw kredytów, pożyczek i pokrewni	2,00
3321	agenci ubezpieczeniowi	2,00
4419	pracownicy obsługi biura gdzie indziej niesklasyfikowani	2,00
5243	agenci sprzedaży bezpośredniej	2,00
6114	rolnicy upraw mieszanych	2,00
7413	monterzy linii elektrycznych	2,00
7537	kaletnicy, rymarze i pokrewni	2,00
2632	archeolodzy, socjolodzy i specjaliści dziedzin pokrewnych	1,86

Tabela nr 10. Grupy zawodów, dla których wskaźnik płynności bezrobotnych był najniższy w 2016 roku.

Kod	Elementarne grupy zawodów	Wskaźnik płynności bezrobotnych
1321	kierownicy do spraw produkcji przemysłowej	0,00
1349	kierownicy w instytucjach usług wyspecjalizowanych gdzie indziej niesklasyfikowani	
1439	kierownicy do spraw innych typów usług gdzie indziej niesklasyfikowani	
2231	położne bez specjalizacji lub w trakcie specjalizacji	
3116	technicy technologii chemicznej i pokrewni	
3251	asystenci dentystyczni	
3352	urzędnicy do spraw podatków	
3421	sportowcy i dżokeje	
3433	pracownicy bibliotek, galerii, muzeów, informacji naukowej i pokrewni	
5246	wydawcy posiłków	
5322	pracownicy domowej opieki osobistej	
7315	formowacze wyrobów szklanych, krajacze i szlifierze szkła	
8113	operatorzy urządzeń wiertniczych i wydobywczych ropy, gazu i innych surowców	
8121	operatorzy maszyn i urządzeń do produkcji i przetwórstwa metali	
8350	marynarze i pokrewni (z wyłączeniem sił zbrojnych)	
9215	robotnicy wykonujący prace proste w leśnictwie	
9612	sortowacze odpadów	

Wskaźnik płynności bezrobotnych większy od wartości 1, tak jak w tabeli nr 9 oznacza, iż odpływ bezrobotnych w danej grupie przewyższa napływ. Elementarną grupą zawodową o najwyższym wskaźniku jest monter i serwisant instalacji i urządzeń teleinformatycznych. W grupie tej zarejestrowano jedną osobę bezrobotną, a z ewidencji wyłączono cztery osoby. Wskaźnik o wartości mniejszej niż 1 oznacza, iż w analizowanym okresie z ewidencji wyłączono mniej osób w danej grupie, niż do niej włączono. Wskaźnik płynności bezrobotnych w przypadku grup wykazanych w tabeli nr 10 oznacza, że w analizowanym okresie zarejestrowano taką samą liczbę bezrobotnych jaką włączono do ewidencji.

Tabela nr 11. Wskaźnik niedopasowania struktury ofert pracy w 2016 roku.

Nazwa wielkiej grupy zawodów	Oferty pracy*		
	CBOP (PUP, OHP, EURES)	Internet	Razem
ogółem	3749	374	4123
przedstawiciele władz publicznych, wyżsi urzędnicy i kierownicy	16	43	59
specjaliści	159	45	204
technicy i inny średni personel	199	158	357
pracownicy biurowi	411	8	419
pracownicy usług i sprzedawcy	578	3	581
rolnicy, ogrodnicy, leśnicy i rybacy	41	0	41
robotnicy przemysłowi i rzemieślnicy	834	32	866
operatorzy i monterzy maszyn i urządzeń	845	49	894
pracownicy wykonujący prace proste	666	36	702
wskaźnik struktury według źródeł w %			
przedstawiciele władz publicznych, wyżsi urzędnicy i kierownicy	27,12	72,88	100
specjaliści	77,94	22,06	100
technicy i inny średni personel	55,74	44,26	100
pracownicy biurowi	98,09	1,91	100
pracownicy usług i sprzedawcy	99,48	0,52	100
rolnicy, ogrodnicy, leśnicy i rybacy	100,00	0,00	100
robotnicy przemysłowi i rzemieślnicy	96,30	3,70	100
operatorzy i monterzy maszyn i urządzeń	94,52	5,48	100
pracownicy wykonujący prace proste	94,87	5,13	100
wskaźnik struktury wg grup w poszczególnych źródłach w %			Wskaźnik zróżnicowania (PUP/Internet)
ogółem	100	100	
przedstawiciele władz publicznych, wyżsi urzędnicy i kierownicy	0,43	11,50	0,04
specjaliści	4,24	12,03	0,35
technicy i inny średni personel	5,31	42,25	0,13
pracownicy biurowi	10,97	2,14	5,13
pracownicy usług i sprzedawcy	15,42	0,80	19,28
rolnicy, ogrodnicy, leśnicy i rybacy	1,09	0,00	
robotnicy przemysłowi i rzemieślnicy	22,25	8,56	2,60
operatorzy i monterzy maszyn i urządzeń	22,55	13,10	1,72
pracownicy wykonujący prace proste	17,76	9,63	1,84

*oferty pracy bez ofert subsydiowanych

W powyższej tabeli w kolumnie 2 nie uwzględniono ofert pracy subsydiowanych zgłoszonych do PUP w 2016 roku. Analizując wskaźnik struktury ofert wg źródła ich pochodzenia należy stwierdzić, iż niemal we wszystkich grupach zawodowych większość ofert pochodziła z Centralnej Bazy Ofert Pracy. Tylko w przypadku grupy „przedstawiciele władz publicznych, wyżsi urzędnicy i kierownicy” odsetek ofert z Internetu był wyższy i wyniósł 72,88 %. Duży odsetek dotyczył też ofert z grupy „technicy i inny średni personel”. W przypadku grupy „rolnicy, ogrodnicy, leśnicy i rybacy” wszystkie oferty pochodziły z CBOP.

Oferty pracy z CBOP były skierowane przede wszystkim do osób należących do jednej z czterech grup: „operatorzy i monterzy maszyn i urządzeń” – 22,55% „robotnicy przemysłowi i rzemieślnicy” – 22,25 %, „pracownicy wykonujący prace proste” – 17,74 % oraz „pracownicy usług i sprzedawcy” – 15,42 %.

W przypadku ofert z Internetu oferty były skierowane przede wszystkim do osób z grup: „technicy i inny średni personel” – 42,25 %, „operatorzy i monterzy maszyn i urządzeń” – 13,10 %, „specjaliści” – 12,03 %, oraz „pracownicy wykonujący prace proste” – 9,63 %.

II. RANKING ZAWODÓW DEFICYTOWYCH I NADWYŻKOWYCH.

W przypadku grupy elementarnej oznaczonej kodem 3321 – agenci ubezpieczeniowi wszystkie oferty były subsydiowanymi, natomiast w przypadku grup 3331 – spedytorzy i pokrewni oraz 4415 – pracownicy działów kadr - ich odsetek wynosił ponad 60 %. Analizując dane zawarte w tabeli nr 12, uwagę zwraca, iż wśród zawodów deficytowych mamy zawody, w których zarejestrowane są osoby bezrobotne długotrwale. Dla grup sprzedawców (konsultantów) w centrach sprzedaży telefonicznej/internetowej, pracowników sprzedaży i pokrewnych gdzie indziej nie sklasyfikowanych oraz kierowców samochodów osobowych i dostawczych wskaźnik długotrwałego bezrobocia wyniósł 33,3 %. W przypadku kierowców samochodów ciężarowych wskaźnik ten wyniósł 25 %. Bezrobotni należący do wskazanych grup zawodów figurowali w ewidencji łącznie przez okres ponad 12 miesięcy w okresie ostatnich 2 lat, z wyłączeniem okresów odbywania stażu i przygotowania zawodowego dorosłych, pomimo obecności na rynku ofert skierowanych dla tych grup zawodów. Świadczyć to może np. o problemie dezaktualizacji uprawnień spowodowanym zbyt długą przerwą w zatrudnieniu lub brakiem zainteresowania podjęciem pracy w wyuczonym/posiadanym zawodzie. Największą średniomiesięczną liczbą dostępnych ofert pracy Powiatowy Urząd Pracy w Kościanie dysponował dla kierowców samochodów ciężarowych – 34,9. W dalszej kolejności były to oferty dla spawaczy i pokrewnych oraz kierowców samochodów osobowych i dostawczych – po około 7,8 na miesiąc. Z kolei najwyższym wskaźnikiem płynności bezrobotnych odznaczali się bezrobotni sklasyfikowani w elementarnych grupach: sprzedawcy w stacji paliw oraz agenci ubezpieczeniowi.

Tabela nr 12. Ranking elementarnych grup zawodów deficytowych w 2016 roku.

Kod	Elementarna grupa zawodów	Średniomiesięczna liczba bezrobotnych	Średniomiesięczna liczba dostępnych ofert pracy	Wskaźnik dostępności ofert pracy	Wskaźnik długotrwałego bezrobocia	Wskaźnik płynności bezrobotnych	Odsetek ofert subsydiowanych w CBOP(%)	Odsetek miejsc aktywizacji zawodowej (%)
8332	Kierowcy samochodów ciężarowych	5,5	34,92	0,16	25	1,29	1,2	0
7212	Spawacze i pokrewni	1,67	7,83	0,21	0	1,25	4,29	0
8322	Kierowcy samochodów osobowych i dostawczych	5,58	7,75	0,72	33,33	1,08	17,54	0
5244	Sprzedawcy (konsultanci) w centrach sprzedaży telefonicznej / internetowej	3	7,25	0,41	33,33	1,3	1,15	0
3321	Agenci ubezpieczeniowi	0,25	5,83	0,04		2	100	0
2433	Specjaliści do spraw sprzedaży (z wyłączeniem technologii informacyjno-komunikacyjnych)	0,17	5,5	0,03		1	39,39	21,21
1420	Kierownicy w handlu detalicznym i hurtowym	0,92	3,67	0,25	0	1	0	0
5249	Pracownicy sprzedaży i pokrewni gdzie indziej niesklasyfikowani	2,33	3,5	0,67	33,33	1	25	17,86
8342	Operatorzy sprzętu do robót ziemnych i urządzeń pokrewnych	2,58	2,92	0,89	0	1	18,18	0
7125	Szklarze	1,75	2,75	0,64		1,25	9,52	0
3331	Spedytorzy i pokrewni	0,33	2,33	0,14	0	1,25	61,54	7,69
7534	Tapicerzy i pokrewni	0,92	1,75	0,52	0	1,17	0	0
7532	Konstruktorzy i krojczowie odzieży	1	1,5	0,67	0	1	33,33	33,33
5245	Sprzedawcy w stacji paliw	1,25	1,42	0,88		2,5	0	0
8331	Kierowcy autobusów i motorniczowie tramwajów	0,75	0,92	0,82		1,5	9,09	0
8172	Operatorzy maszyn i urządzeń do obróbki drewna	0,67	0,75	0,89		1,33	0	0
7113	Robotnicy obróbki kamienia	0,33	0,5	0,67			0	0
1221	Kierownicy do spraw marketingu i sprzedaży	0,17	0,42	0,4			0	0
9129	Pozostali pracownicy zajmujący się sprzątniem	0,08	0,33	0,25		1	0	0
2412	Doradcy finansowi i inwestycyjni	0,17	0,33	0,5		1	0	0
4415	Pracownicy działów kadr	0,17	0,25	0,67		1	66,67	66,67

Tabela nr 13. Ranking elementarnych grup zawodów nadwyżkowych w 2016 roku.

Kod	Elementarna grupa zawodów	Średniomiesięczna liczba bezrobotnych	Średniomiesięczna liczba dostępnych ofert pracy	Wskaźnik dostępności ofert pracy	Wskaźnik długotrwałego bezrobocia	Wskaźnik płynności bezrobotnych	Odsetek ofert subsydiowanych w CBOP (%)	Odsetek miejsc aktywizacji zawodowej (%)
7531	Krawcy, kuśnierze, kapelusznicy i pokrewni	42,25	4	10,56	62,79	0,91	0	0
9112	Pomoce i sprzątaczkę biurowe, hotelowe i pokrewne	24,42	13,33	1,83	65,22	0,97	14,29	3,57
7126	Hydraulicy i monterzy rurociągów	17,08	4,67	3,66	47,62	0,78	10	0
7233	Mechanicy maszyn i urządzeń rolniczych i przemysłowych	9,67	0,42	23,2	50	0,82	20	0
8341	Operatorzy wolnobieżnych maszyn rolniczych i leśnych	7,92	0,42	19	44,44	0,87	20	0
3343	Pracownicy administracyjni i sekretarze biura zarządu	7,83	4,33	1,81	55,56	0,95	88,46	67,31
2342	Specjaliści do spraw wychowania małego dziecka	5,08	0,92	5,55	60	0,92	9,09	0
4311	Pracownicy do spraw rachunkowości i księgowości	3,33	0,75	4,44	50	0,8	33,33	22,22
5132	Barmani	2,5	1,5	1,67	50	0,86	0	0
3412	Pracownicy wsparcia rodziny, pomocy społecznej i pracy socjalnej	1,75	1,08	1,62	50	0,67	38,46	7,69
2143	Inżynierowie inżynierii środowiska	1,58	0,08	19	50	0,83	100	100

Wśród elementarnych grup zawodów nadwyżkowych w 2016 roku sklasyfikowano jedenaście grup zawodów. W przypadku grup inżynierowie inżynierii i środowiska oraz pracownicy administracyjni i sekretarze biura zarządu zdecydowana większość ofert pracy stanowiły oferty subsydiowane. Charakterystyczne dla wszystkich grup zawodów nadwyżkowych jest wysoki wskaźnik długotrwałego bezrobocia oraz niewielka średniomiesięczna liczba ofert pracy. Średniomiesięczna liczba bezrobotnych zdecydowanie przewyższa średniomiesięczną liczbę dostępnych ofert pracy.

Tabela nr 14. Ranking elementarnych grup zawodów zrównoważonych w 2016 roku.

Kod	Elementarna grupa zawodów	Średnio miesięczna liczba bezrobotnych	Średnio miesięczna liczba dostępnych ofert pracy	Wskaźnik dostępności ofert pracy	Odsetek ofert subsydiowanych w CBOP (%)	Odsetek miejsc aktywizacji zawodowej (%)
7223	Ustawiacze i operatorzy obrabiarek do metali i pokrewni	9,83	10,00	0,98	10,42	6,25
2166	Projektanci grafiki i multimedków	0,67	0,67	1,00	62,50	25,00
3339	Pośrednicy usług biznesowych gdzie indziej niesklasyfikowani	0,17	0,17	1,00	0,00	0,00
9213	Robotnicy wykonujący prace proste przy uprawie roślin i hodowli zwierząt	0,17	0,17	1,00	0,00	0,00
2144	Inżynierowie mechanicy	1,25	1,17	1,07	50,00	0,00

W elementarnych grupach zawodów wskazanych w powyższej tabeli w 2016 roku wystąpiła równowaga pomiędzy średniomiesięczną liczbą bezrobotnych, a średniomiesięczną liczbą dostępnych ofert pracy. W przypadku grup elementarnych oznaczonych kodami 2166 oraz 2144 większość oferty pracy stanowiły oferty subsydiowane.

III. ANALIZA UMIEJĘTNOŚCI I UPRAWNIEŃ.

Kolejnym etapem monitoringu jest analiza umiejętności i uprawnień na rynku pracy zarówno od strony popytowej jak i podażowej. Przedstawiono w niej dane na temat uprawnień, które najczęściej są posiadane przez osoby bezrobotne oraz dane na temat umiejętności i uprawnień wymaganych przez pracodawców w ofertach pracy.

Zestawienie popytu i podaży na umiejętności i uprawnienia w podziale na wielkie grupy zawodów, umożliwi odpowiedź na pytanie, czy cechy posiadane przez osoby bezrobotne w danych grupach zawodów są poszukiwane przez pracodawców w ofertach pracy. Jeśli większość umiejętności i uprawnień najczęściej posiadanych przez bezrobotnych pokrywa się z tymi, które są poszukiwane przez pracodawców - występują po popytowej stronie rynku pracy - to można wysunąć wniosek o równowadze na rynku pracy w tym zakresie. Kiedy jednak umiejętności i uprawnienia poszukiwane przez pracodawców w ofertach pracy są zupełnie inne, od tych posiadanych przez bezrobotnych w danej grupie zawodów, to można wysunąć wniosek o niedopasowaniu struktury kwalifikacyjno - zawodowej na badanym rynku pracy.

Tabela nr 15. Oferty pracy wg umiejętności i uprawnień w 2016 roku w wielkiej grupie zawodów - „kierownicy”.

Wielka grupa zawodów	STRONA POPYTOWA RYNKU PRACY	
	Umiejętności i uprawnienia wymagane w ofertach pracy	Odsetek ofert pracy (%) *
Kierownicy	komunikatywność	18,75%
	obsługa komputera	31,25%
	operator wózków jezdniowych podnośnikowych	6,25%
	umiejętność analitycznego myślenia	18,75%
	umiejętność zorganizowania pracy w zespole	12,50%
	znajomość programu magazynowego WMS	6,25%
	znajomość zasad księgowości	12,50%

* Odsetek ofert pracy liczony jest jako iloraz napływu ofert pracy, w których dana umiejętność lub uprawnienie jest wymagane do całkowitego napływu w ramach danej grupy zawodów (PUP+BIP+Internet).

W wielkiej grupie zawodów „kierownicy” wśród osób bezrobotnych zarejestrowanych na koniec 2016 roku jak i wśród oczekiwań pracodawców w ofertach pracy skierowanych do tej grupy najczęściej pożądaną umiejętnością jest obsługa komputera.

Tabela nr 16. Oferty pracy wg umiejętności i uprawnień w 2016 roku w wielkiej grupie zawodów - „specjaliści”.

Wielka grupa zawodów	STRONA POPYTOWA RYNKU PRACY	
	Umiejętności i uprawnienia wymagane w ofertach pracy	Odsetek ofert pracy (%) *
Specjaliści	komunikatywność	5,05%
	kwalifikacje pedagogiczne	2,02%
	obsługa kasy fiskalnej	1,01%
	obsługa komputera	25,25%
	obsługa PŁATNIKA	1,01%
	obsługa programu SUBIEKT	2,02%
	obsługa urzędzeń biurowych	4,04%
	prawo jazdy kat. B	14,14%
	umiejętności handlowe i negocjacyjne	1,01%
	umiejętności interpersonalne	1,01%
	umiejętności plastyczne	1,01%
	umiejętność czytania rysunku technicznego	2,02%
	umiejętność efektywnego planowania i organizowania	1,01%

	umiejętność pracy w zespole	4,04%
	umiejętność zagadnień kadrowo-płacowych	1,01%
	uprawnienia budowlane	1,01%
	znajomość języka angielskiego	25,25%
	znajomość języka niemieckiego	9,00%
	znajomość języka rosyjskiego	2,02%
	znajomość języka ukraińskiego	1,01%
	znajomość programów graficznych	6,06%
	znajomość programów graficznych AUTO CAD	1,01%
	znajomość programu COREL	2,02%
	znajomość zagadnień marketingowych	1,01%

*Odsetek ofert pracy liczony jest jako iloraz napływu ofert pracy, w których dana umiejętność lub uprawnienie jest wymagane do całkowitego napływu w ramach danej grupy zawodów (PUP+BIP+Internet).

Wśród osób bezrobotnych zarejestrowanych na koniec 2016 roku w wielkiej grupie zawodów „specjaliści” najczęściej wystąpiły takie umiejętności i uprawnienia jak obsługa komputera (9,8%), kurs aktywnego poszukiwania pracy (6%), kurs kadry i płace (5,3%) oraz obsługa urządzeń biurowych (3,7%). Pracodawcy również poszukiwali osób z umiejętnościami obsługi komputera (25,25%), a także wskazywali na znajomość języków obcych, w szczególności języka angielskiego (25,25%).

Tabela nr 17. Oferty pracy wg umiejętności i uprawnień w 2016 roku w wielkiej grupie zawodów - „technicy i inny średni personel”.

Wielka grupa zawodów	STRONA POPYTOWA RYNKU PRACY	
	Umiejętności i uprawnienia wymagane w ofertach pracy	Odsetek ofert pracy (%) *
Technicy i inny średni personel	obsługa kasy fiskalnej	0,87%
	obsługa komputera	48,69%
	operator wózków jezdniowych podnośnikowych	1,74%
	prawo jazdy kat. B	7,83%
	umiejętności florystyczne	1,74%
	umiejętność interpretacji przepisów i Kodeksu prawa administracyjnego	6,08%
	umiejętność obsługi urządzeń biurowych	19,13%
	umiejętność pracy w zespole	8,70%
	umiejętność stosowania przepisów z zakresu rachunkowości- księgowości	7,82%
	znajomość języka angielskiego	10,43%
	znajomość języka niemieckiego	4,34%
	znajomość języka rosyjskiego	0,87%
	znajomość języka ukraińskiego	0,87%

*Odsetek ofert pracy liczony jest jako iloraz napływu ofert pracy, w których dana umiejętność lub uprawnienie jest wymagane do całkowitego napływu w ramach danej grupy zawodów (PUP+BIP+Internet).

Zauważyć można, iż pracodawcy oczekują w ofertach pracy skierowanych do grupy „technicy i inny średni personel” umiejętności obsługi komputera (48,69%), a także umiejętności obsługi urządzeń biurowych (19,13%). Z kolei wśród osób bezrobotnych najczęściej występującymi umiejętnościami i uprawnieniami są prawo jazdy kat. B (80,5%), obsługa komputera (23,20%), kurs z zakresu umiejętnego poszukiwania pracy (6,2%) oraz obsługa kasy fiskalnej (5,6%).

Tabela nr 18. Oferty pracy wg umiejętności i uprawnień w 2016 roku w wielkiej grupie zawodów - „pracownicy biurowi”.

Wielka grupa zawodów	STRONA POPYTOWA RYNKU PRACY	
	Umiejętności i uprawnienia wymagane w ofertach pracy	Odsetek ofert pracy (%) *
Pracownicy biurowi	książeczka sanitarno-epidemiologiczna	3,36%
	obsługa komputera	40,38%
	operator wózków jezdniowych podnośnikowych	12,02%
	prawo jazdy kat. B	11,06%
	umiejętność obsługi urządzeń biurowych	12,02%
	znajomość języka angielskiego	6,24%
	znajomość języka niemieckiego	3,36%
	znajomość języka ukraińskiego	1,92%
	znajomość zagadnień kadrowo- płacowych	1,44%

*Odsetek ofert pracy liczony jest jako iloraz napływu ofert pracy, w których dana umiejętność lub uprawnienie jest wymagane do całkowitego napływu w ramach danej grupy zawodów (PUP+BIP+Internet).

Wśród osób bezrobotnych zarejestrowanych w Powiatowym Urzędzie Pracy w Kościanie w wielkiej grupie zawodów „pracownicy biurowi” najczęściej występującymi uprawnieniami i umiejętnościami są prawo jazdy kat. B (71,90%), obsługa komputera (17,5%), obsługa kasy fiskalnej (10,5%) oraz uprawnienia operatora wózków jezdniowych podnośnikowych (5,2%). Natomiast wśród ofert pracy pracodawcy wskazywali w 40,38% na konieczność obsługi komputera.

Tabela nr 19. Oferty pracy wg umiejętności i uprawnień w 2016 roku w wielkiej grupie zawodów - „pracownicy usług i sprzedawcy”.

Wielka grupa zawodów	STRONA POPYTOWA RYNKU PRACY	
	Umiejętności i uprawnienia wymagane w ofertach pracy	Odsetek ofert pracy (%) *
Pracownicy usług i sprzedawcy	książeczka sanitarno-epidemiologiczna	9,42%
	obsługa kasy fiskalnej	6,68%
	obsługa komputera	9,42%
	obsługa urządzeń biurowych	0,60%
	operator wózków jezdniowych podnośnikowych	0,91%
	prawo jazdy kat. B	5,77%
	prawo jazdy kat. T	0,30%
	umiejętność pracy w grupie	2,74%
	umiejętność stylizacji paznokci	2,74%
	uprawnienia instruktora nauki jazdy kat. B	0,60%
	znajomość języka angielskiego	1,51%
	znajomość języka niemieckiego	0,91%
	znajomość języka ukraińskiego	0,30%
	znajomość technik sprzedaży	0,30%

*Odsetek ofert pracy liczony jest jako iloraz napływu ofert pracy, w których dana umiejętność lub uprawnienie jest wymagane do całkowitego napływu w ramach danej grupy zawodów (PUP+BIP+Internet)

Zauważyć można, iż pracodawcy oczekują w ofertach pracy skierowanych do grupy „pracowników usług i sprzedawców” umiejętności obsługi komputera (9,42%), książeczki sanepidu (9,42%) jak również obsługi kasy fiskalnej (6,68%). Natomiast wśród osób bezrobotnych umiejętnościami pożądanymi w tej grupie jest również obsługa kasy fiskalnej (16,4%), książeczka sanitarno-epidemiologiczna (9,42%), obsługa komputera (5,9%) oraz uprawnienia operatora wózków jezdniowych podnośnikowych (2,09%).

Tabela nr 20. Oferty pracy wg umiejętności i uprawnień w 2016 roku w wielkiej grupie zawodów - „rolnicy, ogrodnicy, leśnicy i rybacy”.

Wielka grupa zawodów	STRONA POPYTOWA RYNKU PRACY	
	Umiejętności i uprawnienia wymagane w ofertach pracy	Odsetek ofert pracy (%) *
Rolnicy, ogrodnicy, leśnicy i rybacy	prawo jazdy kat. B	12,12%
	prawo jazdy kat. T	9,09%
	umiejętność obsługi sprzętu ogrodniczego	6,06%
	umiejętność pracy w zespole	3,03%
	znajomość języka rosyjskiego	3,03%

*Odsetek ofert pracy liczony jest jako iloraz napływu ofert pracy, w których dana umiejętność lub uprawnienie jest wymagane do całkowitego napływu w ramach danej grupy zawodów (PUP+BIP+Internet).

Wśród osób bezrobotnych zarejestrowanych na koniec 2016 roku w wielkiej grupie zawodów „rolnicy, ogrodnicy, leśnicy i rybacy” najczęściej wystąpiły takie umiejętności i uprawnienia jak prawo jazdy kat. B (40%) oraz prawo jazdy kat. T (6,66%) i obsługa komputera (6,66%).

Tabela nr 21. Oferty pracy wg umiejętności i uprawnień w 2016 roku w wielkiej grupie zawodów - „robotnicy przemysłowi i rzemieślnicy”.

Wielka grupa zawodów	STRONA POPYTOWA RYNKU PRACY	
	Umiejętności i uprawnienia wymagane w ofertach pracy	Odsetek ofert pracy (%) *
Robotnicy przemysłowi i rzemieślnicy	kurs monter instalator sieci wodno- kanalizacyjnej	13,00%
	obsługa komputera	0,53%
	obsługa maszyn stolarskich	0,52%
	operator koparko- ładowarki	0,13%
	operator wózków jezdniowych podnośnikowych	0,52%
	prawo jazdy kat. B	3,86%
	prawo jazdy kat. C	0,13%
	prawo jazdy kat. C+E	0,13%
	umiejętność obsługi frezerek CNC	0,26%
	umiejętność obsługi przyrządów pomiarowych	0,26%
	umiejętność pracy w zespole	2,13%
	umiejętność spawania w stali nierdzewnej	0,53%
	umiejętność szycia	0,26%
	umiejętność układania płytek	0,39%
	umiejętność wykonywania prac murarskich i tynkarskich	0,53%
	umiejętność wykonywania prac wykończeniowych	0,53%
	uprawnienia do obsługi urządzeń do obróbki metalu	0,13%
	uprawnienia do spawania metodą MAG i TIG	0,39%
	uprawnienia do spawania metodą MIG-MAG	1,86%
	uprawnienia do spawania metodą TIG	0,53%
	uprawnienia elektryczne do 1kV	1,06%
	zdolności manualne	0,66%
znajomość rysunku technicznego	3,33%	

*Odsetek ofert pracy liczony jest jako iloraz napływu ofert pracy, w których dana umiejętność lub uprawnienie jest wymagane do całkowitego napływu w ramach danej grupy zawodów (PUP+BIP+Internet).

Pracodawcy oczekują w ofertach pracy skierowanych do wielkiej grupy zawodów „robotnicy przemysłowi i rzemieślnicy” następujących umiejętności i uprawnień: kursu monterza instalatora sieci wodno- kanalizacyjnej (13%), a także znajomości rysunku technicznego (3,33%), i umiejętności pracy w zespole (2,13%). Z kolei wśród osób bezrobotnych umiejętnościami najczęściej występującymi są uprawnienia operatora wózków jezdniowych podnośnikowych (8,6%), kurs małej przedsiębiorczości (4,44%), obsługa komputera (2,85%) oraz obsługa kasy fiskalnej (1,2%).

Tabela nr 22. Oferty pracy wg umiejętności i uprawnień w 2016 roku w wielkiej grupie zawodów - „operatorzy i monterzy maszyn i urządzeń”.

Wielka grupa zawodów	STRONA POPYTOWA RYNKU PRACY	
	Umiejętności i uprawnienia wymagane w ofertach pracy	Odsetek ofert pracy (%) *
Operatorzy i monterzy maszyn i urządzeń	badania psychologiczne-psychotesty	2,35%
	karta kierowcy	2,57%
	książeczka sanitarno-epidemiologiczna	1,45%
	kurs przewóz rzeczy	1,45%
	operator wózków jezdniowych podnośnikowych	1,34%
	prawo jazdy kat. B	3,47%
	prawo jazdy kat. C	2,68%
	prawo jazdy kat. C+E	7,60%
	prawo jazdy kat. D	0,33%
	prawo jazdy kat. T	0,67%
	świadectwo kwalifikacji	2,57%
	uprawnienia ADR	1,11%
	uprawnienia do obsługi koparko-ładowarki	0,89%
	znajomość języka angielskiego	0,44%
	znajomość języka niemieckiego	0,33%
	znajomość języka rosyjskiego	0,11%
znajomość języka ukraińskiego	0,11%	

*Odsetek ofert pracy liczony jest jako iloraz napływu ofert pracy, w których dana umiejętność lub uprawnienie jest wymagane do całkowitego napływu w ramach danej grupy zawodów (PUP+BIP+Internet).

Wśród osób bezrobotnych zarejestrowanych w Powiatowym Urzędzie pracy w Kościanie na koniec 2016 roku w grupie zawodów „operatorzy i monterzy maszyn i urządzeń” najczęściej pożądanymi umiejętnościami i uprawnieniami są uprawnienia operatora wózków jezdniowych podnośnikowych (7,24%) oraz uprawnienia palacza (5,8%).

Tabela nr 23. Oferty pracy wg umiejętności i uprawnień w 2016 roku w wielkiej grupie zawodów - „pracownicy wykonujący prace pomocnicze”.

Wielka grupa zawodów	STRONA POPYTOWA RYNKU PRACY	
	Umiejętności i uprawnienia wymagane w ofertach pracy	Odsetek ofert pracy (%) *
Pracownicy wykonujący prace pomocnicze	książeczka sanitarno-epidemiologiczna	2,20%
	operator maszyn budowlanych	0,20%
	operator wózków jezdniowych podnośnikowych	0,40%
	operator wyłaczarki	0,20%
	prawo jazdy kat. B	2,81%
	prawo jazdy kat. C	0,20%
	prawo jazdy kat. T	0,40%
	umiejętności manualne	1,00%
	umiejętności ogólnobudowlane	0,60%
	umiejętność pracy w zespole	1,00%

*Odsetek ofert pracy liczony jest jako iloraz napływu ofert pracy, w których dana umiejętność lub uprawnienie jest wymagane do całkowitego napływu w ramach danej grupy zawodów (PUP+BIP+Internet).

W wielkiej grupie zawodów „pracownicy wykonujący prace pomocnicze” wśród osób bezrobotnych najczęściej wystąpiły takie umiejętności i uprawnienia jak uprawnienia operatora wózków jezdniowych podnośnikowych (7,6%) oraz kurs komputerowy (5,7%).

Pracodawcy nie zgłosili ofert pracy w wielkiej grupie zawodów „siły zbrojne”.

Przy obliczaniu odsetka ofert pracy wzięto pod uwagę wszystkie oferty pracy, które wpłynęły do Powiatowego Urzędu Pracy w Kościanie w 2016 roku w ramach danej wielkiej grupy zawodów oraz z Internetu. Wykazano wszystkie uprawnienia i umiejętności, na które wskazywali pracodawcy w ofertach pracy. Zweryfikowano również te uprawnienia i umiejętności osób bezrobotnych, które są poszukiwane na lokalnym rynku pracy.

Analiza strony popytowej rynku pracy pokazuje, że najbardziej pożądaną przez pracodawców umiejętnością w obrębie wielkiej grupy zawodów jaką są „kierownicy” i „specjaliści” jest obsługa komputera. W grupach „technicy i średni personel” oraz „pracownicy biurowi” pracodawcy uznali obsługę komputera oraz umiejętność obsługi urządzeń biurowych za najbardziej pożądaną cechę. Natomiast w obrębie grupy „pracownicy usług i sprzedawcy” pożądaną umiejętnością okazała się książeczka sanitarno-epidemiologiczna, obsługa komputera, obsługa kasy fiskalnej, i prawo jazdy kat. B. W grupie „rolnicy, ogrodnicy, leśnicy i rybacy” – prawo jazdy kat. B i T oraz umiejętność obsługi sprzętu ogrodniczego. W grupie „robotnicy przemysłowi i rzemieślnicy” był to kurs monter instalator sieci wodno-kanalizacyjnej, prawo jazdy kat. B oraz znajomość rysunku technicznego. Natomiast w grupie „operatorzy i

monterzy urządzeń” pracodawcy wskazali prawo jazdy kat. C+E, kat. B, kat. C oraz kartę kierowcy, świadectwo kwalifikacji, badania psychologiczne- psychotesty. W grupie „pracownicy wykonujący prace pomocnicze” cechą pożądaną jest prawo jazdy kat. B i książeczka sanitarno-epidemiologiczna.

Uzupełnieniem analizy umiejętności i uprawnień w podziale na wielkie grupy zawodów jest badanie cech osób bez zawodu. Grupa ta charakteryzowana jest według posiadanego wykształcenia i posiadanych umiejętności i uprawnień. Najwięcej osób zarejestrowanych według stanu na koniec 2016 roku w Powiatowym Urzędzie Pracy w Kościanie posiadało wykształcenie zasadnicze zawodowe (473 osoby) oraz gimnazjalne i poniżej (327 osób), a także policealne i średnie zawodowe (311 osób). Natomiast największy odsetek bezrobotnych bez zawodu w ogólnej liczbie bezrobotnych był w grupie osób z wykształceniem średnim ogólnokształcącym (35,24%) oraz gimnazjalnym i poniżej (18,65%).

Tabela nr 24. Bezrobotni bez zawodu w 2016 roku.

Wyszczególnienie	Bezrobotni ogółem	Bezrobotni bez zawodu	Odsetek bezrobotnych bez zawodu (%)*
ogółem	1397	140	10,02%
WG POZIOMU WYKSZTAŁCENIA			
gimnazjalne i poniżej	327	61	18,65%
zasadnicze zawodowe	473	8	1,69%
średnie ogólnokształcące	122	43	35,25%
policealne i średnie zawodowe	311	28	9,00%
wyższe	164	0	0
WG UMIEJĘTNOŚCI I UPRAWNIEŃ			
grafik komputerowy	3	2	66,67%
kompleksowa obsługa biura	4	2	50,00%
książeczka sanepidu	36	1	2,78%
kurs bukicciarstwa i aranżacje roślin	8	1	12,50%
kurs fryzjerski	7	2	28,57%
kurs kadry i płace	13	1	7,69%
kurs kosmetyczny	11	4	36,36%
kurs opiekuna osoby zależnej	14	2	14,29%
kurs pierwszy biznes	10	2	20,00%
kurs z zakresu prawa pracy	0	1	0,00%
kurs z zakresu umiejętnego poszukiwania pracy	40	1	2,50%
obsługa Internetu	6	1	16,67%
obsługa kasy fiskalnej	86	4	4,65%
obsługa komputera	106	5	4,72%
obsługa skanera	0	1	0,00%
operator wózka widłowego	65	1	1,54%

prawo jazdy kat. A	68	2	2,94%
prawo jazdy kat. B	681	31	4,55%
Prawo jazdy kat. C	35	1	2,86%
prawo jazdy kat. T	52	2	3,85%
szycie na maszynie	4	1	25,00%
umiejętność pracy w zespole	1	1	100,00%
umiejętność rysowania	0	2	0,00%
uprawnienia elektryczne do 1 kV	5	1	20,00%
Warsztaty psychologiczne grupowe	0	1	0,00%

* Odsetek bezrobotnych wyliczony jest jako stosunek bezrobotnych bez zawodu wg stanu w końcu okresu sprawozdawczego do ogółu bezrobotnych w ramach danej analizowanej kategorii.

IV. ANALIZA RYNKU EDUKACYJNEGO.

IV.1. Analiza uczniów ostatnich klas szkół ponadgimnazjalnych.

Analiza rynku edukacyjnego sporządzona została w oparciu o liczbę uczniów ostatnich klas i absolwentów szkół ponadgimnazjalnych. W głównej mierze ocena wyników rynku edukacyjnego ma posłużyć wskazaniu kierunków kształcenia osób bezrobotnych, a także oceny struktury kształcenia zawodowego. Analiza uczniów ostatnich klas szkół gimnazjalnych ma przyczynić się do określenia potencjalnego zasobu siły roboczej wchodzącej na rynek pracy, natomiast analiza sytuacji absolwentów szkół ponadgimnazjalnych powinna pozwolić na określenie, w jakim zakresie zdobyte podczas nauki kompetencje i wiedza uchronią absolwentów przed długotrwałym bezrobociem. Głównym źródłem informacji niezbędnym do przeprowadzenia analizy rynku edukacyjnego odnośnie liczby uczniów ostatnich klas szkół ponadgimnazjalnych zawodów i specjalności pochodzą z Systemu Informacji Oświatowej MEN. Z kolei zasób danych niezbędnych do analizy sytuacji absolwentów na rynku pracy pochodzi z Systemu Informacji Oświatowej MEN oraz systemu Syriusz.

Miernikiem służącym do identyfikacji elementarnych grup zawodów/kierunków nauki i szkół, w których absolwenci mają trudności ze znalezieniem pracy jest wskaźnik frakcji bezrobotnych wśród absolwentów. Wskaźnik ten przyjmuje postać:

$$WBA_t^k = \frac{BA_t^k}{A_{t-1}^k} * 100$$

BA_t^k - liczba bezrobotnych absolwentów według elementarnych grup zawodów/kierunku nauki bądź typu szkoły (zasadnicza zawodowa, średnia ogólnokształcąca, średnia zawodowa i policealna, wyższa) bądź nazwy szkoły – stan na koniec grudnia/maja

A_{t-1}^k - liczba absolwentów szkół ponadgimnazjalnych/wyższych według elementarnych grup zawodów /kierunku nauki bądź typu szkoły (zasadnicza zawodowa, średnia ogólnokształcąca, średnia zawodowa i policealna, wyższa) – stan za poprzedni rok szkolny.

Powyższy wskaźnik informuje nas, jaki odsetek absolwentów w grupie zawodów/kierunku nauki/szkoły stanowią bezrobotni absolwenci. Miernik przyjmuje wartość od 0% (oznacza brak bezrobotnych wśród absolwentów) do 100% (sytuacja, w której każdy absolwent jest zarejestrowany jako bezrobotny). Im niższe wartości przyjmuje wskaźnik, tym daną grupę zawodów/kierunek studiów/szkołę można uznać za bardziej dostosowaną do potrzeb lokalnego rynku pracy.

Kolejnym miernikiem służącym określeniu rynku edukacyjnego jest wskaźnik frakcji absolwentów wśród bezrobotnych. Wskaźnik ten przyjmuje postać:

$$WAB_t^k = \frac{BA_t^k}{B_t^k} \times 100$$

BA_t^k - liczba bezrobotnych absolwentów w elementarnej grupie zawodów k (kierunku kształcenia) - stan na koniec grudnia roku poprzedniego i maja danego roku

B_t^k - liczba bezrobotnych ogółem w grupie zawodów k (kierunku kształcenia) – stan na koniec grudnia roku poprzedzającego i maja danego roku.

Powyższy wskaźnik informuje nas, jaki odsetek bezrobotnych w grupie zawodów/kierunku nauki/szkoły stanowią bezrobotni absolwenci. Miernik przyjmuje wartość od 0% (oznacza brak absolwentów wśród bezrobotnych) do 100% (sytuacja, w której każdy bezrobotny to bezrobotny absolwent). Im niższe wartości przyjmuje wskaźnik, tym dana grupa zawodów/kierunek nauki/szkoła pozwala łatwiej i szybciej znaleźć zatrudnienie na lokalnym rynku pracy.

Tabela nr 25. Uczniowie ostatnich klas szkół ponadgimnazjalnych według elementarnych grup zawodów deficytowych w 2016 roku.

Elementarna grupa zawodów		Liczba uczniów ostatnich klas szkół ponadgimnazjalnych
Kod	Nazwa	
1211	Kierownicy do spraw finansowych	0
1221	Kierownicy do spraw marketingu i sprzedaży	
1342	Kierownicy w instytucjach opieki zdrowotnej	
1420	Kierownicy w handlu detalicznym i hurtowym	
2163	Projektanci wzornictwa przemysłowego i odzieży	
2351	Wizytatorzy i specjaliści metod nauczania	
2412	Doradcy finansowi i inwestycyjni	
2433	Specjaliści do spraw sprzedaży (z wyłączeniem technologii informacyjno-komunikacyjnych)	
3211	Operatorzy aparatury medycznej	

3321	Agenci ubezpieczeniowi	
3331	Spedytorzy i pokrewni	
3353	Urzędnicy do spraw świadczeń społecznych	
4227	Ankieterzy	
4415	Pracownicy działów kadr	
5163	Pracownicy zakładów pogrzebowych	
5164	Opiekunowie zwierząt domowych i pracownicy zajmujący się zwierzętami	
5165	Instruktorzy nauki jazdy	
5244	Sprzedawcy (konsultanci) w centrach sprzedaży telefonicznej / internetowej	
5245	Sprzedawcy w stacji paliw	
5249	Pracownicy sprzedaży i pokrewni gdzie indziej niesklasyfikowani	
5312	Asystenci nauczycieli	
5321	Pomocniczy personel medyczny	
6122	Hodowcy drobiu	
7113	Robotnicy obróbki kamienia	
7125	Szklarze	
7212	Spawacze i pokrewni	
7224	Szlifierze narzędzi i polerowacze metali	
7313	Jubilerzy, złotnicy i pokrewni	
7513	Robotnicy w produkcji wyrobów mleczarskich	
7532	Konstruktorzy i krojczowie odzieży	0
7534	Tapiczerzy i pokrewni	
7549	Robotnicy przemysłowi i rzemieślnicy gdzie indziej niesklasyfikowani	
8172	Operatorzy maszyn i urządzeń do obróbki drewna	
8211	Monterzy maszyn i urządzeń mechanicznych	
8322	Kierowcy samochodów osobowych i dostawczych	
8331	Kierowcy autobusów i motorniczowie tramwajów	
8332	Kierowcy samochodów ciężarowych	
8342	Operatorzy sprzętu do robót ziemnych i urządzeń pokrewnych	
9111	Pomoce domowe i sprzątaczk	
9122	Czyściciele pojazdów	
9129	Pozostali pracownicy zajmujący się sprzątniem	
9510	Pracownicy świadczący usługi na ulicach	
9621	Gońcy, bagażowi i pokrewni	

Z danych w Tabeli nr 26 wynika, iż wśród n/w zawodów nadwyżkowych aktualnie nie przewiduje się, aby w najbliższym czasie na rynek pracy weszła grupa absolwentów.

Tabela nr 26. Uczniowie ostatnich klas szkół ponadgimnazjalnych według elementarnych grup, zawodów nadwyżkowych w 2016 roku.

Elementarna grupa zawodów		Liczba uczniów ostatnich klas szkół ponadgimnazjalnych
Kod	Nazwa	
2143	Inżynierowie inżynierii środowiska	0
2342	Specjaliści do spraw wychowania małego dziecka	0
3343	Pracownicy administracyjni i sekretarze biura zarządu	32
3412	Pracownicy wsparcia rodziny, pomocy społecznej i pracy socjalnej	0
3421	Sportowcy i dżokeje	0
3433	Pracownicy bibliotek, galerii, muzeów, informacji naukowej i pokrewni	0
4311	Pracownicy do spraw rachunkowości i księgowości	0
5132	Barmani	0
7126	Hydraulicy i monterzy rurociągów	7
7233	Mechanicy maszyn i urządzeń rolniczych i przemysłowych	0
7531	Krawcy, kuśnierze, kapelusznicy i pokrewni	1
8341	Operatorzy wolnobieżnych maszyn rolniczych i leśnych	7
9112	Pomoce i sprzętaczki biurowe, hotelowe i pokrewne	0

Wśród wymienionych zawodów nadwyżkowych znajduje się elementarna grupa pracowników administracji i sekretarzy biura zarządu. Do tej grupy zawodów zaliczamy m. in. technika prac biurowych. Zatem jeśli sytuacja na rynku pracy nie zmieni się, to możemy odnotować wzrost bezrobocia w tej grupie zawodów.

Również w zawodach takich jak hydraulicy i monterzy rurociągów oraz operatorzy wolnobieżnych maszyn rolniczych i leśnych przewiduje się, iż za kilka miesięcy wejdą nowi absolwenci.

Tabela nr 27. Uczniowie ostatnich klas szkół ponadgimnazjalnych według elementarnych grup, zawodów zrównoważonych w 2016 roku.

Elementarna grupa zawodów		Liczba uczniów ostatnich klas szkół ponadgimnazjalnych
Kod	Nazwa	
2144	Inżynierowie mechanicy	0
2166	Projektanci grafiki i multimedialni	
3339	Pośrednicy usług biznesowych gdzie indziej niesklasyfikowani	
7223	Ustawiacze i operatorzy obrabiarek do metali i pokrewni	
9213	Robotnicy wykonujący prace proste przy uprawie roślin i hodowli zwierząt	

Brak uczniów we wszystkich grupach zawodów nie wpłynie ani na deficyt (nie zostanie on uzupełniony przez przyszłych absolwentów szkół ponadgimnazjalnych) oraz na nadwyżkę (nie nastąpi wzrost bezrobocia w danych zawodach).

IV.2. Analiza absolwentów szkół ponadgimnazjalnych.

Analiza liczby uczniów ostatnich klas szkół ponadgimnazjalnych stanowi informację na temat deficytu oraz nadwyżki na lokalnym rynku pracy, a w szczególności pokazuje, czy w najbliższym czasie deficyt bądź nadwyżka zwiększy się, czy też ulegnie redukcji. Poniżej znajduje się tabela z wykazem liczby absolwentów oraz bezrobotnych absolwentów według typu szkoły w 2016 roku.

Tabela nr 28. Liczba absolwentów oraz bezrobotnych absolwentów według typu szkoły w 2016.

Typ szkoły	Liczba absolwentów w roku szkolnym poprzedzającym rok sprawozdawczy		Liczba bezrobotnych absolwentów		Wskaźnik frakcji bezrobotnych absolwentów wśród absolwentów (%)	
	ogółem	posiadający tytuł zawodowy*	stan na koniec grudnia roku poprzedniego	stan na koniec maja roku sprawozdawczego	stan na koniec grudnia roku poprzedniego	stan na koniec maja roku sprawozdawczego
zasadnicza szkoła zawodowa	257	62	34	20	13,23%	7,78%
szkoła przysposabiająca do pracy	5	0	0	0	0,00%	0,00%
Technikum	213	141	22	6	10,33%	2,82%
liceum ogólnokształcące	501	0	14	6	2,79%	1,20%
liceum profilowane			0	0		
liceum uzupełniające			0	0		
szkoła policealna	91	46	7	6	7,69%	6,59

W roku poprzedzającym rok sprawozdawczy według stanu na koniec grudnia najwyższy odsetek absolwentów występował w szkołach zasadniczych zawodowych 13,23%, następnie w technikum 10,33%. Natomiast 7,69% było bezrobotnych absolwentów szkół policealnych. Nie stwierdzono bezrobotnych absolwentów szkół przysposabiających do pracy, liceów profilowanych oraz liceów uzupełniających.

Tabela nr 29. Liczba absolwentów oraz bezrobotnych absolwentów według typu szkoły 2016 roku (cd.)

Typ szkoły	Liczba absolwentów w roku szkolnym kończącym się w roku sprawozdawczym		Liczba bezrobotnych absolwentów	Wskaźnik frakcji bezrobotnych absolwentów wśród absolwentów (%)
	ogółem	posiadający tytuł zawodowy*	stan na koniec grudnia roku sprawozdawczego	stan na koniec grudnia roku sprawozdawczego
zasadnicza szkoła zawodowa	248	62	17	6,85%
szkoła przysposabiająca do pracy	11		0	
technikum	130	66	9	6,92%
liceum ogólnokształcące	437		9	2,06%
liceum profilowane			0	
liceum uzupełniające			0	
szkoła policealna	78	39	3	3,85%

* liczba absolwentów, którzy zdali egzamin potwierdzający kwalifikacje zawodowe

Natomiast w roku sprawozdawczym według stanu na koniec grudnia najwyższy odsetek bezrobotnych absolwentów występował w technikumach 6,92%, następnie w zasadniczych szkołach zawodowych 6,85%, w szkołach policealnych 3,85% i w liceach ogólnokształcących 2,06%. Natomiast nie stwierdzono bezrobotnych absolwentów szkół przysposabiających do pracy. Analiza danych wykazała, że absolwenci techników mają największe trudności z podjęciem pracy. Ponadto w roku sprawozdawczym odsetek bezrobotnych absolwentów znacząco wzrósł. W roku sprawozdawczym wzrósł również znacząco odsetek bezrobotnych absolwentów szkół zawodowych i techników.

Najlepiej radzą sobie uczniowie kończący szkoły przysposabiające do pracy oraz licea profilowane i uzupełniające. Niski wskaźnik absolwentów liceów ogólnokształcących prawdopodobnie jest spowodowany kontynuowaniem nauki w szkołach policealnych oraz na studiach wyższych.

V. BADANIE KWESTIONARIUSZOWE PRZEDSIĘBIORSTW.

Badania kwestionariuszowe przedsiębiorstw pracownicy Powiatowego Urzędu Pracy w Kościanie przeprowadzili na przełomie sierpnia - września 2016 r. Badania dotyczyły sytuacji na lokalnym rynku pracy. Grupę respondentów podczas badania tworzyli właściciele przedsiębiorstw lub osoby odpowiedzialne/współodpowiedzialne za zatrudnienie. Badaniem zostały objęte podmioty gospodarcze funkcjonujące na lokalnym rynku pracy wskazane w otrzymanej przez tutejszy Urząd Bazy Jednostek Statystycznych. Badanie zostało przeprowadzone z wykorzystaniem metody CATI – (badanie przeprowadzone metodą wspomaganych komputerowo wywiadów telefonicznych). Wybrana próba cechowała się reprezentatywnością na poziomie klas wielkości przedsiębiorstw, wyrażoną liczbą zatrudnionych (do 9 osób, od 10 do 49 osób, od 50 do 249 osób oraz 250 osób i więcej).

Oprócz próby głównej tutejszy Urząd otrzymał dwie próby rezerwowe o liczebności i strukturze gwarantującej reprezentatywność badania. Każdorazowo zastępowano błędne rekordy występujące w próbie pierwotnej jednostkami z przygotowanych prób rezerwowych z uwzględnieniem parametrów charakterystycznych podmiotu zastępowanego.

Pracownicy Powiatowego Urzędu Pracy w Kościanie przebadali 84 przedsiębiorstwa. Podział przebadanych przedsiębiorstw pod względem klasy wielkości przedsiębiorstw przedstawia poniższa tabela.

Tabela nr 30. Liczba przebadanych przedsiębiorstw z podziałem na klasę wielkości przedsiębiorstw.

Klasa wielkości przedsiębiorstwa	Liczba przebadanych przedsiębiorstw
do 9 osób	34
10-49	38
50-249	10
250 i więcej	2
Podsumowanie	84

Z przeprowadzonych badań wynika, iż wskaźnik zatrudnienia netto ogółem w 2016 roku wynosił $WZ=31,79$. Wskaźniki zatrudnienia netto budowane są w oparciu o warianty odpowiedzi znajdujące się w pytaniach odnoszących się do bieżącej sytuacji przedsiębiorstw na rynku pracy.

Wskaźnik zatrudnienia netto, z punktu widzenia badania przedsiębiorstw, jest obliczany jako różnica frakcji odpowiedzi pozytywnych i negatywnych (po uwzględnieniu wag):

$$WZ = \left(\frac{\sum_{i=1}^P wp_i^a wr_i^a P_i}{\sum_{i=1}^S wp_i^a wr_i^a S_i} - \frac{\sum_{i=1}^N wp_i^a wr_i^a N_i}{\sum_{i=1}^S wp_i^a wr_i^a S_i} \right) * 100,$$

gdzie:

P – liczba odpowiedzi pozytywnych,

N – liczba odpowiedzi negatywnych,

S – liczba obserwacji (łącznie liczba przedsiębiorstw w próbie),

i – numer obserwacji, $i=1, \dots, S$,

wp_i^a – waga próby dla i -tej obserwacji,

wr_i^a – waga rozmiaru dla i -tej obserwacji,

P_i – wskazanie pozytywne dla i -tej obserwacji,

N_i – wskazanie negatywne dla i -tej obserwacji,

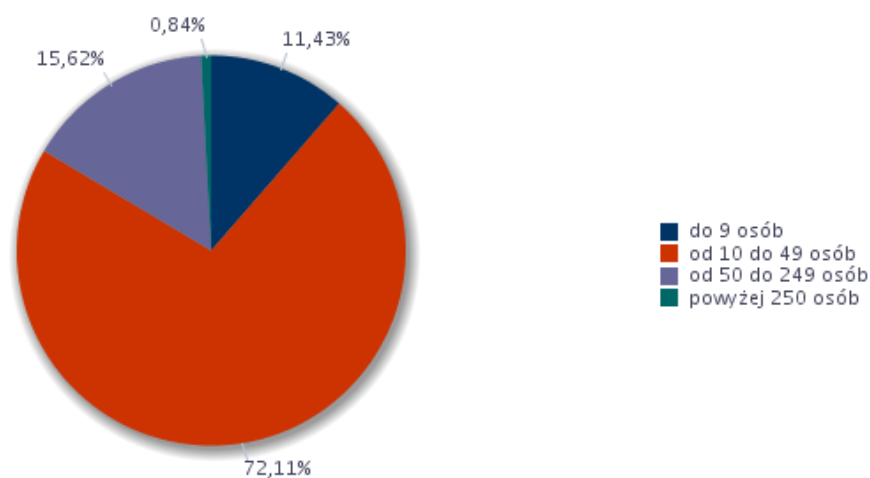
S_i – suma wszystkich wskazań dla i -tej obserwacji.

Wartości ujemne oznaczają pogorszenie sytuacji w przedsiębiorstwie. Im niższa wartość prezentowanych indeksów tym wyższy odsetek firm deklarujących niekorzystne zmiany w obszarze zatrudnienia. Ujemna wartość wskaźnika świadczy o tym, że odsetek firm deklarujących redukcję liczby pracujących przewyższa odsetek przedsiębiorstw potwierdzających rozszerzenie zasobów.

Wartości dodatnie wyliczanych indeksów oznaczają poprawę sytuacji firm na lokalnym rynku pracy. Im wyższa wartość wskaźnika tym wyższy odsetek przedsiębiorstw deklaruje korzystne zmiany w obrębie zatrudnienia.

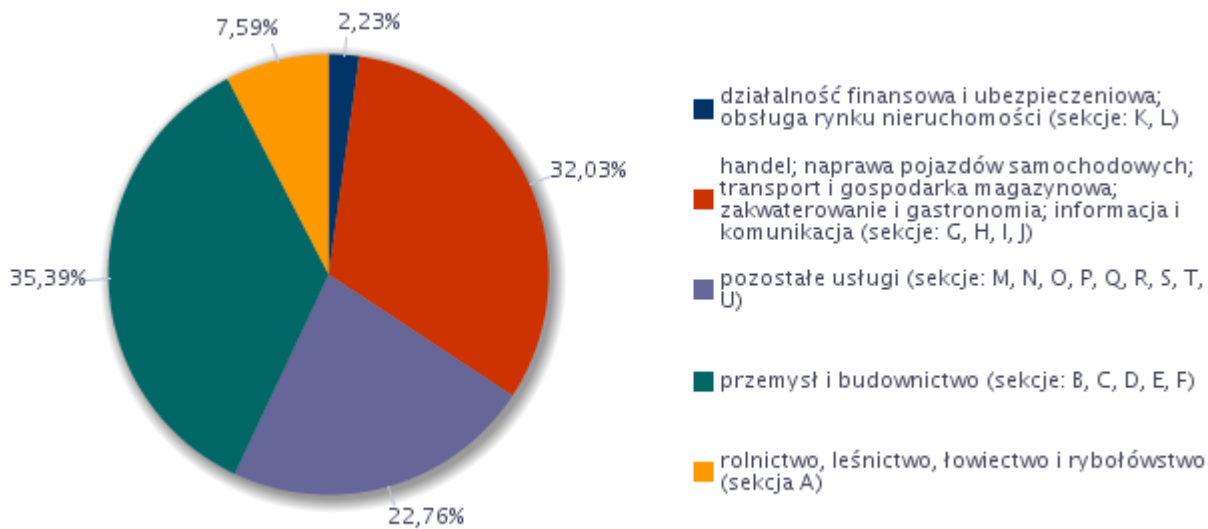
Wśród przebadanych podmiotów gospodarki największą grupę stanowiły małe przedsiębiorstwa - firmy zatrudniające od 10 do 49 osób. W następnej kolejności znalazły się średnie przedsiębiorstwa - firmy zatrudniające od 50 do 249 osób.

Wykres nr 2. Struktura badanych podmiotów gospodarki narodowej pod względem liczby zatrudnionych pracowników.



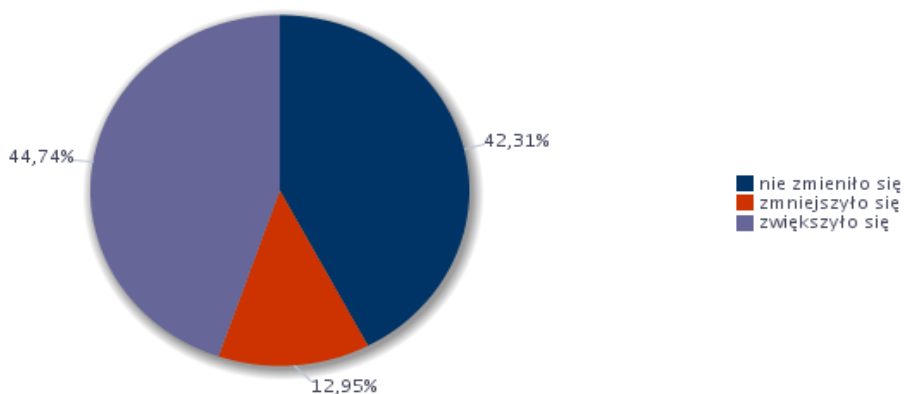
Biorąc pod uwagę strukturę badanych przedsiębiorstw według rodzaju działalności największą grupę 35,39 % stanowiły firmy zajmujące się przemysłem i budownictwem (sekcje: B, C, D, E, F).

Wykres nr 3. Struktura badanych podmiotów gospodarki narodowej według rodzaju działalności.



Na pytanie czy w ciągu bieżącego roku zatrudnienie w Państwa firmie zwiększyło się, zmniejszyło się, nie zmieniło się większość respondentów odpowiedziała, iż zatrudnienie w ich firmach zwiększyło się. Jednak tylko o 2,43 punktu procentowego mniej respondentów odpowiedziało, iż zatrudnienie w ich firmach nie zmniejszyło się i pozostaje na tym samym poziomie.

Wykres nr 4. Struktura zmian w zatrudnieniu w badanych podmiotach gospodarki narodowej w 2016 roku.

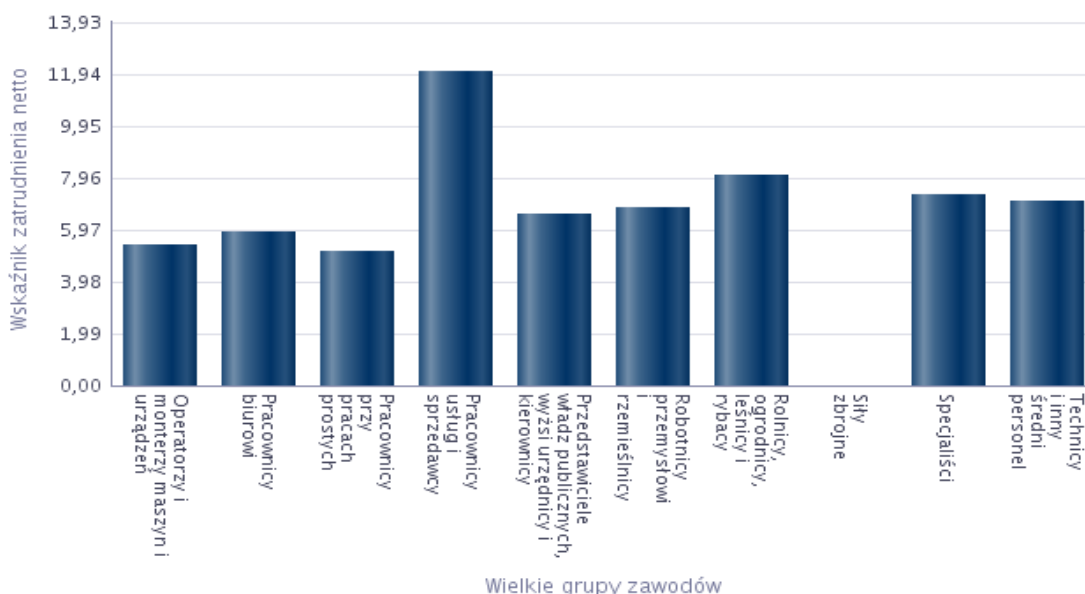


Analizując wskaźnik zatrudnienia netto według wielkich grup zawodów w 2016 roku zauważa się, iż najwyższy wskaźnik zatrudnienia netto występuje w grupie pracownicy usług i sprzedawcy 12,01 i świadczy o poprawie sytuacji firm na lokalnym rynku pracy i wzroście liczby pracujących we wskazanej grupie zawodów. Oznacza to, iż odsetek firm deklarujących zwiększenie zatrudnienia wśród pracowników usług i sprzedawców (m.in. kucharz, kelner, barman, fryzjer, kosmetyczka, sprzedawca, kasjer handlowy) przewyższał liczbę przedsiębiorstw sygnalizujących redukcję poziomu zatrudniania w wskazanej grupie zawodów.

Tabela nr 31. Wskaźnik zatrudnienia netto według wielkich grup zawodów w 2016 roku.

Wielkie grupy zawodów	Wskaźnik zatrudnienia netto
Operatorzy i monterzy maszyn i urządzeń	5,41
Pracownicy biurowi	5,89
Pracownicy przy pracach prostych	5,16
Pracownicy usług i sprzedawcy	12,01
Przedstawiciele władz publicznych, wyżsi urzędnicy i kierownicy	6,57
Robotnicy przemysłowi i rzemieślnicy	6,82
Rolnicy, ogrodnicy, leśnicy i rybacy	8,05
Siły zbrojne	0,00
Specjaliści	7,32
Technicy i inny średni personel	7,06

Wykres nr 5. Wskaźnik zatrudnienia netto według wielkich grup zawodów w 2016 roku.



Wśród zawodów, w których badane przedsiębiorstwa z terenu powiatu kościańskiego zatrudniały pracowników występuje doradca klienta, inżynier technologii żywności, kamieniarz, kierowca ciągnika siodłowego, kierowca samochodu dostawczego, kierownik budowy, kierownik do spraw kontroli jakości, kierownik działu zakupów, księgowy, magazynier, malarz budowlany, mechanik urządzeń chłodniczych, operator maszyn drogowych, pomocniczy robotnik budowlany, pomocniczy robotnik drogowy, pozostali operatorzy maszyn do produkcji wyrobów papierniczych, pozostali pracownicy wykonujący prace proste gdzie indziej niesklasyfikowane, pozostali stolarze meblowi, robotnik gospodarczy, rolnik, rzeźnik-wędliniarz, spawacz, specjalista do spraw logistyki, sprzedawca, technik administracji, technik informatyk, technik prac biurowych, ślusarz.

Respondenci oświadczyli, iż istotne dla nich jest, aby zatrudniane przez nich osoby posiadały przede wszystkim doświadczenie zawodowe w pracy na podanym stanowisku. Równie ważna jest umiejętność komunikacji, planowanie i organizacja pracy własnej, sprawność psychofizyczna i psychomotoryczna.

Tabela nr 32. Analiza zawodów, w których przedsiębiorstwa najczęściej zatrudniały pracowników w 2016 roku oraz umiejętności i cechy kandydatów niezbędne do pracy w tych zawodach.

Zawód	Umiejętności i cechy
Doradca klienta	czytanie ze zrozumieniem i pisanie tekstów w języku polskim
	dodatkowe uprawnienia
	doświadczenie zawodowe
	komunikacja ustna / komunikatywność
	obsługa komputera i wykorzystanie Internetu
	obsługa, montaż i naprawa urządzeń technicznych
	planowanie i organizacja pracy własnej
	przedsiębiorczość, inicjatywność, kreatywność
	sprawność psychofizyczna i psychomotoryczna
	współpraca w zespole
	wykonywanie obliczeń
	wyszukiwanie informacji, analiza i wyciąganie wniosków
	wywieranie wpływu
	zarządzanie ludźmi / przywództwo
znajomość języków obcych	
Fizjoterapeuta	czytanie ze zrozumieniem i pisanie tekstów w języku polskim
	doświadczenie zawodowe
	komunikacja ustna / komunikatywność
	obsługa komputera i wykorzystanie Internetu
	planowanie i organizacja pracy własnej
	przedsiębiorczość, inicjatywność, kreatywność
	sprawność psychofizyczna i psychomotoryczna

	współpraca w zespole
	wyszukiwanie informacji, analiza i wyciąganie wniosków
	wyuczony zawód
	wywieranie wpływu
Inżynier technologii żywności	czytanie ze zrozumieniem i pisanie tekstów w języku polskim
	doświadczenie zawodowe
	komunikacja ustna / komunikatywność
	obsługa komputera i wykorzystanie Internetu
	obsługa, montaż i naprawa urządzeń technicznych
	planowanie i organizacja pracy własnej
	przedsiębiorczość, inicjatywność, kreatywność
	sprawność psychofizyczna i psychomotoryczna
	współpraca w zespole
	wykonywanie obliczeń
	wyszukiwanie informacji, analiza i wyciąganie wniosków
	wyuczony zawód
	wywieranie wpływu
	znajomość języków obcych
Kamieniarz*	obsługa, montaż i naprawa urządzeń technicznych
	sprawność psychofizyczna i psychomotoryczna
	współpraca w zespole
	wykonywanie obliczeń
Kierowca ciągnika siodłowego	czytanie ze zrozumieniem i pisanie tekstów w języku polskim
	dotychczasowe uprawnienia
	doświadczenie zawodowe
	komunikacja ustna / komunikatywność
	obsługa komputera i wykorzystanie Internetu
	obsługa, montaż i naprawa urządzeń technicznych
	planowanie i organizacja pracy własnej
	przedsiębiorczość, inicjatywność, kreatywność
	sprawność psychofizyczna i psychomotoryczna
	współpraca w zespole
	wykonywanie obliczeń
	wyszukiwanie informacji, analiza i wyciąganie wniosków
	wyuczony zawód
	wywieranie wpływu
Kierowca samochodu dostawczego	czytanie ze zrozumieniem i pisanie tekstów w języku polskim
	doświadczenie zawodowe
	komunikacja ustna / komunikatywność

	obsługa komputera i wykorzystanie Internetu
	obsługa, montaż i naprawa urządzeń technicznych
	planowanie i organizacja pracy własnej
	przedsiębiorczość, inicjatywność, kreatywność
	sprawność psychofizyczna i psychomotoryczna
	współpraca w zespole
	wykonywanie obliczeń
	wyszukiwanie informacji, analiza i wyciąganie wniosków
Kierownik budowy	czytanie ze zrozumieniem i pisanie tekstów w języku polskim
	dodatkowe uprawnienia
	doświadczenie zawodowe
	komunikacja ustna / komunikatywność
	obsługa komputera i wykorzystanie Internetu
	obsługa, montaż i naprawa urządzeń technicznych
	planowanie i organizacja pracy własnej
	przedsiębiorczość, inicjatywność, kreatywność
	sprawność psychofizyczna i psychomotoryczna
	współpraca w zespole
	wykonywanie obliczeń
	wyszukiwanie informacji, analiza i wyciąganie wniosków
	wyuczony zawód
	wywieranie wpływu
zarządzanie ludźmi / przywództwo	
znajomość języków obcych	
Kierownik do spraw kontroli jakości	czytanie ze zrozumieniem i pisanie tekstów w języku polskim
	dodatkowe uprawnienia
	doświadczenie zawodowe
	komunikacja ustna / komunikatywność
	obsługa komputera i wykorzystanie Internetu
	obsługa, montaż i naprawa urządzeń technicznych
	planowanie i organizacja pracy własnej
	przedsiębiorczość, inicjatywność, kreatywność
	sprawność psychofizyczna i psychomotoryczna
	współpraca w zespole
	wykonywanie obliczeń
	wyszukiwanie informacji, analiza i wyciąganie wniosków
	wyuczony zawód
	zarządzanie ludźmi / przywództwo
znajomość języków obcych	
Kierownik działu	czytanie ze zrozumieniem i pisanie tekstów w języku polskim

zakupów	dotatkowe uprawnienia
	doświadczenie zawodowe
	komunikacja ustna / komunikatywność
	obsługa komputera i wykorzystanie Internetu
	obsługa, montaż i naprawa urządzeń technicznych
	planowanie i organizacja pracy własnej
	przedsiębiorczość, inicjatywność, kreatywność
	sprawność psychofizyczna i psychomotoryczna
	współpraca w zespole
	wykonywanie obliczeń
	wyszukiwanie informacji, analiza i wyciąganie wniosków
	wyuczony zawód
	zarządzanie ludźmi / przywództwo
	znajomość języków obcych
Księgowy	doświadczenie zawodowe
	komunikacja ustna / komunikatywność
	współpraca w zespole
	wyszukiwanie informacji, analiza i wyciąganie wniosków
	wyuczony zawód
Magazynier	czytanie ze zrozumieniem i pisanie tekstów w języku polskim
	doświadczenie zawodowe
	komunikacja ustna / komunikatywność
	obsługa komputera i wykorzystanie Internetu
	obsługa, montaż i naprawa urządzeń technicznych
	planowanie i organizacja pracy własnej
	przedsiębiorczość, inicjatywność, kreatywność
	sprawność psychofizyczna i psychomotoryczna
	współpraca w zespole
	wykonywanie obliczeń
	wyszukiwanie informacji, analiza i wyciąganie wniosków
	wyuczony zawód
znajomość języków obcych	
Malarz budowlany	czytanie ze zrozumieniem i pisanie tekstów w języku polskim
	doświadczenie zawodowe
	komunikacja ustna / komunikatywność
	obsługa, montaż i naprawa urządzeń technicznych
	planowanie i organizacja pracy własnej
	przedsiębiorczość, inicjatywność, kreatywność
	sprawność psychofizyczna i psychomotoryczna
	współpraca w zespole

	wykonywanie obliczeń
	wyszukiwanie informacji, analiza i wyciąganie wniosków
	wyuczony zawód
Mechanik urządzeń chłodniczych	czytanie ze zrozumieniem i pisanie tekstów w języku polskim
	dodatkowe uprawnienia
	doświadczenie zawodowe
	komunikacja ustna / komunikatywność
	obsługa komputera i wykorzystanie Internetu
	obsługa, montaż i naprawa urządzeń technicznych
	planowanie i organizacja pracy własnej
	przedsiębiorczość, inicjatywność, kreatywność
	sprawność psychofizyczna i psychomotoryczna
	współpraca w zespole
	wykonywanie obliczeń
	wyszukiwanie informacji, analiza i wyciąganie wniosków
	wyuczony zawód
	zarządzanie ludźmi / przywództwo
	znajomość języków obcych
Operator maszyn drogowych	dodatkowe uprawnienia
	doświadczenie zawodowe
	komunikacja ustna / komunikatywność
	obsługa, montaż i naprawa urządzeń technicznych
	planowanie i organizacja pracy własnej
	przedsiębiorczość, inicjatywność, kreatywność
	sprawność psychofizyczna i psychomotoryczna
	współpraca w zespole
	wyszukiwanie informacji, analiza i wyciąganie wniosków
	wyuczony zawód
	wywieranie wpływu
	zarządzanie ludźmi / przywództwo
Pielęgniarka	czytanie ze zrozumieniem i pisanie tekstów w języku polskim
	doświadczenie zawodowe
	komunikacja ustna / komunikatywność
	obsługa komputera i wykorzystanie Internetu
	planowanie i organizacja pracy własnej
	przedsiębiorczość, inicjatywność, kreatywność
	sprawność psychofizyczna i psychomotoryczna
	współpraca w zespole
wyszukiwanie informacji, analiza i wyciąganie wniosków	

	wyuczony zawód
	wywieranie wpływu
Pomocniczy robotnik budowlany	czytanie ze zrozumieniem i pisanie tekstów w języku polskim
	doświadczenie zawodowe
	komunikacja ustna / komunikatywność
	obsługa, montaż i naprawa urządzeń technicznych
	planowanie i organizacja pracy własnej
	sprawność psychofizyczna i psychomotoryczna
	współpraca w zespole
	wykonywanie obliczeń
	wyszukiwanie informacji, analiza i wyciąganie wniosków
	wyuczony zawód
Pomocniczy robotnik drogowy	dośćwiadczenie zawodowe
	komunikacja ustna / komunikatywność
	obsługa, montaż i naprawa urządzeń technicznych
	planowanie i organizacja pracy własnej
	przedsiębiorczość, inicjatywność, kreatywność
	sprawność psychofizyczna i psychomotoryczna
	współpraca w zespole
	wyszukiwanie informacji, analiza i wyciąganie wniosków
	wyuczony zawód
	wywieranie wpływu
	zarządzanie ludźmi / przywództwo
Pozostali lekarze specjaliści	czytanie ze zrozumieniem i pisanie tekstów w języku polskim
	doświadczenie zawodowe
	komunikacja ustna / komunikatywność
	obsługa komputera i wykorzystanie Internetu
	planowanie i organizacja pracy własnej
	przedsiębiorczość, inicjatywność, kreatywność
	sprawność psychofizyczna i psychomotoryczna
	współpraca w zespole
	wyszukiwanie informacji, analiza i wyciąganie wniosków
	wyuczony zawód
	wywieranie wpływu
Pozostali operatorzy maszyn do produkcji wyrobów papierniczych	doświadczenie zawodowe
	komunikacja ustna / komunikatywność
	obsługa komputera i wykorzystanie Internetu
	obsługa, montaż i naprawa urządzeń technicznych

	planowanie i organizacja pracy własnej
	sprawność psychofizyczna i psychomotoryczna
	współpraca w zespole
	wyuczony zawód
Pozostali pracownicy wykonujący prace proste gdzie indziej niesklasyfikowani	czytanie ze zrozumieniem i pisanie tekstów w języku polskim
	dodatkowe uprawnienia
	doświadczenie zawodowe
	komunikacja ustna / komunikatywność
	obsługa, montaż i naprawa urządzeń technicznych
	planowanie i organizacja pracy własnej
	przedsiębiorczość, inicjatywność, kreatywność
	sprawność psychofizyczna i psychomotoryczna
	współpraca w zespole
wykonywanie obliczeń	
Pozostali stolarze meblowi i pokrewni	czytanie ze zrozumieniem i pisanie tekstów w języku polskim
	komunikacja ustna / komunikatywność
	obsługa, montaż i naprawa urządzeń technicznych
	planowanie i organizacja pracy własnej
	sprawność psychofizyczna i psychomotoryczna
	współpraca w zespole
	wykonywanie obliczeń
Położna	czytanie ze zrozumieniem i pisanie tekstów w języku polskim
	dodatkowe uprawnienia
	doświadczenie zawodowe
	komunikacja ustna / komunikatywność
	obsługa komputera i wykorzystanie Internetu
	obsługa, montaż i naprawa urządzeń technicznych
	planowanie i organizacja pracy własnej
	przedsiębiorczość, inicjatywność, kreatywność
	sprawność psychofizyczna i psychomotoryczna
	współpraca w zespole
	wykonywanie obliczeń
	wyszukiwanie informacji, analiza i wyciąganie wniosków
	wyuczony zawód
	wywieranie wpływu
zarządzanie ludźmi / przywództwo	
Robotnik gospodarczy	czytanie ze zrozumieniem i pisanie tekstów w języku polskim
	dodatkowe uprawnienia
	doświadczenie zawodowe

	komunikacja ustna / komunikatywność
	obsługa komputera i wykorzystanie Internetu
	obsługa, montaż i naprawa urządzeń technicznych
	planowanie i organizacja pracy własnej
	przedsiębiorczość, inicjatywność, kreatywność
	sprawność psychofizyczna i psychomotoryczna
	współpraca w zespole
	wykonywanie obliczeń
	wyszukiwanie informacji, analiza i wyciąganie wniosków
	wywieranie wpływu
	zarządzanie ludźmi / przywództwo
	znajomość języków obcych
Rolnik*	czytanie ze zrozumieniem i pisanie tekstów w języku polskim
	dodatkowe uprawnienia
	obsługa, montaż i naprawa urządzeń technicznych
	przedsiębiorczość, inicjatywność, kreatywność
Rzeźnik-wędliniarz	sprawność psychofizyczna i psychomotoryczna
	współpraca w zespole
	wyszukiwanie informacji, analiza i wyciąganie wniosków
	wyuczony zawód
	wywieranie wpływu
	doświadczenie zawodowe
	komunikacja ustna / komunikatywność
	obsługa, montaż i naprawa urządzeń technicznych
	planowanie i organizacja pracy własnej
	przedsiębiorczość, inicjatywność, kreatywność
Sekretarka medyczna	sprawność psychofizyczna i psychomotoryczna
	współpraca w zespole
	wyszukiwanie informacji, analiza i wyciąganie wniosków
	wyuczony zawód
	wywieranie wpływu
	czytanie ze zrozumieniem i pisanie tekstów w języku polskim
	doświadczenie zawodowe
	komunikacja ustna / komunikatywność
	obsługa komputera i wykorzystanie Internetu
	planowanie i organizacja pracy własnej
	przedsiębiorczość, inicjatywność, kreatywność
Spawacz	współpraca w zespole
	doświadczenie zawodowe

	obsługa, montaż i naprawa urządzeń technicznych
	sprawność psychofizyczna i psychomotoryczna
	wykonywanie obliczeń
	wyuczony zawód
Specjalista do spraw logistyki	czytanie ze zrozumieniem i pisanie tekstów w języku polskim
	doświadczenie zawodowe
	komunikacja ustna / komunikatywność
	obsługa komputera i wykorzystanie Internetu
	obsługa, montaż i naprawa urządzeń technicznych
	planowanie i organizacja pracy własnej
	przedsiębiorczość, inicjatywność, kreatywność
	sprawność psychofizyczna i psychomotoryczna
	współpraca w zespole
	wykonywanie obliczeń
	wyszukiwanie informacji, analiza i wyciąganie wniosków
	wyuczony zawód
	wywieranie wpływu
	znajomość języków obcych
Sprzedawca*	czytanie ze zrozumieniem i pisanie tekstów w języku polskim
	dodatkowe uprawnienia
	doświadczenie zawodowe
	komunikacja ustna / komunikatywność
	obsługa komputera i wykorzystanie Internetu
	obsługa, montaż i naprawa urządzeń technicznych
	planowanie i organizacja pracy własnej
	przedsiębiorczość, inicjatywność, kreatywność
	sprawność psychofizyczna i psychomotoryczna
	współpraca w zespole
	wykonywanie obliczeń
	wyszukiwanie informacji, analiza i wyciąganie wniosków
	wyuczony zawód
	wywieranie wpływu
zarządzanie ludźmi / przywództwo	
znajomość języków obcych	
Technik administracji*	czytanie ze zrozumieniem i pisanie tekstów w języku polskim
	dodatkowe uprawnienia
	doświadczenie zawodowe
	komunikacja ustna / komunikatywność
	obsługa komputera i wykorzystanie Internetu
	obsługa, montaż i naprawa urządzeń technicznych

	planowanie i organizacja pracy własnej
	przedsiębiorczość, inicjatywność, kreatywność
	sprawność psychofizyczna i psychomotoryczna
	współpraca w zespole
	wykonywanie obliczeń
	wyszukiwanie informacji, analiza i wyciąganie wniosków
	wyuczony zawód
	wywieranie wpływu
	zarządzanie ludźmi / przywództwo
	znajomość języków obcych
Technik informatyk*	czytanie ze zrozumieniem i pisanie tekstów w języku polskim
	doświadczenie zawodowe
	komunikacja ustna / komunikatywność
	obsługa komputera i wykorzystanie Internetu
	planowanie i organizacja pracy własnej
	przedsiębiorczość, inicjatywność, kreatywność
	sprawność psychofizyczna i psychomotoryczna
	współpraca w zespole
	wykonywanie obliczeń
	wyszukiwanie informacji, analiza i wyciąganie wniosków
Technik prac biurowych*	czytanie ze zrozumieniem i pisanie tekstów w języku polskim
	dodatkowe uprawnienia
	doświadczenie zawodowe
	komunikacja ustna / komunikatywność
	obsługa komputera i wykorzystanie Internetu
	obsługa, montaż i naprawa urządzeń technicznych
	planowanie i organizacja pracy własnej
	przedsiębiorczość, inicjatywność, kreatywność
	sprawność psychofizyczna i psychomotoryczna
	współpraca w zespole
	wykonywanie obliczeń
	wyszukiwanie informacji, analiza i wyciąganie wniosków
	wyuczony zawód
	wywieranie wpływu
zarządzanie ludźmi / przywództwo	
znajomość języków obcych	
Ślusarz*	dodatkowe uprawnienia
	doświadczenie zawodowe

	komunikacja ustna / komunikatywność
	obsługa, montaż i naprawa urządzeń technicznych
	planowanie i organizacja pracy własnej
	przedsiębiorczość, inicjatywność, kreatywność
	sprawność psychofizyczna i psychomotoryczna
	współpraca w zespole
	wykonywanie obliczeń
	wyuczony zawód
Ogółem (bez względu na zawód)	czytanie ze zrozumieniem i pisanie tekstów w języku polskim
	dodatkowe uprawnienia
	doświadczenie zawodowe
	komunikacja ustna / komunikatywność
	obsługa komputera i wykorzystanie Internetu
	obsługa, montaż i naprawa urządzeń technicznych
	planowanie i organizacja pracy własnej
	przedsiębiorczość, inicjatywność, kreatywność
	sprawność psychofizyczna i psychomotoryczna
	współpraca w zespole
	wykonywanie obliczeń
	wyszukiwanie informacji, analiza i wyciąganie wniosków
	wyuczony zawód
	wywieranie wpływu
zarządzanie ludźmi / przywództwo	
znajomość języków obcych	

* zawody szkolne, w których kształcą szkoły.

Jednym spośród przebadanych był Samodzielny Publiczny Zespół Opieki Zdrowotnej w Kościanie. Dlatego też wśród zawodów, w których zatrudniano pracowników był zawodów fizjoterapeuta, pozostali lekarze specjaliści, pielęgniarka, sekretarka medyczna.

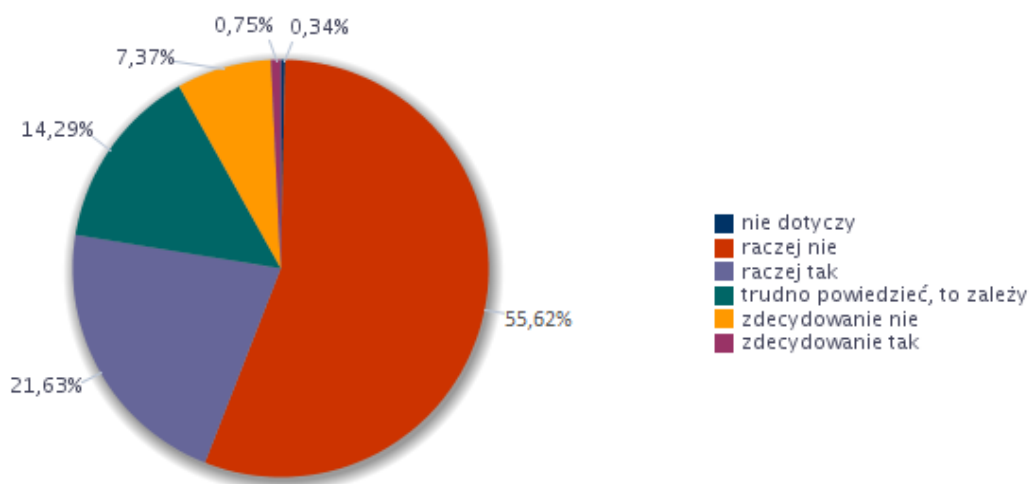
Respondenci uczestniczący w badaniach zadeklarowali, iż spośród osób, które zatrudnili w okresie ostatniego roku bardzo dobrze przygotowani byli kandydaci do pracy na stanowisku doradca klienta, fizjoterapeuta, inżynier technologii żywności, kierowca samochodu dostawczego, kierownik budowy, kierownik do spraw kontroli jakości, kierownik działu zakupów, księgowy, magazynier, malarz budowlany, mechanik urządzeń chłodniczych, operator maszyn drogowych, pielęgniarka, pomocniczy robotnik drogowy, pozostali lekarze specjaliści, pozostali operatorzy maszyn do produkcji wyrobów papierniczych, pozostali pracownicy wykonujący prace proste gdzie indziej niesklasyfikowani, położna, robotnik gospodarczy, sekretarka medyczna, spawacz, specjalista ds. logistyki, technik administracji, technik informatyk.

Badani przedsiębiorcy wskazali, iż w najmniejszym stopniu przygotowani do pracy byli kandydaci na stanowisku kamieniarz. Można zauważyć, iż przyczyną takiej sytuacji jest brak w ewidencji osób bezrobotnych posiadających wyuczony zawód kamieniarz. W związku z tym na oferty pracy na stanowisko kamieniarz kierowani są bezrobotni posiadający doświadczenie w pracy w zawodach budowlanych, którzy wyrażają chęć przyuczenia do pracy na tym stanowisku.

Tabela nr 33. Ocena pracodawców dot. przygotowania kandydatów do pracy w zawodach, w których zwiększyli zatrudnienie - ocena przygotowania bardzo dobrze, raczej dobrze.

Zawód
Doradca klienta
Fizjoterapeuta
Inżynier technologii żywności
Kamieniarz*
Kierowca samochodu dostawczego
Kierownik budowy
Kierownik do spraw kontroli jakości
Kierownik działu zakupów
Księgowy
Magazynier
Malarz budowlany
Mechanik urządzeń chłodniczych
Operator maszyn drogowych
Pielęgniarka
Pomocnicy robotnik drogowy
Pozostali lekarze specjaliści
Pozostali operatorzy maszyn do produkcji wyrobów papierniczych
Pozostali pracownicy wykonujący prace proste gdzie indziej niesklasyfikowani
Położna
Robotnik gospodarczy
Rzeźnik-wędliniarz
Sekretarka medyczna
Spawacz
Specjalista do spraw logistyki
Sprzedawca*
Technik administracji*
Technik informatyk*
Technik prac biurowych*
Ślusarz*

Wykres nr 6. Struktura odpowiedzi przedsiębiorstw deklarujących problemy z pozyskaniem nowych pracowników w 2016 roku.



Na pytanie „Czy Państwa firma ma problemy z pozyskaniem nowych pracowników?” większość pracodawców udzieliła odpowiedzi „raczej nie”.

Wśród zawodów, w których przedsiębiorcom trudno znaleźć odpowiednich kandydatów znajdują się kierowca samochodów osobowych i dostawczych, księgowi, kucharze, malarze budowlani, masarze, robotnicy w przetwórstwie ryb i pokrewni, monterzy i konserwatorzy instalacji klimatyzacyjnych i chłodniczych, murarze, operatorzy maszyn do szycia, operatorzy urządzeń telekomunikacyjnych, robotnicy wykonujący prace proste przy uprawie roślin i hodowli zwierząt, sekretarki, spawacze, sprzedawcy, stolarze meblowi, technicy nauk fizycznych i technicznych, tynkarze, ślusarze.

Tabela nr 34. Zawody, w jakich przedsiębiorcom trudno jest znaleźć odpowiednich kandydatów do pracy ze wskazaniem brakujących umiejętności i uprawnień.

Trudności z pozyskaniem pracowników		Liczba bezrobotnych - stan na koniec okresu sprawozdawczego
Elementarna grupa zawodów	Brakujące umiejętności i uprawnienia	
Kierowcy samochodów osobowych i dostawczych	sprawność psychofizyczna i psychomotoryczna	9
Księgowi	komunikacja ustna / komunikatywność	2
Kucharze	planowanie i organizacja pracy własnej	68
	sprawność psychofizyczna i psychomotoryczna	
Malarze budowlani	planowanie i organizacja pracy własnej	19

i pokrewni	sprawność psychofizyczna i psychomotoryczna	
	wykonywanie obliczeń	
Masarze, robotnicy w przetwórstwie ryb i pokrewni	obsługa, montaż i naprawa urządzeń technicznych	6
	sprawność psychofizyczna i psychomotoryczna	
	planowanie i organizacja pracy własnej	
	przedsiębiorczość, inicjatywność, kreatywność	
	współpraca w zespole	
Monterzy i konserwatorzy instalacji klimatyzacyjnych i chłodniczych	obsługa, montaż i naprawa urządzeń technicznych	1
	przedsiębiorczość, inicjatywność, kreatywność	
	wykonywanie obliczeń	
Murarze i pokrewni	planowanie i organizacja pracy własnej	24
	sprawność psychofizyczna i psychomotoryczna	
	wykonywanie obliczeń	
Bez zawodu	obsługa, montaż i naprawa urządzeń technicznych	140
	planowanie i organizacja pracy własnej	
	współpraca w zespole	
	przedsiębiorczość, inicjatywność, kreatywność	
	wyszukiwanie informacji, analiza i wyciąganie wniosków	
	wykonywanie obliczeń	
	czytanie ze zrozumieniem i pisanie tekstów w języku polskim	
	komunikacja ustna / komunikatywność	
	sprawność psychofizyczna i psychomotoryczna	
	zarządzanie ludźmi / przywództwo	
	znajomość języków obcych	
Operatorzy maszyn do szycia	obsługa, montaż i naprawa urządzeń technicznych	2
	planowanie i organizacja pracy własnej	
	przedsiębiorczość, inicjatywność, kreatywność	

	współpraca w zespole	
	wyszukiwanie informacji, analiza i wyciąganie wniosków	
Operatorzy urządzeń telekomunikacyjnych	komunikacja ustna / komunikatywność	0
	obsługa komputera i wykorzystanie Internetu	
	obsługa, montaż i naprawa urządzeń technicznych	
	planowanie i organizacja pracy własnej	
	przedsiębiorczość, inicjatywność, kreatywność	
	sprawność psychofizyczna i psychomotoryczna	
	współpraca w zespole	
	wykonywanie obliczeń	
	wyszukiwanie informacji, analiza i wyciąganie wniosków	
	wywieranie wpływu	
	zarządzanie ludźmi / przywództwo	
	Robotnicy wykonujący prace proste przy uprawie roślin i hodowli zwierząt	
komunikacja ustna / komunikatywność		
obsługa, montaż i naprawa urządzeń technicznych		
planowanie i organizacja pracy własnej		
sprawność psychofizyczna i psychomotoryczna		
współpraca w zespole		
wyszukiwanie informacji, analiza i wyciąganie wniosków		
znajomość języków obcych		
Sekretarki (ogólne)	obsługa komputera i wykorzystanie Internetu	4
	przedsiębiorczość, inicjatywność, kreatywność	
	znajomość języków obcych	
Spawacze i pokrewni	obsługa, montaż i naprawa urządzeń technicznych	2
	sprawność psychofizyczna i psychomotoryczna	
Sprzedawcy sklepowi	komunikacja ustna / komunikatywność	199

(ekspedienci)	wywieranie wpływu	
Stolarze meblowi i pokrewni	obsługa, montaż i naprawa urządzeń technicznych	32
	planowanie i organizacja pracy własnej	
	współpraca w zespole	
Technicy nauk fizycznych i technicznych gdzie indziej niesklasyfikowani	obsługa, montaż i naprawa urządzeń technicznych	14
	przedsiębiorczość, inicjatywność, kreatywność	
	wykonywanie obliczeń	
Tynkarze i pokrewni	planowanie i organizacja pracy własnej	0
	sprawność psychofizyczna i psychomotoryczna	
	wykonywanie obliczeń	
Ślusarze i pokrewni	wykonywanie obliczeń	6

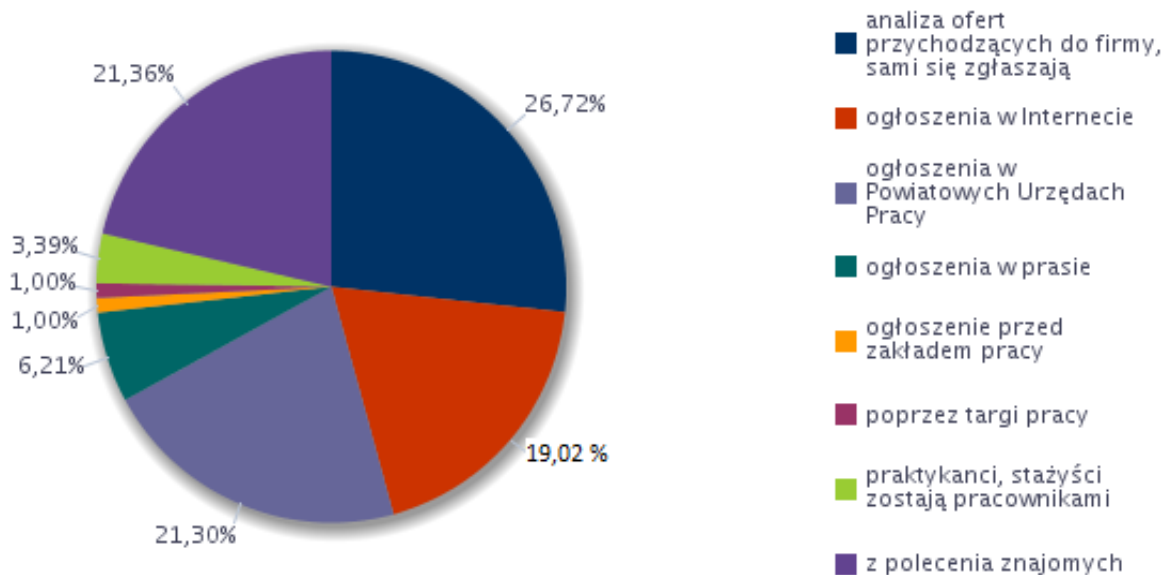
Pracodawcy wskazali również cztery zawody, w których mają trudności z pozyskaniem pracowników. Nie określili jednak umiejętności i uprawnień, jakich brakuje tym pracownikom.

Tabela nr 35. Zawody, w jakich przedsiębiorcom trudno jest znaleźć odpowiednich kandydatów do pracy.

Trudności z pozyskaniem pracowników	Liczba bezrobotnych - stan na koniec okresu sprawozdawczego
Lekarze specjaliści (ze specjalizacją II stopnia lub tytułem specjalisty)	1
Operatorzy sprzętu do robót ziemnych i urządzeń pokrewnych	2
Położne bez specjalizacji lub w trakcie specjalizacji	0
Robotnicy wykonujący prace proste w przemyśle gdzie indziej niesklasyfikowani	43

Pracodawcy szukając nowych pracowników najczęściej analizowali oferty osób, które same dostarczały swoje CV do firmy, korzystają również z polecenia znajomych i ogłoszeń w Powiatowym Urzędzie Pracy.

Wykres nr 7. Struktura badanych podmiotów gospodarki narodowej pod względem sposobu poszukiwania nowych pracowników.



Ponad 39 przebadanych pracodawców zadeklarowało, iż poszukując nowych pracowników zgłaszają ofertę pracy do Powiatowego Urzędu Pracy.

Tabela nr 36. Analiza odsetka ofert pracy zgłaszanych do Powiatowych Urzędów Pracy.

Odsetek ofert pracy zgłaszanych do PUP	Wskaźnik struktury
1-10%	46,76
11-25%	9,38
26-50%	0,83
51-75%	3,86
76-100%	39,17

Pracodawcy za pośrednictwem Powiatowych Urzędów Pracy najczęściej poszukują techników prac biurowych, sprzedawców, spawaczy, ślusarzy, kierowców samochodu dostawczego.

Tabela nr 37. Zawody, w których pracodawcy najczęściej zgłaszają oferty pracy do Powiatowych Urzędów Pracy.

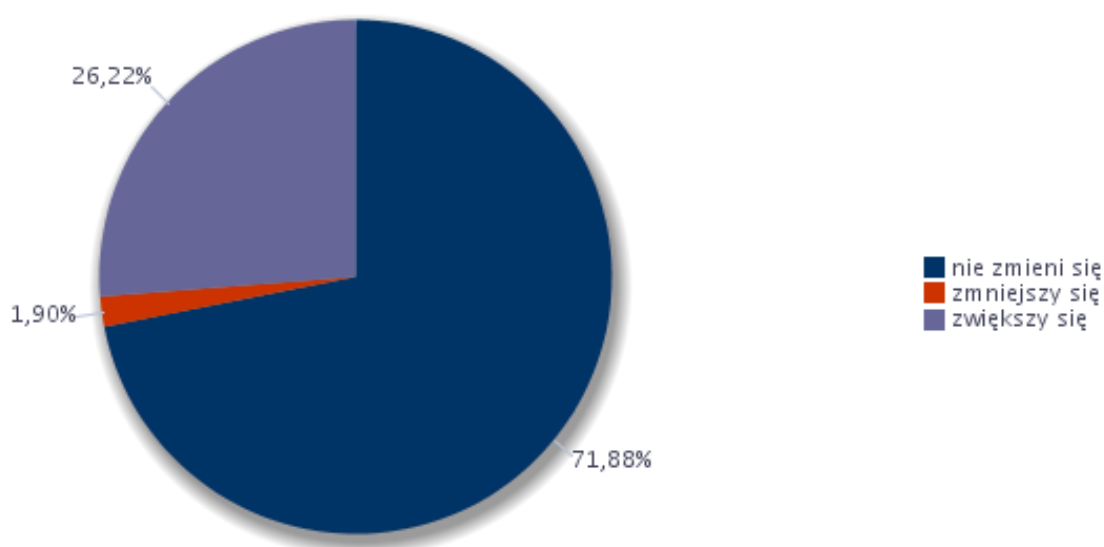
Zawód	Wskaźnik struktury
Technik prac biurowych*	11,96%
Sprzedawca*	11,47%
Spawacz	7,75%
Ślusarz*	5,49%
Kierowca samochodu dostawczego	5,49%
Opiekun w domu pomocy społecznej*	5,01%
Kucharz*	3,72%
Przedstawiciel handlowy	3,23%
Elektromechanik*	2,75%
Nauczyciel nauczania początkowego	2,75%
Organizator obsługi sprzedaży internetowej	2,75%
Pracownik socjalny	2,75%
Specjalista do spraw kadr	2,75%
Sprzątaczką biurową	2,75%
Szwaczka maszynowa	2,75%
Technik administracji*	2,75%
Technik handlowiec*	2,75%
Monter sieci wodnych i kanalizacyjnych	2,26%
Monter sieci, instalacji i urządzeń sanitarnych*	2,26%
Pokojowa	2,26%
Pomoc kuchenna	2,26%
Pozostali robotnicy wykonujący prace proste w przemyśle	2,26%
Rzeźnik-wędliniarz	2,26%
Technik automatyk*	2,26%
Fizjoterapeuta	0,60%
Operator koparki	0,60%
Pielęgniarka	0,60%
Sekretarka medyczna	0,60%
Agent ubezpieczeniowy	0,49%
Lakiernik proszkowy	0,49%
Magazynier	0,49%
Mechanik samochodów ciężarowych	0,49%
Robotnik magazynowy	0,49%
Technik ekonomista*	0,49%

* zawód szkolny, w którym kształcą szkoły.

VI. PROGNOZA LOKALNEGO RYNKU PRACY.

W niniejszym rozdziale zaprezentowano strukturę prognozowanych zmian zatrudnienia w przebadanych podmiotach gospodarki z terenu powiatu kościańskiego. Poniższy wykres przedstawia graficzną prezentację przedsiębiorstw przewidujących zmiany w zatrudnieniu w 2017 roku.

Wykres nr 8. Odsetek przedsiębiorstw przewidujących zmiany w zatrudnieniu w 2017 roku.



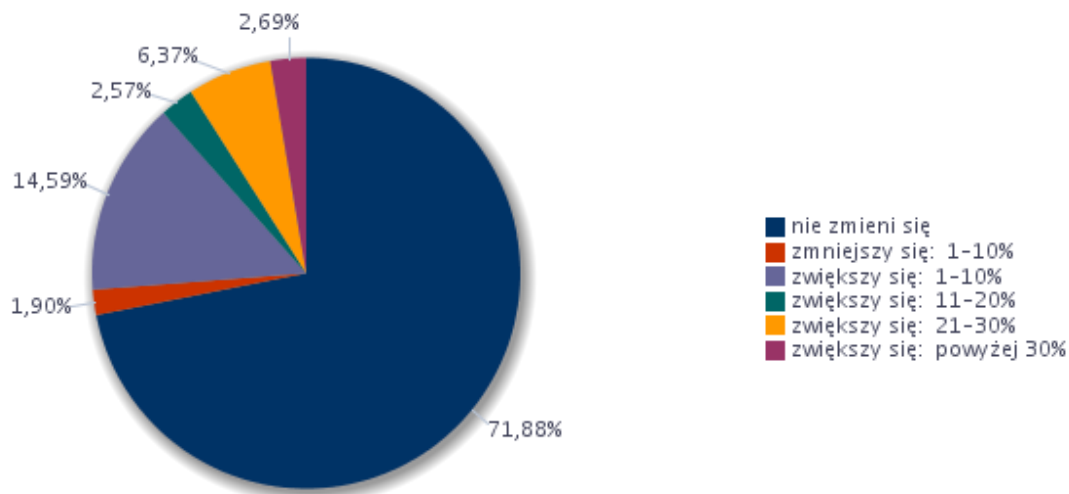
Z wykresu wynika, iż 71,88% przedsiębiorstw nie przewiduje zmian w zatrudnieniu. Natomiast 26,22% przedsiębiorstw planuje zwiększyć poziom zatrudnienia. Niewielki procent przedsiębiorstw (1,90%) uważa, że zmniejszy poziom zatrudnienia w firmie.

Poniższy wykres przedstawia dokładną, procentową analizę związaną ze strukturą zmian w zatrudnieniu. Najwięcej przedsiębiorców uważa, że zmiany nastąpią maksymalnie o 10%, a najmniej przedsiębiorców jest zdania, iż zmiany nastąpią w zakresie od 11% do 20%.

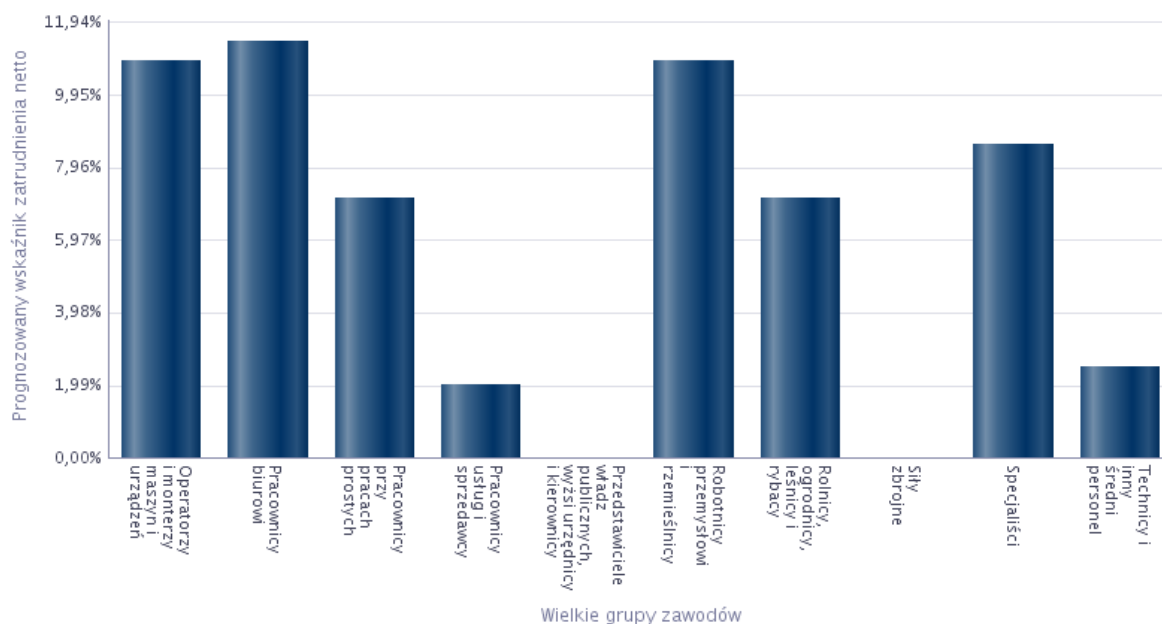
Według danych w kolejnym roku na rynku pracy w powiecie kościańskim planowany jest wzrost zatrudnienia.

Poniższy wykres wykazuje odsetek przedsiębiorstw przewidujących zmiany w zatrudnieniu w 2017 r. Spośród przedsiębiorstw, które planują zwiększyć zatrudnienie – 2,69% zamierza zwiększyć poziom zatrudnienia powyżej 30%, 2,57% chce zwiększyć zatrudnienie od 11 do 20%, 14,59% planuje wzrost zatrudnienia do 10%. Natomiast 6,39% zamierza zwiększyć poziom zatrudnienia od 21 do 30%. Wśród pracodawców zamierzających zmniejszyć zatrudnienie 1,90% chce zredukować zatrudnienie na poziomie od 1 do 10% obecnego zatrudnienia.

Wykres nr 9. Odsetek przedsiębiorstw przewidujących zmiany w zatrudnieniu w 2017 roku.



Wykres nr 10. Prognozowany wskaźnik zatrudnienia netto dla wielkich grup zawodów w 2017 roku.



Wielkie grupy zawodów	Prognozowany wskaźnik zatrudnienia netto
Operatorzy i monterzy maszyn i urządzeń	10,89%
Pracownicy biurowi	11,41%
Pracownicy przy pracach prostych	7,12%
Pracownicy usług i sprzedawcy	1,99%
Przedstawiciele władz publicznych, wyżsi urzędnicy i kierownicy	0,00%
Robotnicy przemysłowi i rzemieślnicy	10,89%
Rolnicy, ogrodnicy, leśnicy i rybacy	7,12%
Siły zbrojne	0,00%
Specjaliści	8,59%
Technicy i inny średni personel	2,51%

Powyższa analiza pokazuje, iż w 2017 roku prognozuje się wzrost wskaźnika zatrudnienia o 11,41 % w grupie zawodowej - pracownicy biurowi. Następnie w grupach zawodów takich jak: operatorzy i monterzy maszyn i urządzeń oraz robotnicy przemysłowi i rzemieślnicy prognozuje się wskaźnik zatrudnienia o 10,89 %.

Zapotrzebowanie na specjalistów – 8,59 % i rolników, ogrodników, leśników i rybaków oraz pracowników przy pracach prostych – 7,12 %

Tabela nr 38. Zawody, w jakich firmy mają zamiar zatrudniać pracowników w nadchodzącym roku

Zawód	Wskaźnik struktury
Cukiernik*	5,81%
Kamieniarz*	5,81%
Kierowca ciągnika siodłowego	5,81%
Lekarz weterynarii - specjalista chirurgii weterynaryjnej	5,81%
Mechanik samochodów osobowych	5,81%
Pozostali operatorzy maszyn do produkcji wyrobów papierniczych	5,81%
Robotnik gospodarczy	5,81%
Rolnik*	5,81%
Technik prac biurowych*	5,81%
Kosztorysant budowlany	4,78%
Mechanik urządzeń chłodniczych	4,78%
Monter sieci wodnych i kanalizacyjnych	4,78%
Spawacz	4,78%
Technik administracji*	4,78%
Szwaczka maszynowa	3,42%
Pielęgniarka	1,28%
Pozostali lekarze specjaliści	1,28%
Agent ubezpieczeniowy	1,03%
Kierowca samochodu dostawczego	1,03%
Księgowy	1,03%
Kucharz*	1,03%
Magazynier	1,03%
Pomocniczy robotnik budowlany	1,03%
Pozostali kucharze	1,03%
Pozostali technicy sieci internetowych	1,03%
Pozostali ślusarze i pokrewni	1,03%
Robotnik magazynowy	1,03%
Sekretarka	1,03%
Sprzedawca*	1,03%
Stolarz*	1,03%
Technik handlowiec*	1,03%

Powyższa tabela zawiera informacje na temat zapotrzebowania ze strony pracodawców na pracowników w 2017 roku. Największe zapotrzebowanie będzie istniało na zawody takie jak: cukiernik, kamieniarz, kierowca ciągnika siodłowego, lekarz weterynarii - specjalista chirurgii weterynaryjnej, mechanik samochodów osobowych, pozostali operatorzy maszyn do produkcji wyrobów papierniczych, robotnik gospodarczy, rolnik oraz technik prac biurowych. Odpowiednie przygotowanie do pracy mają absolwenci w/w zawodów.

Przewidywany spadek zatrudnienia wystąpi w następujących grupach zawodów: agent ubezpieczeniowy, kierowca samochodu dostawczego, księgowy, kucharz, magazynier, pomocniczy robotnik budowlany, pozostali kucharze, pozostali technicy sieci internetowych, pozostali ślusarze i pokrewni, robotnik magazynowy, sekretarka, sprzedawca, stolarz oraz technik handlowiec.

Pracodawcy, którzy planują zatrudnić pracowników w przyszłym roku poproszeni zostali o ocenę istotności cech kandydatów do pracy. Kompetencje, które posiadają potencjalni kandydaci do pracy w znacznym stopniu wpływają na ich skuteczność na rynku pracy zwiększając lub zmniejszając szanse na zatrudnienie. Zakres możliwości na rynku pracy wyznaczony i ograniczony jest przede wszystkim przez umiejętności i kwalifikacje osób poszukujących pracy, dlatego tak istotne jest poznanie oczekiwań pracodawców w tym zakresie. Poniżej przedstawiono ważność poszczególnych umiejętności i cech w zawodach poszukiwanych na rynku pracy w 2017 r.

Tabela nr 39. Umiejętności i cechy szczególnie istotne dla pracodawców u potencjalnych pracowników, których firma planuje zatrudnić

Zawód	Umiejętności i cechy	Wskaźnik struktury odpowiedzi
Agent ubezpieczeniowy	czytanie ze zrozumieniem i pisanie tekstów w języku polskim	6,25%
	dodatkowe uprawnienia	6,25%
	doświadczenie zawodowe	6,25%
	komunikacja ustna / komunikatywność	6,25%
	obsługa komputera i wykorzystanie Internetu	6,25%
	obsługa, montaż i naprawa urządzeń technicznych	0,00%
	planowanie i organizacja pracy własnej	6,25%
	przedsiębiorczość, inicjatywność, kreatywność	6,25%
	sprawność psychofizyczna i psychomotoryczna	0,00%
	współpraca w zespole	0,00%
	wykonywanie obliczeń	6,25%
	wyszukiwanie informacji, analiza i wyciąganie wniosków	6,25%
	wyuczony zawód	6,25%
	wywieranie wpływu	0,00%
	zarządzanie ludźmi / przywództwo	6,25%
znajomość języków obcych	6,25%	

Cukiernik*	czytanie ze zrozumieniem i pisanie tekstów w języku polskim	0,00%
	dodatkowe uprawnienia	0,00%
	doświadczenie zawodowe	6,25%
	komunikacja ustna / komunikatywność	6,25%
	obsługa komputera i wykorzystanie Internetu	0,00%
	obsługa, montaż i naprawa urządzeń technicznych	6,25%
	planowanie i organizacja pracy własnej	6,25%
	przedsiębiorczość, inicjatywność, kreatywność	0,00%
	sprawność psychofizyczna i psychomotoryczna	6,25%
	współpraca w zespole	6,25%
	wykonywanie obliczeń	0,00%
	wyszukiwanie informacji, analiza i wyciąganie wniosków	0,00%
	wyuczony zawód	6,25%
	wywieranie wpływu	0,00%
	zarządzanie ludźmi / przywództwo	0,00%
znajomość języków obcych	0,00%	
Kierowca samochodu dostawczego	czytanie ze zrozumieniem i pisanie tekstów w języku polskim	6,25%
	dodatkowe uprawnienia	6,25%
	doświadczenie zawodowe	0,00%
	komunikacja ustna / komunikatywność	6,25%
	obsługa komputera i wykorzystanie Internetu	0,00%
	obsługa, montaż i naprawa urządzeń technicznych	6,25%
	planowanie i organizacja pracy własnej	6,25%
	przedsiębiorczość, inicjatywność, kreatywność	6,25%
	sprawność psychofizyczna i psychomotoryczna	6,25%
	współpraca w zespole	6,25%
	wykonywanie obliczeń	6,25%
	wyszukiwanie informacji, analiza i wyciąganie wniosków	0,00%
	wyuczony zawód	0,00%
	wywieranie wpływu	0,00%
	zarządzanie ludźmi / przywództwo	0,00%
znajomość języków obcych	0,00%	
Kosztorysant budowlany	czytanie ze zrozumieniem i pisanie tekstów w języku polskim	6,25%
	dodatkowe uprawnienia	6,25%
	doświadczenie zawodowe	6,25%
	komunikacja ustna / komunikatywność	6,25%
	obsługa komputera i wykorzystanie Internetu	6,25%
	obsługa, montaż i naprawa urządzeń technicznych	6,25%
	planowanie i organizacja pracy własnej	6,25%
	przedsiębiorczość, inicjatywność, kreatywność	6,25%
	sprawność psychofizyczna i psychomotoryczna	6,25%

	współpraca w zespole	6,25%
	wykonywanie obliczeń	6,25%
	wyszukiwanie informacji, analiza i wyciąganie wniosków	6,25%
	wyuczony zawód	6,25%
	wywieranie wpływu	0,00%
	zarządzanie ludźmi / przywództwo	6,25%
	znajomość języków obcych	6,25%
Księgowy	czytanie ze zrozumieniem i pisanie tekstów w języku polskim	6,25%
	dodatkowe uprawnienia	0,00%
	doświadczenie zawodowe	6,25%
	komunikacja ustna / komunikatywność	6,25%
	obsługa komputera i wykorzystanie Internetu	6,25%
	obsługa, montaż i naprawa urządzeń technicznych	0,00%
	planowanie i organizacja pracy własnej	6,25%
	przedsiębiorczość, inicjatywność, kreatywność	6,25%
	sprawność psychofizyczna i psychomotoryczna	6,25%
	współpraca w zespole	6,25%
	wykonywanie obliczeń	6,25%
	wyszukiwanie informacji, analiza i wyciąganie wniosków	6,25%
	wyuczony zawód	6,25%
	wywieranie wpływu	6,25%
	zarządzanie ludźmi / przywództwo	6,25%
znajomość języków obcych	0,00%	
Kucharz*	czytanie ze zrozumieniem i pisanie tekstów w języku polskim	0,00%
	dodatkowe uprawnienia	0,00%
	doświadczenie zawodowe	6,25%
	komunikacja ustna / komunikatywność	6,25%
	obsługa komputera i wykorzystanie Internetu	0,00%
	obsługa, montaż i naprawa urządzeń technicznych	0,00%
	planowanie i organizacja pracy własnej	6,25%
	przedsiębiorczość, inicjatywność, kreatywność	6,25%
	sprawność psychofizyczna i psychomotoryczna	6,25%
	współpraca w zespole	6,25%
	wykonywanie obliczeń	6,25%
	wyszukiwanie informacji, analiza i wyciąganie wniosków	0,00%
	wyuczony zawód	6,25%
	wywieranie wpływu	0,00%
	zarządzanie ludźmi / przywództwo	6,25%
znajomość języków obcych	0,00%	
Lekarz weterynarii - specjalista	czytanie ze zrozumieniem i pisanie tekstów w języku polskim	0,00%
	dodatkowe uprawnienia	0,00%

chirurgii weterynaryjnej	doświadczenie zawodowe	6,25%
	komunikacja ustna / komunikatywność	6,25%
	obsługa komputera i wykorzystanie Internetu	0,00%
	obsługa, montaż i naprawa urządzeń technicznych	0,00%
	planowanie i organizacja pracy własnej	0,00%
	przedsiębiorczość, inicjatywność, kreatywność	0,00%
	sprawność psychofizyczna i psychomotoryczna	0,00%
	współpraca w zespole	6,25%
	wykonywanie obliczeń	0,00%
	wyszukiwanie informacji, analiza i wyciąganie wniosków	6,25%
	wyuczony zawód	6,25%
	wywieranie wpływu	0,00%
	zarządzanie ludźmi / przywództwo	0,00%
	znajomość języków obcych	0,00%
Magazynier	czytanie ze zrozumieniem i pisanie tekstów w języku polskim	6,25%
	dodatkowe uprawnienia	0,00%
	doświadczenie zawodowe	6,25%
	komunikacja ustna / komunikatywność	6,25%
	obsługa komputera i wykorzystanie Internetu	6,25%
	obsługa, montaż i naprawa urządzeń technicznych	0,00%
	planowanie i organizacja pracy własnej	6,25%
	przedsiębiorczość, inicjatywność, kreatywność	0,00%
	sprawność psychofizyczna i psychomotoryczna	6,25%
	współpraca w zespole	6,25%
	wykonywanie obliczeń	6,25%
	wyszukiwanie informacji, analiza i wyciąganie wniosków	6,25%
	wyuczony zawód	0,00%
	wywieranie wpływu	0,00%
zarządzanie ludźmi / przywództwo	0,00%	
znajomość języków obcych	0,00%	
Mechanik samochodów osobowych	czytanie ze zrozumieniem i pisanie tekstów w języku polskim	6,25%
	dodatkowe uprawnienia	6,25%
	doświadczenie zawodowe	6,25%
	komunikacja ustna / komunikatywność	6,25%
	obsługa komputera i wykorzystanie Internetu	6,25%
	obsługa, montaż i naprawa urządzeń technicznych	6,25%
	planowanie i organizacja pracy własnej	6,25%
	przedsiębiorczość, inicjatywność, kreatywność	6,25%
	sprawność psychofizyczna i psychomotoryczna	6,25%
	współpraca w zespole	6,25%
	wykonywanie obliczeń	6,25%
	wyszukiwanie informacji, analiza i wyciąganie wniosków	6,25%

	wyuczony zawód	6,25%
	wywieranie wpływu	0,00%
	zarządzanie ludźmi / przywództwo	6,25%
	znajomość języków obcych	6,25%
Monter sieci wodnych i kanalizacyjnych	czytanie ze zrozumieniem i pisanie tekstów w języku polskim	6,25%
	dodatkowe uprawnienia	6,25%
	doświadczenie zawodowe	6,25%
	komunikacja ustna / komunikatywność	6,25%
	obsługa komputera i wykorzystanie Internetu	0,00%
	obsługa, montaż i naprawa urządzeń technicznych	6,25%
	planowanie i organizacja pracy własnej	6,25%
	przedsiębiorczość, inicjatywność, kreatywność	6,25%
	sprawność psychofizyczna i psychomotoryczna	6,25%
	współpraca w zespole	6,25%
	wykonywanie obliczeń	6,25%
	wyszukiwanie informacji, analiza i wyciąganie wniosków	6,25%
	wyuczony zawód	6,25%
	wywieranie wpływu	0,00%
	zarządzanie ludźmi / przywództwo	0,00%
znajomość języków obcych	0,00%	
Pomocniczy robotnik budowlany	czytanie ze zrozumieniem i pisanie tekstów w języku polskim	6,25%
	dodatkowe uprawnienia	0,00%
	doświadczenie zawodowe	6,25%
	komunikacja ustna / komunikatywność	6,25%
	obsługa komputera i wykorzystanie Internetu	0,00%
	obsługa, montaż i naprawa urządzeń technicznych	6,25%
	planowanie i organizacja pracy własnej	6,25%
	przedsiębiorczość, inicjatywność, kreatywność	6,25%
	sprawność psychofizyczna i psychomotoryczna	6,25%
	współpraca w zespole	6,25%
	wykonywanie obliczeń	6,25%
	wyszukiwanie informacji, analiza i wyciąganie wniosków	6,25%
	wyuczony zawód	6,25%
	wywieranie wpływu	0,00%
	zarządzanie ludźmi / przywództwo	0,00%
znajomość języków obcych	0,00%	
Pozostali kucharze	czytanie ze zrozumieniem i pisanie tekstów w języku polskim	0,00%
	dodatkowe uprawnienia	0,00%
	doświadczenie zawodowe	0,00%
	komunikacja ustna / komunikatywność	6,25%
	obsługa komputera i wykorzystanie Internetu	0,00%

	obsługa, montaż i naprawa urządzeń technicznych	0,00%
	planowanie i organizacja pracy własnej	6,25%
	przedsiębiorczość, inicjatywność, kreatywność	0,00%
	sprawność psychofizyczna i psychomotoryczna	6,25%
	współpraca w zespole	6,25%
	wykonywanie obliczeń	0,00%
	wyszukiwanie informacji, analiza i wyciąganie wniosków	0,00%
	wyuczony zawód	0,00%
	wywieranie wpływu	0,00%
	zarządzanie ludźmi / przywództwo	0,00%
	znajomość języków obcych	0,00%
Pozostali technicy sieci internetowych	czytanie ze zrozumieniem i pisanie tekstów w języku polskim	6,25%
	dodatkowe uprawnienia	6,25%
	doświadczenie zawodowe	6,25%
	komunikacja ustna / komunikatywność	6,25%
	obsługa komputera i wykorzystanie Internetu	6,25%
	obsługa, montaż i naprawa urządzeń technicznych	6,25%
	planowanie i organizacja pracy własnej	6,25%
	przedsiębiorczość, inicjatywność, kreatywność	6,25%
	sprawność psychofizyczna i psychomotoryczna	6,25%
	współpraca w zespole	6,25%
	wykonywanie obliczeń	6,25%
	wyszukiwanie informacji, analiza i wyciąganie wniosków	6,25%
	wyuczony zawód	6,25%
	wywieranie wpływu	0,00%
zarządzanie ludźmi / przywództwo	6,25%	
znajomość języków obcych	6,25%	
Pozostali ślusarze i pokrewni	czytanie ze zrozumieniem i pisanie tekstów w języku polskim	6,25%
	dodatkowe uprawnienia	6,25%
	doświadczenie zawodowe	6,25%
	komunikacja ustna / komunikatywność	6,25%
	obsługa komputera i wykorzystanie Internetu	6,25%
	obsługa, montaż i naprawa urządzeń technicznych	6,25%
	planowanie i organizacja pracy własnej	6,25%
	przedsiębiorczość, inicjatywność, kreatywność	0,00%
	sprawność psychofizyczna i psychomotoryczna	6,25%
	współpraca w zespole	6,25%
	wykonywanie obliczeń	6,25%
	wyszukiwanie informacji, analiza i wyciąganie wniosków	6,25%
	wyuczony zawód	6,25%
	wywieranie wpływu	0,00%
zarządzanie ludźmi / przywództwo	0,00%	

	znajomość języków obcych	0,00%
Robotnik magazynowy	czytanie ze zrozumieniem i pisanie tekstów w języku polskim	6,25%
	dodatkowe uprawnienia	6,25%
	doświadczenie zawodowe	6,25%
	komunikacja ustna / komunikatywność	6,25%
	obsługa komputera i wykorzystanie Internetu	0,00%
	obsługa, montaż i naprawa urządzeń technicznych	6,25%
	planowanie i organizacja pracy własnej	6,25%
	przedsiębiorczość, inicjatywność, kreatywność	6,25%
	sprawność psychofizyczna i psychomotoryczna	6,25%
	współpraca w zespole	6,25%
	wykonywanie obliczeń	6,25%
	wyszukiwanie informacji, analiza i wyciąganie wniosków	6,25%
	wyuczony zawód	0,00%
	wywieranie wpływu	6,25%
	zarządzanie ludźmi / przywództwo	0,00%
znajomość języków obcych	0,00%	
Sekretarka	czytanie ze zrozumieniem i pisanie tekstów w języku polskim	6,25%
	dodatkowe uprawnienia	6,25%
	doświadczenie zawodowe	6,25%
	komunikacja ustna / komunikatywność	6,25%
	obsługa komputera i wykorzystanie Internetu	6,25%
	obsługa, montaż i naprawa urządzeń technicznych	0,00%
	planowanie i organizacja pracy własnej	6,25%
	przedsiębiorczość, inicjatywność, kreatywność	6,25%
	sprawność psychofizyczna i psychomotoryczna	6,25%
	współpraca w zespole	6,25%
	wykonywanie obliczeń	6,25%
	wyszukiwanie informacji, analiza i wyciąganie wniosków	6,25%
	wyuczony zawód	6,25%
	wywieranie wpływu	6,25%
	zarządzanie ludźmi / przywództwo	6,25%
znajomość języków obcych	6,25%	
Spawacz	czytanie ze zrozumieniem i pisanie tekstów w języku polskim	6,25%
	dodatkowe uprawnienia	6,25%
	doświadczenie zawodowe	6,25%
	komunikacja ustna / komunikatywność	6,25%
	obsługa komputera i wykorzystanie Internetu	6,25%
	obsługa, montaż i naprawa urządzeń technicznych	6,25%
	planowanie i organizacja pracy własnej	6,25%
	przedsiębiorczość, inicjatywność, kreatywność	6,25%

	sprawność psychofizyczna i psychomotoryczna	6,25%
	współpraca w zespole	6,25%
	wykonywanie obliczeń	6,25%
	wyszukiwanie informacji, analiza i wyciąganie wniosków	6,25%
	wyuczony zawód	6,25%
	wywieranie wpływu	0,00%
	zarządzanie ludźmi / przywództwo	6,25%
	znajomość języków obcych	6,25%
Stolarz*	czytanie ze zrozumieniem i pisanie tekstów w języku polskim	6,25%
	dodatkowe uprawnienia	0,00%
	doświadczenie zawodowe	6,25%
	komunikacja ustna / komunikatywność	6,25%
	obsługa komputera i wykorzystanie Internetu	0,00%
	obsługa, montaż i naprawa urządzeń technicznych	6,25%
	planowanie i organizacja pracy własnej	6,25%
	przedsiębiorczość, inicjatywność, kreatywność	0,00%
	sprawność psychofizyczna i psychomotoryczna	6,25%
	współpraca w zespole	6,25%
	wykonywanie obliczeń	6,25%
	wyszukiwanie informacji, analiza i wyciąganie wniosków	0,00%
	wyuczony zawód	6,25%
	wywieranie wpływu	0,00%
	zarządzanie ludźmi / przywództwo	0,00%
	znajomość języków obcych	0,00%
Szwaczka maszynowa	czytanie ze zrozumieniem i pisanie tekstów w języku polskim	0,94%
	dodatkowe uprawnienia	0,00%
	doświadczenie zawodowe	6,25%
	komunikacja ustna / komunikatywność	6,25%
	obsługa komputera i wykorzystanie Internetu	0,00%
	obsługa, montaż i naprawa urządzeń technicznych	0,00%
	planowanie i organizacja pracy własnej	6,25%
	przedsiębiorczość, inicjatywność, kreatywność	0,00%
	sprawność psychofizyczna i psychomotoryczna	6,25%
	współpraca w zespole	6,25%
	wykonywanie obliczeń	0,00%
	wyszukiwanie informacji, analiza i wyciąganie wniosków	0,00%
	wyuczony zawód	6,25%
	wywieranie wpływu	0,00%
zarządzanie ludźmi / przywództwo	0,00%	
znajomość języków obcych	0,00%	
Technik	czytanie ze zrozumieniem i pisanie tekstów w języku polskim	6,25%

handlowiec*	dodatkowe uprawnienia	0,00%
	doświadczenie zawodowe	6,25%
	komunikacja ustna / komunikatywność	6,25%
	obsługa komputera i wykorzystanie Internetu	6,25%
	obsługa, montaż i naprawa urządzeń technicznych	6,25%
	planowanie i organizacja pracy własnej	6,25%
	przedsiębiorczość, inicjatywność, kreatywność	6,25%
	sprawność psychofizyczna i psychomotoryczna	6,25%
	współpraca w zespole	6,25%
	wykonywanie obliczeń	6,25%
	wyszukiwanie informacji, analiza i wyciąganie wniosków	6,25%
	wyuczony zawód	6,25%
	wywieranie wpływu	6,25%
	zarządzanie ludźmi / przywództwo	6,25%
znajomość języków obcych	6,25%	
Bez zawodu	czytanie ze zrozumieniem i pisanie tekstów w języku polskim	4,25%
	dodatkowe uprawnienia	3,74%
	doświadczenie zawodowe	5,76%
	komunikacja ustna / komunikatywność	5,53%
	obsługa komputera i wykorzystanie Internetu	4,44%
	obsługa, montaż i naprawa urządzeń technicznych	4,50%
	planowanie i organizacja pracy własnej	4,85%
	przedsiębiorczość, inicjatywność, kreatywność	4,63%
	sprawność psychofizyczna i psychomotoryczna	5,86%
	współpraca w zespole	5,76%
	wykonywanie obliczeń	4,58%
	wyszukiwanie informacji, analiza i wyciąganie wniosków	4,21%
	wyuczony zawód	5,45%
	wywieranie wpływu	2,66%
zarządzanie ludźmi / przywództwo	2,42%	
znajomość języków obcych	3,78%	

Z przeprowadzonych badań lokalnego rynku pracy wynika, iż najbardziej pożądanymi umiejętnościami, wymaganymi przez pracodawców od potencjalnych pracowników są czytanie ze zrozumieniem i pisanie tekstów w języku polskim, doświadczenie zawodowe, umiejętności interpersonalne, obsługa komputera i wykorzystanie Internetu, obsługa, montaż i naprawa urządzeń technicznych, planowanie i organizacja pracy własnej, przedsiębiorczość, inicjatywność, kreatywność, sprawność psychofizyczna i psychomotoryczna, wyszukiwanie informacji, analiza i wyciąganie wniosków, wyuczony zawód, znajomość języków obcych.

ZAWODY DEFICYTOWE I NADWYŻKOWE
Powiat kościański
INFORMACJA SYGNALNA
II PÓŁROCZE 2016 R.

Sekcja	Zaklasyfikowanie	Grupa elementarna
DEFICYT	zawód maksymalnie deficytowy	Agenci ubezpieczeniowi
		Hodowcy drobiu
		Pomoce domowe i sprzętaczk
		Kierownicy do spraw finansowych
		Ankieterzy
		Robotnicy obróbki kamienia
		Czyściciele pojazdów
		Opiekunowie zwierząt domowych i pracownicy zajmujący się zwierzętami
		Asystenci nauczycieli
		Kierownicy do spraw marketingu i sprzedaży
		Pośrednicy usług biznesowych gdzie indziej niesklasyfikowani
		Pracownicy zakładów pogrzebowych
		Robotnicy przemysłowi i rzemieślnicy gdzie indziej niesklasyfikowani
		Szlifierze narzędzi i polerowacze metali
		Wizytatorzy i specjaliści metod nauczania
	zawód deficytowy	Specjaliści do spraw sprzedaży (z wyłączeniem technologii informacyjno-komunikacyjnych)
		Spawacze i pokrewni
		Sprzedawcy (konsultanci) w centrach sprzedaży telefonicznej / internetowej
		Operatorzy maszyn do szycia
		Operatorzy maszyn i urządzeń do obróbki drewna
		Kierowcy samochodów ciężarowych
		Kierowcy autobusów i motorniczowie tramwajów
		Spedytorzy i pokrewni
		Szklarze
		Pozostali pracownicy zajmujący się sprzętaniem
		Kierownicy w handlu detalicznym i hurtowym
Monterzy i konserwatorzy instalacji klimatyzacyjnych i chłodniczych		
Robotnicy przygotowujący drewno i pokrewni		
Doradcy finansowi i inwestycyjni		
Ustawiacze i operatorzy obrabiarek do metali i pokrewni		
Inżynierowie mechanicy		
RÓWNOWAGA	zawód zrównoważony	Pracownicy działów kadr
		Sprzedawcy w stacji paliw
NADWYŻKA	zawód nadwyżkowy	Technicy technologii żywności
		Mechanicy maszyn i urządzeń rolniczych i przemysłowych
		Specjaliści do spraw administracji i rozwoju
		Operatorzy wolnobieżnych maszyn rolniczych i leśnych

zawód maksymalnie nadwyżkowy	Hydraulicy i monterzy rurociągów
	Specjaliści w zakresie rolnictwa, leśnictwa i pokrewni
	Specjaliści do spraw reklamy i marketingu
	Pracownicy do spraw rachunkowości i księgowości
	Pracownicy administracyjni i sekretarze biura zarządu
	Technicy nauk fizycznych i technicznych gdzie indziej niesklasyfikowani
	Kelnerzy
	Technicy rolnictwa i pokrewni
	Rolnicy upraw polowych
	Inżynierowie inżynierii środowiska
	Pracownicy bibliotek, galerii, muzeów, informacji naukowej i pokrewni
	Specjaliści do spraw zarządzania zasobami ludzkimi
	Konduktorzy i pokrewni

***Monitoring zawodów deficytowych i nadwyżkowych został wykonany według nowej metodologii przygotowanej w ramach projektu współfinansowanego ze środków UE w ramach EFS „Opracowanie nowych zaleceń metodycznych prowadzenia monitoringu zawodów deficytowych i nadwyżkowych na lokalnym rynku pracy”.**

ZAWODY DEFICYTOWE I NADWYŻKOWE

Powiat kościański

INFORMACJA SYGNALNA 2016 R.

Sekcja	Zaklasyfikowanie	Grupa elementarna
DEFICYT	zawód maksymalnie deficytowy	Operatorzy aparatury medycznej
		Jubilerzy, złotnicy i pokrewni
		Gońcy, bagażowi i pokrewni
		Kierownicy do spraw finansowych
		Kierownicy w instytucjach opieki zdrowotnej
		Pomocniczy personel medyczny
		Hodowcy drobiu
		Asystenci nauczycieli
		Pomoce domowe i sprzątaczk
		Robotnicy w produkcji wyrobów mleczarskich
		Ankieterzy
		Szlifierze narzędzi i polerowacze metali
		Monterzy maszyn i urządzeń mechanicznych
		Opiekunowie zwierząt domowych i pracownicy zajmujący się zwierzętami
		Czyściciele pojazdów
		Instruktorzy nauki jazdy
		Pracownicy zakładów pogrzebowych
		Pracownicy świadczący usługi na ulicach
		Projektanci wzornictwa przemysłowego i odzieży
		Robotnicy przemysłowi i rzemieślnicy gdzie indziej niesklasyfikowani
	Urzędnicy do spraw świadczeń społecznych	
	Wizytatorzy i specjaliści metod nauczania	
	zawód deficytowy	Specjaliści do spraw sprzedaży (z wyłączeniem technologii informacyjno-komunikacyjnych)
		Agenci ubezpieczeniowi
		Spedytorzy i pokrewni
		Kierowcy samochodów ciężarowych
		Spawacze i pokrewni
		Pozostali pracownicy zajmujący się sprzętaniem
		Kierownicy w handlu detalicznym i hurtowym
		Kierownicy do spraw marketingu i sprzedaży
		Sprzedawcy (konsultanci) w centrach sprzedaży telefonicznej / internetowej
		Doradcy finansowi i inwestycyjni
		Tapicerzy i pokrewni
		Szklarze
Robotnicy obróbki kamienia		
Konstruktorzy i krojczowie odzieży		
Pracownicy sprzedaży i pokrewni gdzie indziej niesklasyfikowani		
Pracownicy działów kadr		
Kierowcy samochodów osobowych i dostawczych		
Kierowcy autobusów i motorniczowie tramwajów		
Sprzedawcy w stacji paliw		

		Operatorzy sprzętu do robót ziemnych i urządzeń pokrewnych
		Operatorzy maszyn i urządzeń do obróbki drewna
RÓWNOWAGA	zawód zrównoważony	Ustawiacze i operatorzy obrabiarek do metali i pokrewni
		Pośrednicy usług biznesowych gdzie indziej niesklasyfikowani
		Projektanci grafiki i multimediiów
		Robotnicy wykonujący prace proste przy uprawie roślin i hodowli zwierząt
		Inżynierowie mechanicy
NADWYŻKA	zawód nadwyżkowy	Mechanicy maszyn i urządzeń rolniczych i przemysłowych
		Inżynierowie inżynierii środowiska
		Operatorzy wolnobieżnych maszyn rolniczych i leśnych
		Krawcy, kuśnierze, kapelusznicy i pokrewni
		Specjaliści do spraw wychowania małego dziecka
		Pracownicy do spraw rachunkowości i księgowości
		Hydraulicy i monterzy rurociągów
		Pomoce i sprzętaczkę biurowe, hotelowe i pokrewne
		Pracownicy administracyjni i sekretarze biura zarządu
		Barmani
		Pracownicy wsparcia rodziny, pomocy społecznej i pracy socjalnej
	zawód maksymalnie nadwyżkowy	Pracownicy bibliotek, galerii, muzeów, informacji naukowej i pokrewni
		Sportowcy i dżokeje

***Monitoring zawodów deficytowych i nadwyżkowych został wykonany według nowej metodologii przygotowanej w ramach projektu współfinansowanego ze środków UE w ramach EFS „Opracowanie nowych zaleceń metodycznych prowadzenia monitoringu zawodów deficytowych i nadwyżkowych na lokalnym rynku pracy”.**

SPIS TABEL

Tabela nr 1. Mierniki stosowane w monitoringu do określenia deficytu bądź nadwyżki.	5
Tabela nr 2. Identyfikacja zawodów deficytowych i nadwyżkowych.....	7
Tabela nr 3. Stopa bezrobocia.	7
Tabela nr 4. Struktura bezrobotnych wg wielkich grup zawodowych - stan na koniec grudnia w latach 2015 i 2016.	8
Tabela nr 5. Oferty pracy wg wielkich grup zawodów.	9
Tabela nr 6. Zawody, w których zgłaszano największe zapotrzebowanie na pracowników w 2016 roku.....	10
Tabela nr 7. Grupy zawodów, w których liczba bezrobotnych według stanu na koniec 2016 roku jest największa.	11
Tabela nr 8. Grupy zawodów, dla których wskaźnik długotrwałego bezrobocia był najwyższy w 2016 roku.	12
Tabela nr 9. Grupy zawodów, dla których wskaźnik płynności bezrobotnych był najwyższy w 2016 roku.....	13
Tabela nr 10. Grupy zawodów, dla których wskaźnik płynności bezrobotnych był najniższy w 2016 roku.....	14
Tabela nr 11. Wskaźnik niedopasowania struktury ofert pracy w 2016 roku.	15
Tabela nr 12. Ranking elementarnych grup zawodów deficytowych w 2016 roku.	17
Tabela nr 13. Ranking elementarnych grup zawodów nadwyżkowych w 2016 roku.	18
Tabela nr 14. Ranking elementarnych grup zawodów zrównoważonych w 2016 roku.	19
Tabela nr 15. Oferty pracy wg umiejętności i uprawnień w 2016 roku w wielkiej grupie zawodów - „kierownicy”.....	20
Tabela nr 16. Oferty pracy wg umiejętności i uprawnień w 2016 roku w wielkiej grupie zawodów - „specjaliści”.....	20
Tabela nr 17. Oferty pracy wg umiejętności i uprawnień w 2016 roku w wielkiej grupie zawodów - „technicy i inny średni personel”.....	21
Tabela nr 18. Oferty pracy wg umiejętności i uprawnień w 2016 roku w wielkiej grupie zawodów - „pracownicy biurowi”.....	22
Tabela nr 19. Oferty pracy wg umiejętności i uprawnień w 2016 roku w wielkiej grupie zawodów - „pracownicy usług i sprzedawcy”.....	23
Tabela nr 20. Oferty pracy wg umiejętności i uprawnień w 2016 roku w wielkiej grupie zawodów - „rolnicy, ogrodnicy, leśnicy i rybacy”.....	23
Tabela nr 21. Oferty pracy wg umiejętności i uprawnień w 2016 roku w wielkiej grupie zawodów - „robotnicy przemysłowi i rzemieślnicy”.....	24
Tabela nr 22. Oferty pracy wg umiejętności i uprawnień w 2016 roku w wielkiej grupie zawodów - „operatorzy i monterzy maszyn i urządzeń”.....	25
Tabela nr 23. Oferty pracy wg umiejętności i uprawnień w 2016 roku w wielkiej grupie zawodów - „pracownicy wykonujący prace pomocnicze”.....	26
Tabela nr 24. Bezrobotni bez zawodu w 2016 roku.	27
Tabela nr 25. Uczniowie ostatnich klas szkół ponadgimnazjalnych według elementarnych grup zawodów deficytowych w 2016 roku.	29
Tabela nr 26. Uczniowie ostatnich klas szkół ponadgimnazjalnych według elementarnych grup, zawodów nadwyżkowych w 2016 roku.	31
Tabela nr 27. Uczniowie ostatnich klas szkół ponadgimnazjalnych według elementarnych grup, zawodów zrównoważonych w 2016 roku.....	31
Tabela nr 28. Liczba absolwentów oraz bezrobotnych absolwentów według typu szkoły w 2016.....	32

Tabela nr 29. Liczba absolwentów oraz bezrobotnych absolwentów według typu szkoły 2016 roku (cd.)	33
Tabela nr 30. Liczba przebadanych przedsiębiorstw z podziałem na klasę wielkości przedsiębiorstw.....	34
Tabela nr 31. Wskaźnik zatrudnienia netto według wielkich grup zawodów w 2016 roku. ..	37
Tabela nr 32. Analiza zawodów, w których przedsiębiorstwa najczęściej zatrudniały pracowników w 2016 roku oraz umiejętności i cechy kandydatów niezbędne do pracy w tych zawodach.....	38
Tabela nr 33. Ocena pracodawców dot. przygotowania kandydatów do pracy w zawodach, w których zwiększyli zatrudnienie - ocena przygotowania bardzo dobrze, raczej dobrze.	49
Tabela nr 34. Zawody, w jakich przedsiębiorcom trudno jest znaleźć odpowiednich kandydatów do pracy ze wskazaniem brakujących umiejętności i uprawnień.	50
Tabela nr 35. Zawody, w jakich przedsiębiorcom trudno jest znaleźć odpowiednich kandydatów do pracy.	53
Tabela nr 36. Analiza odsetka ofert pracy zgłaszanych do Powiatowych Urzędów Pracy.	54
Tabela nr 37. Zawody, w których pracodawcy najczęściej zgłaszają oferty pracy do Powiatowych Urzędów Pracy.	55
Tabela nr 38. Zawody, w jakich firmy mają zamiar zatrudniać pracowników w nadchodzącym roku.....	58
Tabela nr 39. Umiejętności i cechy szczególnie istotne dla pracodawców u potencjalnych pracowników, których firma planuje zatrudnić.....	59

SPIS WYKRESÓW

Wykres nr 1. Stopa bezrobocia na terenie powiatu kościańskiego w latach 2014 - 2016.....	8
Wykres nr 2. Struktura badanych podmiotów gospodarki narodowej pod względem liczby zatrudnionych pracowników.	35
Wykres nr 3. Struktura badanych podmiotów gospodarki narodowej według rodzaju działalności.....	36
Wykres nr 4. Struktura zmian w zatrudnieniu w badanych podmiotach gospodarki narodowej w 2016 roku.....	36
Wykres nr 5. Wskaźnik zatrudnienia netto według wielkich grup zawodów w 2016 roku. ..	37
Wykres nr 6. Struktura odpowiedzi przedsiębiorstw deklarujących problemy z pozyskaniem nowych pracowników w 2016 roku.	50
Wykres nr 7. Struktura badanych podmiotów gospodarki narodowej pod względem sposobu poszukiwania nowych pracowników.	54
Wykres nr 8. Odsetek przedsiębiorstw przewidujących zmiany w zatrudnieniu w 2017 roku.	56
Wykres nr 9. Odsetek przedsiębiorstw przewidujących zmiany w zatrudnieniu w 2017 roku.	57
Wykres nr 10. Prognozowany wskaźnik zatrudnienia netto dla wielkich grup zawodów w 2017 roku.....	57