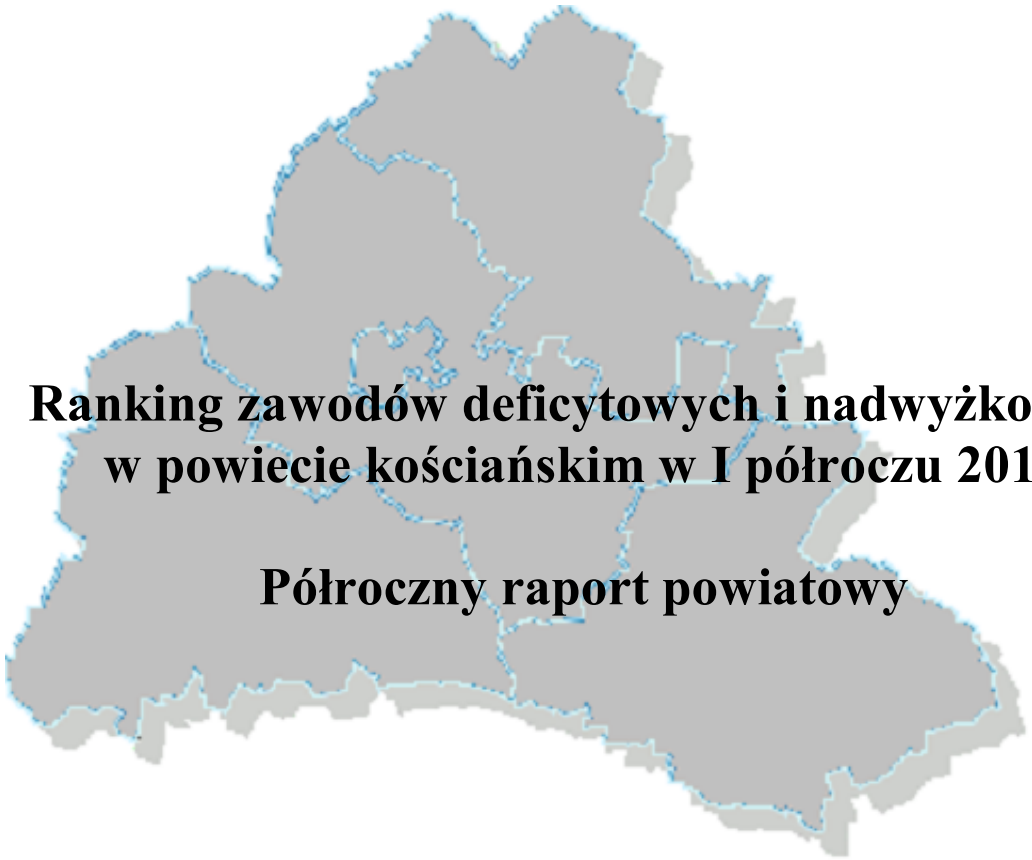


Powiatowy Urząd Pracy w Kościanie
ul. Ks. Prymasa Wyszyńskiego 8
64-000 Kościan, tel./fax.: (0-65) 512-10-55
e-mail: poks@praca.gov.pl
www.pup-koscian.pl



**Ranking zawodów deficytowych i nadwyżkowych
w powiecie kościańskim w I półroczu 2012**

Półroczny raport powiatowy



Kościan, październik 2012



SPIS TREŚCI:

I.	WSTĘP.....	3
II.	STRUKTURA BEZROBOCIA NA TERENIE DZIAŁANIA POWIATOWEGO URZĘDU PRACY W KOŚCIANIE.....	5
III.	STRUKTURA OFERT PRACY POZYSKANYCH PRZEZ POWIATOWY URZĄD PRACY W KOŚCIANIE.....	8
IV.	ZAWODY DEFICYTOWE I NADWYŻKOWE W I PÓŁROCZU 2012 ROKU..	13
V.	ZAKOŃCZENIE.....	18
VI.	SPIS TABEL.....	19
VII.	SPIS WYKRESÓW.....	20

I. WSTĘP.

Zgodnie z ustawą o promocji zatrudnienia i instytucjach rynku pracy do zadań samorządu powiatu w zakresie polityki rynku pracy należy m. in. prowadzenie monitoringu zawodów deficytowych i nadwyżkowych. Jest to jedna z podstawowych metod obserwacji i analizy rynku pracy. Metoda ta polega na systematycznym obserwowaniu zjawisk zachodzących na rynku pracy dotyczących kształtowania popytu na pracę i podaży zasobów pracy w przekroju terytorialno – zawodowym oraz formułowaniu na tej podstawie ocen, wniosków oraz prognoz. Zawody deficytowe i nadwyżkowe wyznaczone są w oparciu o wskaźnik szansy uzyskania oferty pracy. Przez zawód deficytowy należy rozumieć zawód, na który występuje na rynku pracy wyższe zapotrzebowanie niż liczba poszukujących pracy w tym zawodzie. Zawód nadwyżkowy to taki, na który występuje na rynku pracy mniejsze zapotrzebowanie niż liczba osób poszukujących pracy w tym zawodzie. Natomiast przez zawód w równowadze należy rozumieć zawód, na który występuje na danym rynku pracy takie samo zapotrzebowanie, jak liczba osób poszukujących pracy w tym zawodzie.

Monitoring zawodów deficytowych i nadwyżkowych pełni dwie podstawowe funkcje: deskryptywną - opisuje rzeczywistość lokalnego rynku pracy, koncentrując się przede wszystkim na różnych aspektach jego nierównowagi oraz funkcję normatywną - pozwala na formułowanie ocen i wniosków dla systemu kształcenia zawodowego, szkolenia bezrobotnych, poradnictwa zawodowego i ma służyć pełniejszemu dopasowaniu strumienia popytu na pracę i podaży pracy.

Dane o bezrobociu i ofertach pracy według zawodów służą w szczególności jako źródło informacji do:

- monitorowania lokalnego rynku pracy, a zarazem do lepszego dopasowania kwalifikacji osób poszukujących pracy do oczekiwań pracodawców,
- określania, zgodnych z zapotrzebowaniem rynku pracy, kierunków szkoleń osób bezrobotnych, zapewniając tym samym ich większą efektywność,
- przygotowania programów aktywizacji zawodowej osób bezrobotnych,
- stworzenia wojewódzkich i ogólnokrajowych rankingów zawodów deficytowych i nadwyżkowych,
- formułowania ocen i wniosków dla systemu kształcenia zawodowego.

Raporty przygotowane przez urząd są ogólnodostępne, gdyż są zamieszczone na stronie internetowej urzędu pod adresem www.pup-koscian.pl w zakładce „opracowania i analizy”. Zakłada się jednak, że głównymi użytkownikami informacji zawartych w opracowaniu są:

- powiatowy i wojewódzki urząd pracy,
- Ministerstwo Pracy i Polityki Społecznej,
- lokalne władze oświatowe i dyrekcje szkół ponadgimnazjalnych,
- lokalne organy rządowe i samorządowe,
- instytucje szkoleniowe,
- instytucje i organizacje społeczno-polityczne z terenu powiatu kościańskiego zainteresowane współdziałaniem na rynku pracy.

Podstawą analizy struktury zawodowej bezrobotnych i ofert pracy jest Klasyfikacja Zawodów i Specjalności, wprowadzona do powszechnego stosowania Rozporządzeniem Ministra Gospodarki i Pracy z dnia 8 grudnia 2004 r. w sprawie klasyfikacji zawodów i specjalności dla potrzeb rynku pracy oraz zakresu jej stosowania (Dz. U. Nr 265, poz. 2644)



oraz Rozporządzeniem Ministra Pracy i Polityki Społecznej z dnia 01 czerwca 2007 r. zmieniającym to rozporządzenie.

W rozporządzeniu zawód został zdefiniowany jako zbiór zadań (zespół czynności) wyodrębnionych w wyniku społecznego podziału pracy, wykonywanych stale lub z niewielkimi zmianami przez poszczególne osoby i wymagających odpowiednich kwalifikacji (wiedzy i umiejętności), zdobytych w wyniku kształcenia lub praktyki. Wykonywanie zawodu stanowi źródło dochodów. Zawód może dzielić się na specjalności, które są wynikiem podziału pracy w ramach zawodu i zawierają czynności o podobnym charakterze wymagające pogłębionej lub dodatkowej wiedzy i umiejętności zdobytych w wyniku dodatkowego szkolenia lub praktyki.

Klasyfikacja obejmuje 10 wielkich grup zawodowych, 30 dużych (kod 2 cyfrowy), 116 średnich grup zawodowych (kod 3 cyfrowy), 392 grupy elementarne (kod 4 cyfrowy) oraz 1770 zawodów i specjalności (kod 6 cyfrowy). Monitoring zawodów deficytowych i nadwyżkowych prowadzony jest w oparciu o ujednolicone dla całego kraju *Zalecenia metodyczne* opracowane przez Departament Rynku Pracy Ministerstwa Gospodarki i Pracy, a podstawowym źródłem informacji niniejszego opracowania są Raporty i wskaźniki wygenerowane na podstawie danych zawartych w:

Załączniku nr 3 do sprawozdania MPiPS-01 – „*Bezrobotni oraz oferty pracy według zawodów i specjalności*” – za okres 01.01.2012 – 30.06.2012;

Załączniku nr 2 do sprawozdania MPiPS-01 – „*Bezrobotni według rodzaju działalności ostatniego miejsca pracy oraz oferty pracy*” – za okres 01.01.2012 – 30.06.2012.

II. STRUKTURA BEZROBOCIA NA TERENIE DZIAŁANIA POWIATOWEGO URZĘDU PRACY W KOŚCIANIE.

Na koniec czerwca 2012 roku w rejestrze Powiatowego Urzędu Pracy w Kościanie zarejestrowane były 2 352 osoby bezrobotne, natomiast na koniec czerwca 2011 roku w ewidencji osób bezrobotnych znajdowały się 2 154 osoby. Powyższe dane wskazują na wzrost liczby bezrobotnych – o 198 osób.

Struktura bezrobocia według kwalifikacji zawodowych w układzie grup wielkich wskazuje, że najliczniejszą kategorię stanowiły osoby posiadające zawody z grup: „robotnicy przemysłowi i rzemieślnicy” (udział procentowy tych osób wyniósł 23,5 % ogółu bezrobotnych) oraz „pracownicy usług osobistych i sprzedawcy” – 22 %.

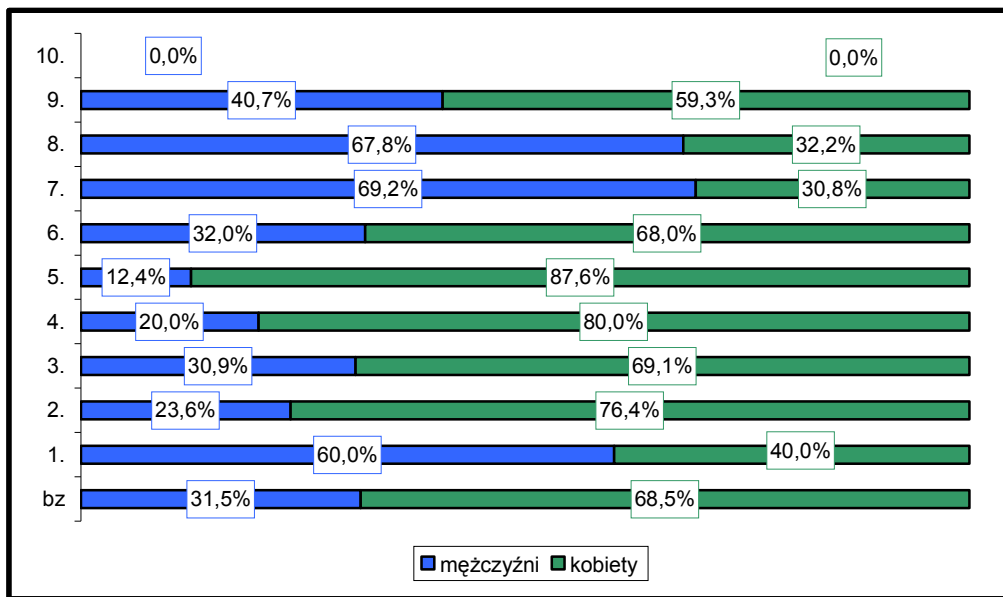
Duży odsetek zarejestrowanych osób stanowili również bezrobotni sklasyfikowani w grupie „pracownicy przy pracach prostych” – 11,9 % bezrobotnych, „technicy i inny średni personel” – 11,4 % bezrobotnych. Z analizy danych zawartych w poniższej tabeli (stan na dzień 30.06.2012 r.) wynika, iż podobnie jak na koniec czerwca poprzedniego roku około 1/8 bezrobotnych stanowiły osoby bez zawodu. W porównaniu do I półrocza 2011 roku udział procentowy bezrobotnych w grupie: „przedstawiciele władz publicznych, wyżsi urzędnicy i kierownicy” wzrósł z dwóch do pięciu osób. Na dzień 30.06.2012 roku w ewidencji PUP w Kościanie nie znajdował się żaden bezrobotny reprezentant grupy „siły zbrojne”. W pozostałych grupach wielkich poziom bezrobocia nie uległ wyraźniejszym zmianom.

Tabela nr 1. Struktura bezrobotnych wg grup wielkich zawodów - stan w końcu I półrocza 2011 i 2012 roku.

kod grupy	Nazwa grupy wielkiej	Liczba zarejestrowanych bezrobotnych			
		I półrocze 2011		I półrocze 2012	
		w liczbach	w %	w liczbach	w %
0	bez zawodu	269	12,5	292	12,4
1	przedstawiciele władz publicznych, wyżsi urzędnicy i kierownicy	2	0,1	5	0,2
2	specjaliści	246	11,4	216	9,2
3	technicy i inny średni personel	294	13,6	269	11,4
4	pracownicy biurowi	77	3,6	70	3
5	pracownicy usług osobistych i sprzedawcy	455	21,1	518	22
6	rolnicy, ogrodnicy, leśnicy i rybacy	62	2,9	60	2,6
7	robotnicy przemysłowi i rzemieślnicy	444	20,6	552	23,5
8	operatorzy i monterzy maszyn i urządzeń	83	3,9	90	3,8
9	pracownicy przy pracach prostych	221	10,3	280	11,9
10	siły zbrojne	1	0	0	0
ogółem		2 154	100	2 352	100

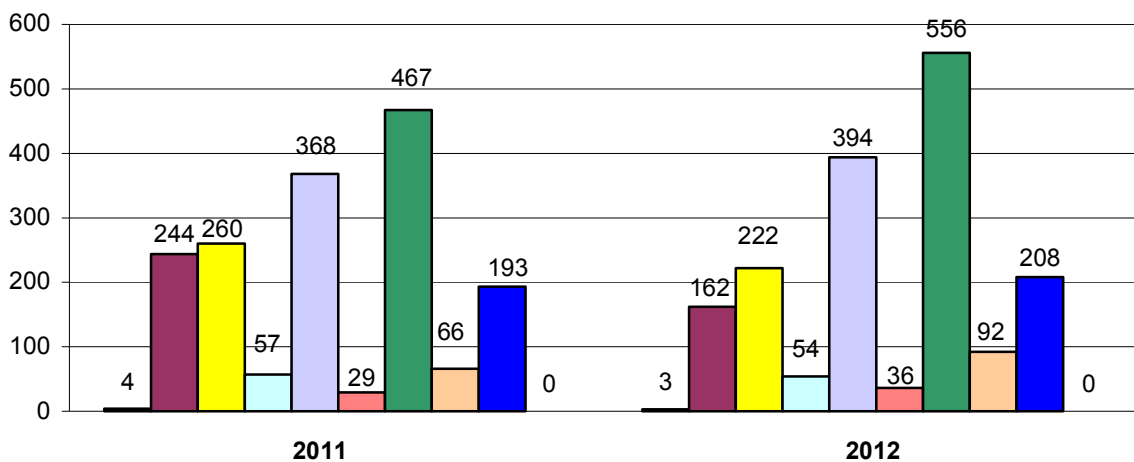
* przy określaniu udziału procentowego zaokrąglono do jednego miejsca po przecinku.

Wykres nr 1. Struktura zawodowa bezrobotnych według wg płci na dzień 30.06.2012.



bz- bez zawodu; **1**- przedstawiciele władz publicznych, wyżsi urzędnicy i kierownicy; **2**- specjaliści; **3**- technicy i inny średni personel; **4**- pracownicy biurowi; **5**- pracownicy usług osobistych i sprzedawcy; **6**- rolnicy, ogrodnicy, leśnicy i rybacy; **7**- robotnicy przemysłowi i rzemieślnicy; **8**- operatorzy i monterzy maszyn i urządzeń; **9**- pracownicy przy pracach prostych; **10**- siły zbrojne.

Wykres nr 2. Napływ bezrobotnych według wielkich grup zawodów w powiecie kościańskim w I półroczu 2011 i 2012 roku.



- Przedstawiciele władz publicznych, wyżsi urzędnicy i kierownicy
- Specjaliści
- Technicy i inny średni personel
- Pracownicy biurowi
- Pracownicy usług osobistych i sprzedawcy
- Rolnicy, ogrodnicy, leśnicy i rybacy
- Robotnicy przemysłowi i rzemieślnicy
- Operatorzy i monterzy maszyn i urządzeń
- Pracownicy przy pracach prostych
- Siły zbrojne

W pierwszym półroczu 2012 roku, podobnie jak w analogicznym okresie 2011 roku najczęściej rejestrowały się osoby zakwalifikowane do grup „robotnicy przemysłowi i rzemieślnicy”, „pracownicy usług osobistych i sprzedawcy” oraz „technicy i inny średni personel”.

Przeprowadzona analiza dotyczy również struktury bezrobocia według kwalifikacji zawodowych na poziomie zawodów. W tabeli nr 2 przedstawiono zestawienie uwzględniające osoby bezrobotne wg zawodów najliczniej reprezentowanych na dzień 30.06.2012 r. Wykazem objęto te zawody, w których zarejestrowanych było co najmniej 10 bezrobotnych. W tabeli uwzględniono także udział osób bezrobotnych w okresie do 12 miesięcy od dnia ukończenia nauki.

Tabela nr 2. Struktura bezrobotnych na dzień 30.06.2012 roku wg zawodów najliczniej reprezentowanych w PUP.

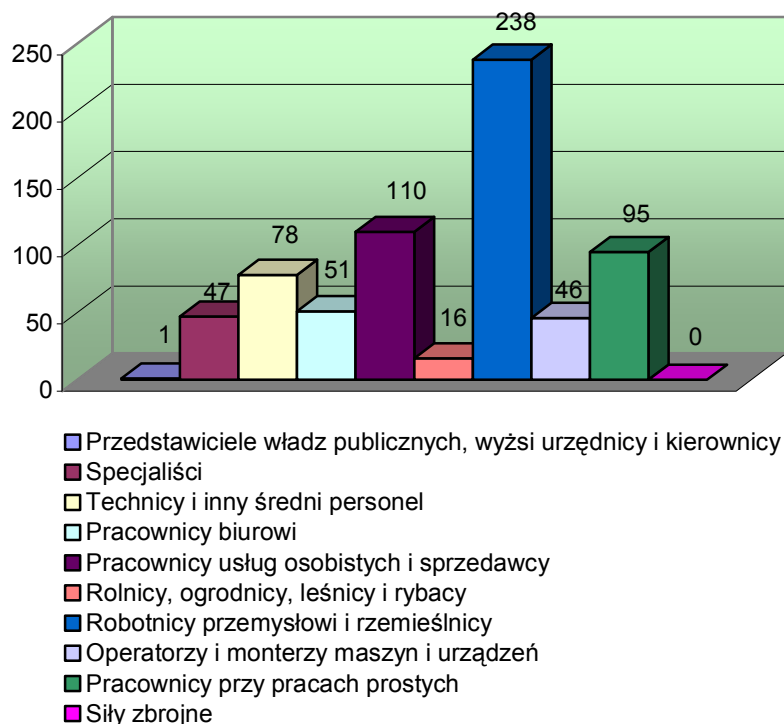
Nazwa grupy wielkiej	Kod zawodu	Nazwa zawodów	Liczba zarejestrowanych bezrobotnych - stan na dzień 30.06.2012	
			ogółem	kobiety
specjaliści	235107	pedagog	41	41
	263102	ekonomista	18	15
	263304	politolog	20	16
technicy i inny średni personel	311504	technik mechanik	19	3
	314207	technik rolnik	18	13
	331403	technik ekonomista	77	68
pracownicy biurowi	411004	technik prac biurowych	19	14
pracownicy usług osobistych i sprzedawcy	512001	kucharz	37	32
	512002	kucharz malej gastronomii	41	31
	514101	fryzjer	31	31
	515303	robotnik gospodarczy	20	8
	522301	sprzedawca	306	285
	522305	technik handlowiec	36	33
rolnicy, ogrodnicy, leśnicy i rybacy	613003	rolnik	21	16
robotnicy przemysłowi i rzemieślnicy	711202	murarz	28	0
	713101	malarz-tapeciarz	23	0
	722204	ślusarz	82	10
	723103	mechanik pojazdów samochodowych	15	0
	751201	cukiernik	42	32
	751204	piekarz	32	6
	752205	stolarz	29	2
	753105	krawiec	63	62
	753303	szwaczka	17	17

pracownicy przy pracach prostych	911207	sprzątaczką biurową	23	23
	931301	robotnik budowlany	30	2
	932101	pakowacz	15	12
	932911	robotnik pomocniczy w przemyśle przetwórczym	102	77
	961302	robotnik placowy	27	10
ogółem			1 232	859

Osoby, które posiadają jeden z 28 zawodów wymienionych w powyższej tabeli stanowiły 52,4 % ogółu bezrobotnych zarejestrowanych w tut. Urzędzie na dzień 30.06.2012 r. Zdecydowanie przeważały kobiety, ich odsetek wynosił aż 69,7 %. W powyższej tabeli wytłuszczonym drukiem zaznaczono zawody, w których zdecydowanie przeważały kobiety. W takich zawodach, jak: pedagog, fryzjer, szwaczka oraz sprzątaczką biurową ich odsetek wyniósł 100 %. Z kolei w takich zawodach, jak: murarz, malarz-tapeciarz oraz mechanik pojazdów samochodowych zarejestrowani byli tylko mężczyźni. Z ogółu zarejestrowanych na 30.06.2012 r. w PUP w Kościanie 292 osoby, tj. 12,4 % nie posiadało żadnego zawodu. Na koniec czerwca 2011 roku osoby takie stanowiły 12,5 % (269 osób bez zawodu). Wśród osób z wykształceniem wyższym najliczniejszą grupę zawodową stanowili pedagodzy, politolodzy oraz ekonomiści.

III. STRUKTURA OFERT PRACY POZYSKANYCH PRZEZ POWIATOWY URZĄD PRACY W KOŚCIANIE.

Wykres nr 3. Struktura ofert pracy wg wielkich grup zawodów w pierwszym półroczu 2012 roku.



Powiatowy Urząd Pracy w Kościanie w I półroczu 2012 roku dysponował 682 ofertami zatrudnienia, tj. o 164 mniej niż w analogicznym okresie 2011 roku. Niemal 1/4 ofert pracy stanowiły oferty pracy subsydiowanej (186 ofert). Struktura posiadanych ofert pracy wskazuje, że największe zapotrzebowanie pracodawcy zgłaszają na pracowników należących do grupy „robotnicy przemysłowi i rzemieślnicy” – 238 ofert (34,9 %), „pracownicy usług osobistych i sprzedawcy” – 110 ofert (16,1 %) oraz „pracownicy przy pracach prostych” – 95 ofert (13,9 %). Stosunkowo często za pośrednictwem urzędu pracy pracodawcy poszukiwali „techników i innego średniego personelu” – 78 ofert (11,4 %), „pracowników biurowych” – 51 ofert (7,5 %), „specjalistów” – 47 ofert (6,9 %) oraz „operatorów i monterów maszyn i urządzeń” – 46 ofert (6,8 %). Najmniejsza liczba propozycji zatrudnienia dotyczyła osób sklasyfikowanych w grupach: „rolnicy, ogrodnicy, leśnicy i rybacy” – 16 ofert (2,4 %) oraz „przedstawiciele władz publicznych, wyżsi urzędnicy i kierownicy” – 1 oferta (0,1 %). Oferty pracy z grupy „siły zbrojne” nie są wykazywane w sprawozdaniu MPiPS, gdyż w tym zakresie Powiatowy Urząd Pracy w Kościanie otrzymuje informację o aktualnie nie obsadzonych stanowiskach w jednostkach wojskowych stacjonujących na terenie województwa wielkopolskiego, do których mogą się zgłaszać zainteresowani powołaniem do zawodowej służby wojskowej.

Szczegółowe dane dotyczące zapotrzebowania na pracowników w układzie grup wielkich prezentuje poniższa tabela.

Tabela nr 3. Oferty pracy wg wielkich grup zawodów.

L.p.	Grupa zawodów	Oferty pracy	
		zgłoszone w I pół. 2012	w końcu I pół. 2012
1	przedstawiciele władz publicznych, wyżsi urzędnicy i kierownicy	1	0
2	specjaliści	47	12
3	technicy i inny średni personel	78	13
4	pracownicy biurowi	51	0
5	pracownicy usług osobistych i sprzedawcy	110	7
6	rolnicy, ogrodnicy, leśnicy i rybacy	16	9
7	robotnicy przemysłowi i rzemieślnicy	238	53
8	operatorzy i monterzy maszyn i urządzeń	46	8
9	pracownicy przy pracach prostych	95	10
10	siły zbrojne	0	0
ogółem (wiersze od 1-10)		682	112

W tabeli nr 4 przedstawiono zestawienie 28 wybranych zawodów, w których zgłoszono największe zapotrzebowanie na pracowników w pierwszym półroczu 2012 roku z liczbą bezrobotnych zarejestrowanych w prezentowanych zawodach w analogicznym okresie.

Zawody zostały uszeregowane ze względu na liczbę ofert pracy zgłoszonych ogółem w analizowanym okresie.

Tabela nr 4. Zawody, w których zgłaszano największe zapotrzebowanie na pracowników w I półroczu 2012 roku.

Kod zawodu	Nazwa zawodu	Oferty pracy zgłoszone w I pół. 2012 roku		Napływ bezrobotnych w I pół. 2012 roku
		ogółem	subsydowanej	
515303	robotnik gospodarczy	38	37	19
711601	brukarz	38	1	1
932911	robotnik pomocniczy w przemyśle przetwórczym	38	0	59
712202	glazurnik	30	0	0
711202	murarz	30	0	42
833203	kierowca samochodu ciężarowego	29	1	18
522301	sprzedawca	23	5	208
931301	robotnik budowlany	23	0	27
524404	telemarketer	17	0	4
411004	technik prac biurowych	16	9	5
334306	technik administracji	14	14	10
432103	magazynier	12	0	13
441290	pozostali listonosze i pokrewni	12	12	0
611307	ogrodnik – uprawa grzybów jadalnych	11	0	0
722204	ślusarz	10	0	74
753303	szwaczka	9	0	9
311303	technik elektryk	8	0	8
711301	kamieniarz	8	0	2
712101	dekarz	8	0	1
213303	specjalista ochrony środowiska	7	7	5
713102	malarz budowlany	7	0	10
741101	elektromonter instalacji elektrycznych	6	0	10
721290	pozostali spawacze i pokrewni	6	0	1
721205	spawacz metodą MIG	6	0	0
331301	księgowy	6	2	3
ogółem		412	88	529

Na terenie naszego powiatu najprężniej działają podmioty związane z branżą metalową, ogólnobudowlaną oraz rolno-spożywczą. Fakt ten ma odzwierciedlenie w ofertach pracy zgłaszanych przez lokalnych pracodawców. Najliczniej pracodawcy poszukiwali brukarzy, glazurników, murarzy, robotników budowlanych, dekarzy, malarzy budowlanych oraz spawaczy. W przemyśle rolno-spożywczym oferty dotyczyły: robotników pomocniczych w przemyśle przetwórczym oraz ogrodników. Ponadto wśród zawodów w których pracodawcy najliczniej składali oferty znalazł się również sprzedawca. Porównując napływ bezrobotnych do ofert pracy pozyskanych przez urząd w I półroczu 2012 roku zauważyć można, iż pomimo stosunkowo dużej liczby ofert pracy w w/w zawodach były takie, w których liczba bezrobotnych była zdecydowanie wyższa, np. w zawodzie sprzedawcy na jedną ofertę pracy przypadało 9 osób posiadających ten zawód. Zdecydowany deficyt ofert pracy miał miejsce również w takich zawodach, jak: ślusarz (64 oferty mniej niż bezrobotnych) oraz robotnik pomocniczy w przemyśle przetwórczym (21). Natomiast najwyższa nadwyżka ofert pracy w stosunku do liczby bezrobotnych wystąpiła w takich zawodach, jak:

- brukarz – 37;
- glazurnik – 30;
- telemarketer – 13;
- kierowca samochodu ciężarowego – 11.

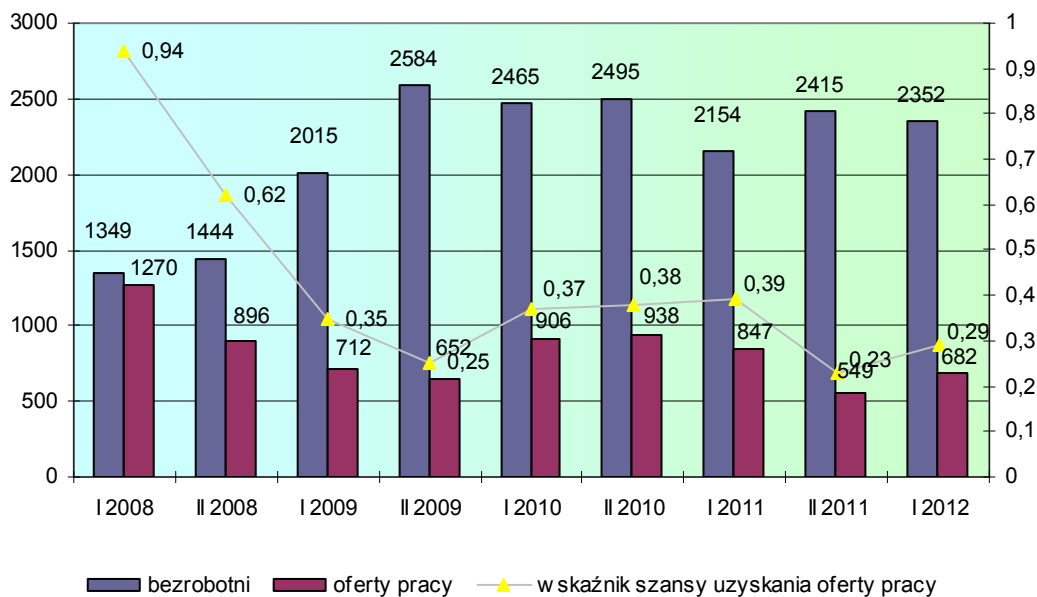
Na koniec czerwca 2012 roku Powiatowy Urząd Pracy w Kościanie dysponował ogółem 112 ofertami pracy w zawodach:

- glazurnik – 30;
- ogrodnik – uprawa grzybów jadalnych – 9;
- murarz – 8;
- robotnik budowlany – 8;
- specjalista ochrony środowiska – 6;
- kierowca samochodu ciężarowego – 6;
- technik administracji – 3;
- sprzedawca – 3;
- programista aplikacji – 2;
- przedstawiciel handlowy – 2;
- doradca klienta – 2;
- mechanik pojazdów jednośladowych – 2;
- pozostali inżynierowie do spraw przemysłu i produkcji – 1;
- inżynier automatyki i robotyki – 1;
- specjalista ds. marketingu i handlu – 1;
- ekonomista – 1;
- technik elektryk – 1;
- technik mechanik – 1;
- technik mechanik maszyn i urządzeń – 1;
- pozostali kreślarze – 1;
- technik automatyk – 1;
- technik technologii drewna – 1;
- inspektor bezpieczeństwa i higieny pracy – 1;
- spedytor – 1;
- kucharz – 1;
- fryzjer – 1;
- kamieniarz – 1;
- malarz - tapeciarski – 1;

- lakiernik samochodowy – 1;
- spawacz metodą MIG – 1;
- spawacz metodą TIG – 1;
- pozostali spawacze i pokrewni – 1;
- ślusarz – 1;
- tokarz/frezer obrabiarek sterowanych numerycznie – 1;
- tokarz w metalu – 1;
- mechanik pojazdów samochodowych – 1;
- mechanik samochodów ciężarowych – 1;
- piekarz – 1;
- stolarz – 1;
- operator koparko-ładowarki – 1;
- pozostali operatorzy urządzeń do produkcji wyrobów ceramicznych i szklanych – 1;
- pokojowa – 1;
- pomoc kuchenna – 1.

Na wykresie nr 4 przedstawiono wskaźnik szansy uzyskania oferty pracy w latach 2008-2012. Analiza przedstawia oferty pracy pozyskane przez Powiatowy Urząd Pracy w Kościanie w poszczególnych, analizowanych okresach oraz bezrobotnych znajdujących się w ewidencji urzędu na koniec danego okresu.

Wykres nr 4. Wskaźnik szansy uzyskania oferty pracy na terenie powiatu kościańskiego.



Wskaźnik szansy uzyskania oferty w zawodzie odnosi się wyłącznie do ogółu ewidencjonowanych bezrobotnych i posiadanych przez Powiatowy Urząd Pracy w Kościanie ofert pracy. Wskaźnik szansy uzyskania oferty pracy to iloraz liczby ofert pracy będących w dyspozycji Powiatowego Urzędu Pracy w danym półroczu w stosunku do liczby bezrobotnych zarejestrowanych w Urzędzie. Analogicznie wskaźnik szansy uzyskania ofert pracy dla danego zawodu to iloraz liczby ofert pracy w danym zawodzie, będących w dyspozycji Powiatowego Urzędu Pracy w danym półroczu i liczby bezrobotnych z tym zawodem zarejestrowanych na koniec danego półroczu. Im wyższy omawiany wskaźnik tym bezrobotni należący do danej grupy zawodów mają większe szanse na podjęcie pracy w swoim zawodzie. Równowaga miałaby miejsce w sytuacji gdy wskaźnik szansy uzyskania

oferty byłyby równy 1 (na jedną osobę bezrobotną przypadłaby jedna oferta pracy w danej grupie zawodu). Do I połowy 2008 roku wskaźnik ten wzrastał i osiągnął maksymalną wartość - 0,94. Następnie zaczął spadać, osiągnął minimum na poziomie 0,25. Począwszy od 2010 roku zaczął ponownie wzrastać. Na dzień 30.06.2011 r. wskaźnik szansy uzyskania oferty pracy wzrósł do poziomu 0,39. W kolejnych półroczach uległ obniżeniu odpowiednio do 0,23 oraz 0,29.

IV. ZAWODY DEFICYTOWE I NADWYŻKOWE W I PÓŁROCZU 2012 ROKU.

Analiza porównawcza ofert pracy i bezrobotnych wg zawodów pozwala wskazać zawody „nadwyżkowe” i „deficytowe” wśród zarejestrowanych bezrobotnych. W celu przeanalizowania przedmiotu raportu w poniższej tabeli pokazano konkretne przykłady zawodów deficytowych i nadwyżkowych. Przedstawiono 32 najbardziej nadwyżkowe zawody - dla których średnia miesięczna nadwyżka siły roboczej w I półroczu była niższa od 1 - uszeregowanych wg wielkości nadwyżki osób bezrobotnych zarejestrowanych w okresie od 01.01.2012 do 30.06.2012 roku, do liczby ofert pracy pozyskanych w analogicznym okresie przez Powiatowy Urząd Pracy w Kościanie. Zgodnie z zaleceniami metodycznymi opracowanymi przez Departament Rynku Pracy w tabeli nr 5 i 6 uwzględniono tylko te zawody, w których Urząd dysponował przynajmniej jedną ofertą pracy.

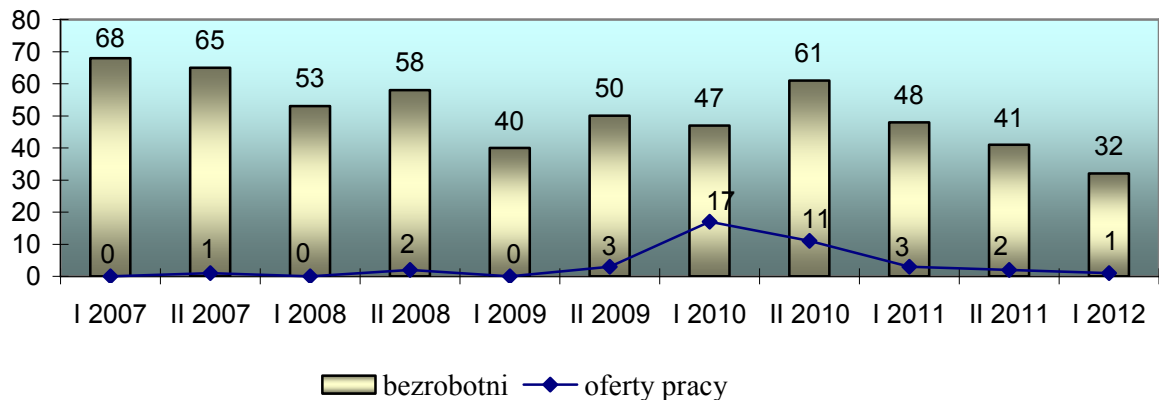
Tabela 5. Zawody nadwyżkowe w powiecie kościańskim w I półroczu 2012 roku.

L. p.	Kod zawodu	Nazwa zawodu	Liczba bezrobotnych zarejestrowanych w I pół. 2012		Liczba ofert pracy zgłoszonych w I pół. 2012	Nadwyżka kolumna 3-5	Wskaźnik intensywności nadwyżki zawodu
			ogółem	kobiety			
0	1	2	3	4	5	6	7
1.	751201	cukiernik	41	31	1	40	0,02
2.	235107	pedagog	32	32	1	31	0,03
3.	713101	malarz - tapeciarsz	26	0	1	25	0,04
4.	752205	stolarz	40	2	2	38	0,05
5.	512002	kucharz małej gastronomii	33	25	2	31	0,06
6.	322002	technik żywienia i gospodarstwa domowego	16	9	1	15	0,06
7.	961302	robotnik placowy	31	10	2	29	0,06
8.	751204	piekarz	28	3	2	26	0,07
9.	753105	krawiec	38	37	3	35	0,08
10.	514101	fryzjer	25	25	2	23	0,08
11.	331403	technik ekonomista	49	38	4	45	0,08
12.	723105	mechanik samochodów osobowych	12	0	1	11	0,08
13.	711503	stolarz budowlany	11	0	1	10	0,09



14.	242222	specjalista ds. organizacji usług gastronomicznych, hotelarskich i turystycznych	10	7	1	9	0,1
15.	522301	sprzedawca	208	187	23	185	0,11
16.	721306	blacharz samochodowy	9	0	1	8	0,11
17.	722314	tokarz w metalu	8	1	1	7	0,13
18.	722204	ślusarz	74	4	10	64	0,14
19.	213205	inżynier rolnictwa	7	3	1	6	0,14
20.	311504	technik mechanik	20	1	3	17	0,15
21.	512001	kucharz	33	25	5	28	0,15
22.	723103	mechanik pojazdów samochodowych	19	0	3	16	0,16
23.	832203	kierowca samochodu osobowego	6	0	1	5	0,17
24.	311408	technik elektronik	6	0	1	5	0,17
25.	311204	technik budownictwa	6	2	1	5	0,17
26.	263304	politolog	11	8	2	9	0,18
27.	522305	technik handlowiec	27	22	5	22	0,19
28.	818990	pozostali operatorzy stacjonarnych maszyn i urządzeń gdzie indziej niesklasyfikowani	5	3	1	4	0,2
29.	712601	hydraulik	10	0	2	8	0,2
30.	523002	kasjer handlowy	5	4	1	4	0,2
31.	263102	ekonomista	15	12	3	12	0,2
32.	243106	specjalista do spraw marketingu i handlu	10	6	2	8	0,2

W okresie od 01.01.2012 r. do dnia 30.06.2012 r. odnotowano napływ bezrobotnych w zawodach wykazanych w powyższej tabeli w liczbie 871 co stanowiło 44,6 % ogółu zarejestrowanych w analizowanym okresie osób. Zdecydowaną większość wśród osób wykazanych w powyższej tabeli stanowiły bezrobotne kobiety – 57,1 %. Wśród zawodów nadwyżkowych o najwyższym wskaźniku intensywności nadwyżki zawodu na poziomie wykształcenia wyższego występują: pedagog (nadwyżka bezrobotnych w stosunku do ofert pracy wyniosła 31) specjalista do spraw organizacji usług gastronomicznych, hotelarskich i turystycznych (nadwyżka wyniosła 9 bezrobotnych), inżynier rolnictwa, politolog, ekonomista oraz specjalista do spraw marketingu i handlu. Wśród zawodów na poziomie średniego wykształcenia zawód: technik żywienia i gospodarstwa domowego, technik ekonomista, technik mechanik, technik elektronik, technik budownictwa oraz technik handlowiec charakteryzowały się najwyższym wskaźnikiem intensywności nadwyżki zawodu. Wśród zawodów na poziomie wykształcenia zasadniczego zawodowego do najbardziej nadwyżkowych zawodów w I półroczu 2012 roku należały: cukiernik, malarz-tapeciarz, stolarz, kucharz małej gastronomii, piekarz, krawiec, fryzjer oraz mechanik samochodów osobowych.

Wykres nr 5. Stosunek liczby bezrobotnych do liczby ofert pracy w zawodzie nadwyżkowym – pedagog.


Analizując powyższy wykres należy stwierdzić, że liczba osób bezrobotnych w zawodzie pedagoga wykazuje znaczną nadwyżkę w stosunku do liczby ofert pracy w tym zawodzie. Średnia liczba ofert pracy na przełomie lat wskazanych na wykresie dla zawodu nadwyżkowego – pedagoga wyniosła 7,5. Z przedstawionych danych wynika jednak, iż od 2010 roku liczba ofert pracy w zawodzie pedagoga zmniejszała się, osiągając w I półroczu 2012 r. jedną ofertę. W I półroczu deficyt ofert pracy w zawodzie pedagoga wyniósł 31 ofert pracy.

Tabela 6. Zawody deficytowe w powiecie kościańskim w I półroczu 2012 roku.

L. p.	Kod zawodu	Nazwa zawodu	Liczba bezrobotnych zarejestrowanych w I pół. 2012		Liczba ofert pracy zgłoszonych w I pół. 2012	Deficyt kolumna 3-5	Wskaźnik intensywności deficytu zawodu
			ogółem	kobiety			
0	I	2	3	4	5	6	7
1.	711601	brukarz	1	0	38	- 37	38
2.	712101	dekarz	1	0	8	- 7	8
3.	721290	pozostali spawacze i pokrewni	1	0	6	- 5	6
4.	524902	doradca klienta	1	1	5	- 4	5
5.	921402	pomocniczy robotnik szklarniowy	1	1	5	- 4	5
6.	524404	telemarketer	4	4	17	- 13	4,3
7.	513202	barman	1	1	4	- 3	4
8.	711301	kamieniarz	2	0	8	- 6	4
9.	411004	technik prac biurowych	5	4	16 (9 sub.)	- 11	3,2
10.	311508	technik mechanik maszyn i urządzeń	1	0	3	- 2	3
11.	514202	kosmetyczka	1	1	3	- 2	3
12.	532201	opiekunka domowa	1	1	3	- 2	3

13.	811106	operator ładowarki	1	0	3	- 2	3
14.	814104	wulkanizator	1	0	3	- 2	3
15.	932907	pomocnik lakiernika	1	1	3	- 2	3
16.	723104	mechanik samochodów ciężarowych	2	0	5	- 3	2,5
17.	311509	technik mechanik obróbki skrawaniem	1	0	2	- 1	2
18.	314411	technik technologii żywności – przetwórstwo mięsne	1	1	2	- 1	2
19.	331301	księgowy	3	3	6	- 3	2
20.	333105	spedytor	1	1	2	- 1	2
21.	431103	technik rachunkowości	1	1	2	- 1	2
22.	515303	robotnik gospodarczy	19	6	38	- 19	2
23.	811104	operator koparki	1	0	2	- 1	2
24.	833203	kierowca samochodu ciężarowego	18	0	29	- 11	1,6
25.	932905	pomoc krawiecka	2	2	3	- 1	1,5
26.	213303	specjalista ochrony środowiska	5	2	7	- 2	1,4
27.	334306	technik administracji	10	10	14 (14 sub.)	- 4	1,4
28.	228301	fizjoterapeuta	3	3	4	- 1	1,3
29.	712501	monter/składacz okien	3	0	4	- 1	1,3

Do zawodów deficytowych o najwyższym wskaźniku intensywności deficytu zawodu w I półroczu 2012 r. należały: brukarz, dekarz, pozostali spawacze i pokrewni, doradca klienta, pomocniczy robotnik szklarniowi oraz telemarketer. Wśród 29 wymienionych w tabeli zawodów deficytowych jest zaledwie kilka zawodów wykonywanych generalnie przez kobiety.

Poniżej zaprezentowano zestawienie liczby bezrobotnych oraz ofert pracy w zawodach, w których w I połowie 2012 roku wystąpiła równowaga.

Tabela 7. Zawody w równowadze – I półrocze 2012 roku.

L. p.	Kod zawodu	Nazwa zawodu	Liczba bezrobotnych zarejestrowanych w I pół. 2012	Liczba ofert pracy zgłoszonych w I pół. 2012	Wskaźnik intensywności deficytu zawodu
0	1	2	3	4	6
1.	214405	inżynier mechanik – mechanika precyzyjna	1	1	1
2.	216102	architekt wnętrz	1	1	1
3.	233025	nauczyciel wychowania fizycznego	2	2	1
4.	242307	specjalista ds. kadr	1	1	1



5.	261990	pozostali specjaliści z dziedziny prawa gdzie indziej nie sklasyfikowani	1	1	1
6.	264201	dziennikarz	1	1	1
7.	311303	technik elektryk	8	8	1
8.	311512	technik mechanizacji rolnictwa	1	1	1
9.	311922	technik technologii drewna	1	1	1
10.	314401	kontroler jakości produktów spożywczych	1	1	1
11.	325601	ratownik medyczny	1	1	1
12.	332203	przedstawiciel handlowy	3	3	1
13.	333104	pracownik działu logistyki	1	1	1
14.	421103	kasjer bankowy	1	1	1
15.	524904	hostessa	1	1	1
16.	712602	monter instalacji centralnego ogrzewania i ciepłej wody	1	1	1
17.	741201	elektromechanik	1	1	1
18.	753303	szwaczka	9	9	1
19.	816028	operator przetwórstwa mięsa	1	1	1
20.	832202	kierowca samochodu dostawczego	2	2	1
21.	834401	kierowca operator wózków jezdniowych	1	1	1

V. ZAKOŃCZENIE.

Przeprowadzona analiza pozwala na sformułowanie następujących wniosków:

1. W powiecie kościańskim, w porównaniu do pierwszego półrocza 2011 roku, zwiększyła się liczba osób zarejestrowanych jako bezrobotne. Do znacznego wzrostu liczby osób bezrobotnych doszło w grupie „robotnicy przemysłowi i rzemieślnicy” – wzrost o 108 osób oraz „pracownicy usług osobistych i sprzedawcy” – wzrost o 63 osoby. Natomiast spadek (o 30 osób) odnotowano w grupach „specjaliści”, którzy na koniec czerwca 2012 roku stanowili 9,2 % ogółu bezrobotnych (spadek o 2,2 pkt procentowego w porównaniu do I półrocza 2011 roku), oraz „technicy i inny średni personel” – spadek o 25 osób. Na zbliżonym poziomie pozostała liczba osób bezrobotnych w następujących wielkich grupach: „przedstawiciele władz publicznych, wyżsi urzędnicy i kierownicy”, „pracownicy biurowi”, „rolnicy, ogrodnicy, leśnicy i rybacy” oraz „operatorzy i monterzy maszyn i urządzeń”.
2. Najliczniejszą kategorię bezrobotnych wg grup wielkich stanowią „robotnicy przemysłowi i rzemieślnicy” oraz „pracownicy usług osobistych i sprzedawcy” – łącznie 45,5 % ogółu bezrobotnych. Ze struktury ofert pracy będących w posiadaniu w Powiatowym Urzędzie Pracy wynika, iż najczęściej poszukiwani byli bezrobotni w zawodach sklasyfikowanych w grupach zawodowych „robotnicy przemysłowi i rzemieślnicy”, „pracownicy usług osobistych i sprzedawcy” oraz „pracownicy przy pracach prostych”.
3. Nieznacznie zmniejszył się udział procentowy kategorii osób bez zawodu z 12,5 pkt procentowego w końcu I półrocza 2011 roku do 12,4 pkt w I półroczu 2012 r.
4. Struktura bezrobocia według klasyfikacji zawodów (podobnie jak w I półroczu 2011 roku) wskazuje, że najliczniejszą kategorię osób bezrobotnych stanowią osoby posiadające zawód: sprzedawca, robotnik pomocniczy w przemyśle przetwórczym, technik ekonomista oraz krawiec. Niepokojącym faktem jest sukcesywny wzrost liczby osób bezrobotnych posiadających zawód pedagoga. Na koniec I półrocza 2012 roku zawód ten znalazł się w pierwszej ósemce zawodów najliczniej reprezentowanych przez zarejestrowane osoby bezrobotne.
5. Z analizy danych statystycznych dotyczących zawodów nadwyżkowych wynika, iż największym wskaźnikiem intensywności nadwyżki charakteryzują się takie zawody, jak: cukiernik, pedagog, malarz-tapeciarz, stolarz, kucharz małej gastronomii, technik żywienia i gospodarstwa domowego oraz robotnik placowy.
6. Wśród zawodów o najwyższym wskaźniku nadwyżki ofert pracy w stosunku do podaży zasobów pracy w I półroczu 2012 r. znalazły się: brukarz, dekarz, spawacze i pokrewni, doradca klienta oraz pomocniczy robotnik szklarniowy.
7. Analizując wszystkie oferty pracy zgłaszane do tutejszego Urzędu można zauważyć, iż w większości przypadków dla pracodawców ważne jest doświadczenie zawodowe i konkretne umiejętności praktyczne posiadane przez kandydatów do pracy, a nie posiadany poziom wykształcenia. Pracodawcy najczęściej zgłaszają zapotrzebowanie wolnego miejsca na stanowiska robotnicze, w związku z czym osoby posiadające wykształcenie zasadnicze zawodowe mają większe szanse na znalezienie pracy, aniżeli absolwenci szkół średnich technicznych, którzy w ramach odbywanych praktyk nie nabyli wystarczającego doświadczenia zawodowego.



VI. SPIS TABEL.

Tabela nr 1.	Struktura bezrobotnych wg wielkich grup zawodów - stan w końcu I półrocza 2011 i 2012 roku.....	5
Tabela nr 2.	Struktura bezrobotnych w końcu I półrocza 2012 roku wg zawodów najliczniej reprezentowanych w PUP.....	7
Tabela nr 3.	Oferty pracy wg wielkich grup zawodów	9
Tabela nr 4.	Zawody, w których zgłaszano największe zapotrzebowanie na pracowników w I półroczu 2012 roku	10
Tabela nr 5.	Zawody nadwyżkowe w powiecie kościańskim w I półroczu 2012 roku.....	13
Tabela nr 6.	Zawody deficytowe w powiecie kościańskim w I półroczu 2012 roku	15
Tabela nr 7.	Zawody w równowadze – I półrocze 2012 roku.....	18



VII. SPIS WYKRESÓW.

Wykres nr 1.	Struktura zawodowa wg płci. Stan na dzień 30.06.2012 roku.....	6
Wykres nr 2.	Napływ bezrobotnych według wielkich grup zawodów w powiecie kościańskim w I półroczu 2011 i 2012 roku.....	6
Wykres nr 3.	Struktura ofert pracy wg wielkich grup zawodów w pierwszym półroczu 2012 roku	8
Wykres nr 4.	Wskaźnik szansy uzyskania oferty pracy na terenie powiatu kościańskiego	12
Wykres nr 5.	Stosunek liczby bezrobotnych do ofert pracy w zawodzie nadwyżkowym – pedagog	15