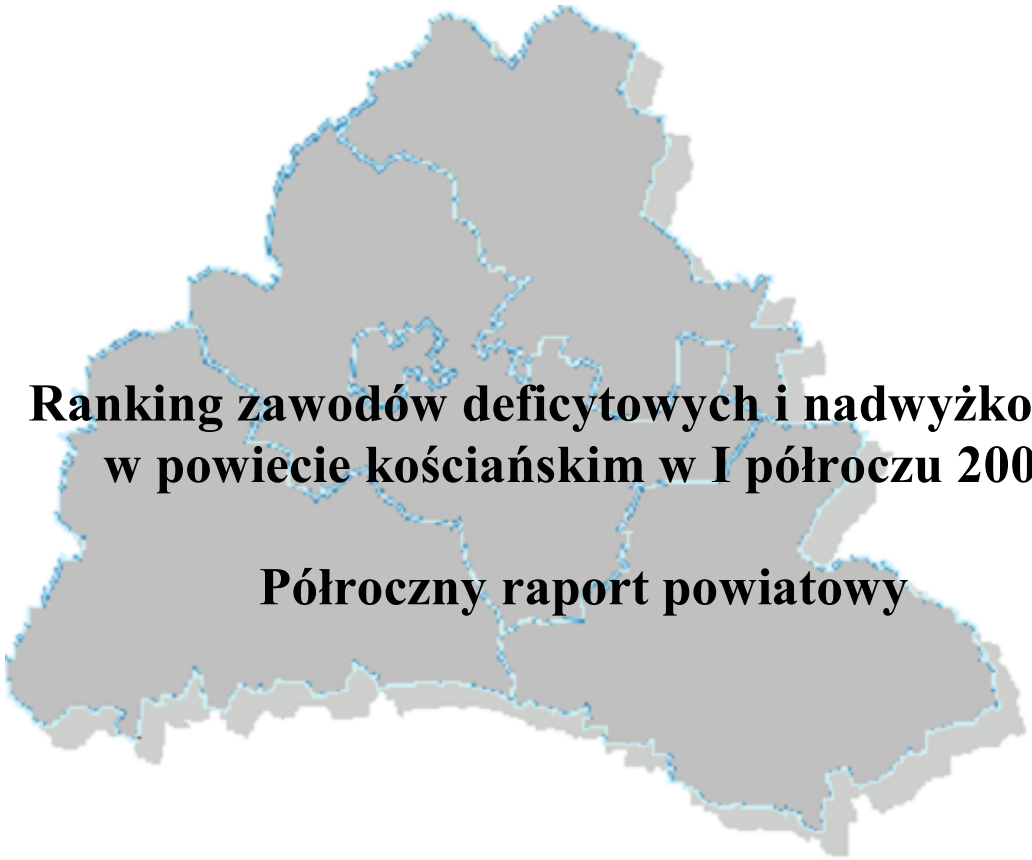


Powiatowy Urząd Pracy w Kościanie
ul. Ks. Prymasa Wyszyńskiego 8
64-000 Kościan, tel./fax.: (0-65) 512-10-55
e-mail: poks@praca.gov.pl
www.pup-koscian.pl



**Ranking zawodów deficytowych i nadwyżkowych
w powiecie kościańskim w I półroczu 2008**

Półroczny raport powiatowy



Kościan, wrzesień 2008



SPIS TREŚCI:

I.	WSTĘP.....	3
II.	STRUKTURA BEZROBOCIA NA TERENIE DZIAŁANIA POWIATOWEGO URZĘDU PRACY W KOŚCIANIE.....	4
III.	STRUKTURA OFERT PRACY POZYSKANYCH PRZEZ POWIATOWY URZĄD PRACY W KOŚCIANIE.....	7
IV.	ZAWODY DEFICYTOWE I NADWYŻKOWE W I PÓŁROCZU 2008 ROKU..	13
V.	ZAKOŃCZENIE.....	20
VI.	SPIS TABEL.....	21
VII.	SPIS WYKRESÓW.....	22

I. WSTĘP.

Przez *monitoring zawodów deficytowych i nadwyżkowych* rozumiemy proces systematycznego obserwowania zjawisk zachodzących na rynku pracy dotyczących popytu na pracę i podaży zasobów pracy w przekroju terytorialno – zawodowym oraz tworzenia na tej podstawie ocen, wniosków i prognoz koniecznych dla prawidłowego funkcjonowania systemów szkolenia bezrobotnych i kształcenia zawodowego.

Analiza dotycząca bezrobotnych i ofert pracy według zawodów powinna posłużyć w szczególności jako źródło informacji dla samorządu, dla lokalnych władz oświatowych i dyrekcji szkół. Informacja taka będzie pomocna w dostosowaniu poziomu, struktury i treści kształcenia zawodowego do potrzeb rynku pracy. Z drugiej strony z informacji zawartych w opracowaniu korzystać będzie również Urząd Pracy. Informacja będzie przydatna w prowadzeniu racjonalnej i zgodnej z realiami polityki rynku pracy, a także gospodarki środkami Funduszu Pracy, w zakresie pozyskiwania środków na aktywne formy przeciwdziałania bezrobociu oraz określania kierunków szkoleń osób bezrobotnych. Dokonana analiza powinna ponadto posłużyć podnoszeniu jakości poradnictwa zawodowego poprzez bieżące wskazywanie doradcom zawodowym zarówno zawodów deficytowych, jak i nadwyżkowych.

Podstawą analizy struktury zawodowej bezrobotnych i ofert pracy jest Klasyfikacja Zawodów i Specjalności, wprowadzona do powszechnego stosowania Rozporządzeniem Ministra Gospodarki i Pracy z dnia 8 grudnia 2004 r. w sprawie *klasyfikacji zawodów i specjalności dla potrzeb rynku pracy oraz zakresu jej stosowania* (Dz. U. Nr 265, poz. 2644) oraz Rozporządzeniem Ministra Pracy i Polityki Społecznej z dnia 01 czerwca 2007 r. zmieniającym to rozporządzenie.

W rozporządzeniu tym zawód został zdefiniowany jako zbiór zadań (zespół czynności) wyodrębnionych w wyniku społecznego podziału pracy, wykonywanych stale lub z niewielkimi zmianami przez poszczególne osoby i wymagających odpowiednich kwalifikacji (wiedzy i umiejętności), zdobytych w wyniku kształcenia lub praktyki. Wykonywanie zawodu stanowi źródło dochodów. Zawód może dzielić się na specjalności, które są wynikiem podziału pracy w ramach zawodu i zawierają czynności o podobnym charakterze wymagające pogłębionej lub dodatkowej wiedzy i umiejętności zdobytych w wyniku dodatkowego szkolenia lub praktyki.

Klasyfikacja obejmuje 10 wielkich grup zawodowych, 30 dużych (kod 2 cyfrowy), 116 średnich grup zawodowych (kod 3 cyfrowy), 392 grupy elementarne (kod 4 cyfrowy) oraz 1770 zawodów i specjalności (kod 6 cyfrowy). Monitoring zawodów deficytowych i nadwyżkowych prowadzony jest w oparciu o ujednolicone dla całego kraju *Zalecenia metodyczne* opracowane przez Departament Rynku Pracy Ministerstwa Gospodarki i Pracy, a podstawowym źródłem informacji niniejszego opracowania są Raporty i wskaźniki wygenerowane na podstawie danych zawartych w:

Załączniku nr 3 do sprawozdania MPiPS-01 – „*Bezrobotni oraz oferty pracy według zawodów i specjalności*” – stan za 01.01.2008 – 30.06.2008;

Załączniku nr 2 do sprawozdania MPiPS-01 – „*Bezrobotni według rodzaju działalności ostatniego miejsca pracy oraz oferty pracy*” – stan za 01.01.2008 – 30.06.2008.

II. STRUKTURA BEZROBOCIA NA TERENIE DZIAŁANIA POWIATOWEGO URZĘDU PRACY W KOŚCIANIE.

Na koniec czerwca 2008 roku w rejestrze Powiatowego Urzędu Pracy w Kościanie zarejestrowanych było 1 349 osób bezrobotnych, na koniec czerwca 2007 r. 1 951 osób znajdowało się w ewidencji osób bezrobotnych. Powyższe dane wskazują na znaczny spadek liczby bezrobotnych.

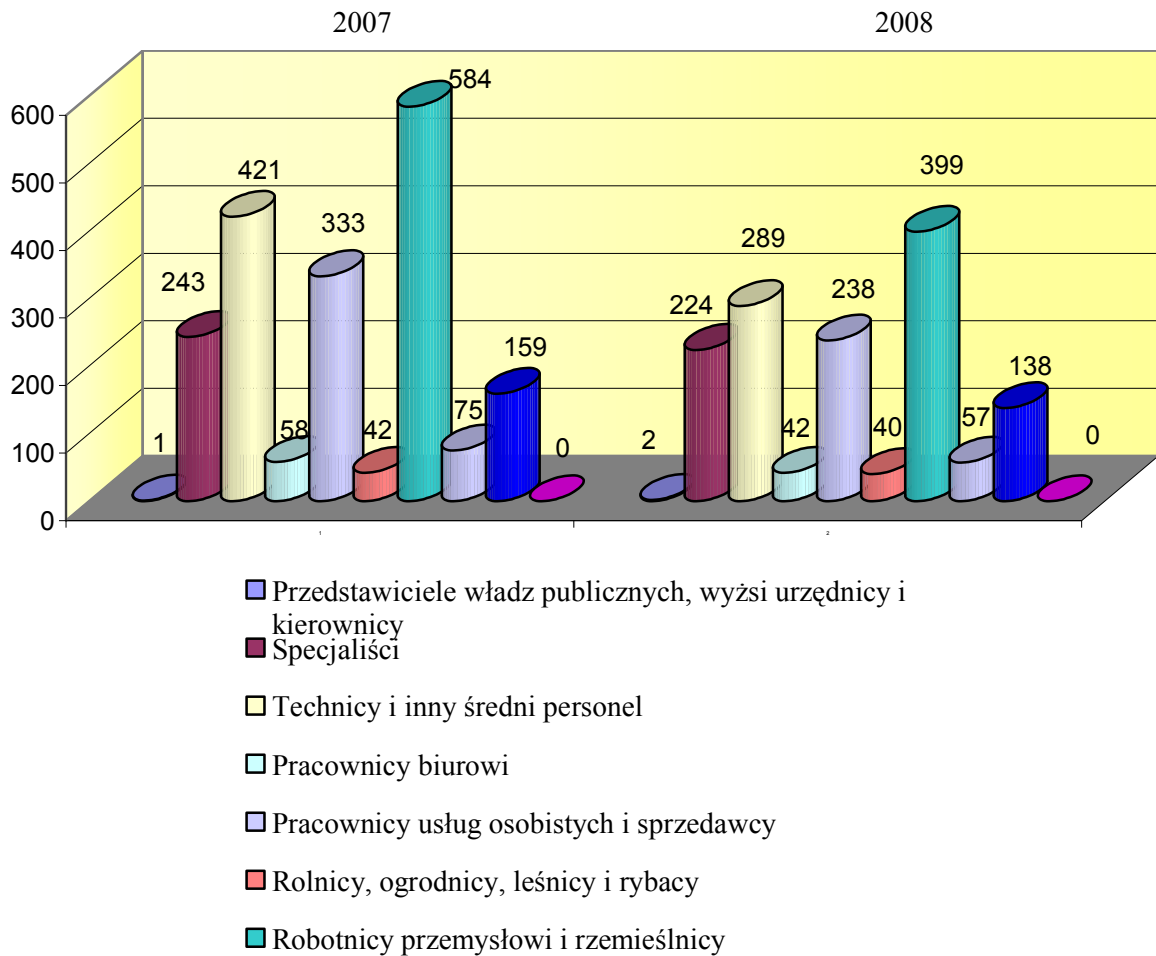
Struktura bezrobocia według kwalifikacji zawodowych w układzie grup wielkich wskazuje, że najliczniejszą kategorię stanowią osoby posiadające zawody z grupy „robotnicy przemysłowi i rzemieślnicy”. Osoby te stanowią 20,7 % ogółu bezrobotnych.

Duży odsetek zarejestrowanych osób stanowią również bezrobotni sklasyfikowani w grupie „technicy i inny średni personel” – 18,7 %. W strukturze bezrobotnych według zawodów kolejną grupą są bezrobotni sklasyfikowani jako „pracownicy usług osobistych i sprzedawcy” – 16,0 % bezrobotnych. „Pracownicy przy pracach prostych” zostali sklasyfikowani jako kolejna grupa zawodowa i stanowią oni 11,0 % bezrobotnych. Z analizy danych zawartych w poniższej tabeli (stan na dzień 30.06.2008 r.) wynika, iż 12,3 % bezrobotnych stanowią osoby bez zawodu.

Tabela 1. Struktura bezrobotnych wg grup wielkich zawodów - stan w końcu I półrocza 2007 i 2008 roku.

kod grupy	Nazwa grupy wielkiej	Liczba zarejestrowanych bezrobotnych			
		I półrocze 2007		I półrocze 2008	
		w liczbach	w %	w liczbach	w %
0	bez zawodu	228	11,7	166	12,3
1	przedstawiciele władz publicznych, wyżsi urzędnicy i kierownicy	8	0,2	3	0,2
2	specjaliści	153	7,8	135	10
3	technicy i inny średni personel	354	18,1	253	18,7
4	pracownicy biurowi	77	3,9	48	3,6
5	pracownicy usług osobistych i sprzedawcy	331	17,0	216	16
6	rolnicy, ogrodnicy, leśnicy i rybacy	72	3,7	44	3,3
7	robotnicy przemysłowi i rzemieślnicy	445	22,8	279	20,7
8	operatorzy i monterzy maszyn i urządzeń	80	4,1	57	4,2
9	pracownicy przy pracach prostych	208	10,7	148	11
10	siły zbrojne	0	-	0	-
ogółem		1 951	100	1 349	100

Wykres 1. Struktura napływu bezrobotnych według wielkich grup zawodowych w powiecie kościańskim w I półroczu 2007 i 2008 roku.



W pierwszym półroczu 2008 roku podobnie jak w analogicznym okresie 2007 roku najczęściej rejestrowały się osoby zakwalifikowane do grup „robotnicy przemysłowi i rzemieślnicy”, „technicy i inny średni personel” oraz „pracownicy usług osobistych i sprzedawcy”.

Przeprowadzona analiza dotyczy również struktury bezrobocia według kwalifikacji zawodowych na poziomie zawodów. Zestawienie uwzględniające stan na koniec czerwca 2007 i 2008 roku wyszczególnia te zawody, w których zarejestrowanych było co najmniej 20 bezrobotnych w jednym z w/w okresów.

Tabela 2. Struktura bezrobotnych w 2007 i 2008 roku wg zawodów najliczniej reprezentowanych w ewidencji Powiatowego Urzędu Pracy w Kościanie.

Kod zawodu	Nazwa zawodów	liczba zarejestrowanych bezrobotnych		Spadek
		stan na 30.06.2007 r.	Stan na 30.06.2008 r.	
000000	bez zawodu	228	166	-62
522107	sprzedawca	207	141	-66
932104	robotnik pomocniczy w przemyśle przetwórczym	77	62	-15
341902	asystent ekonomiczny	82	59	-23
743304	krawiec	64	47	-17
722204	ślusarz	72	46	-26
512201	kucharz	64	35	-29
341501	handlowiec	31	27	-4
244104	pedagog	38	24	-14
913207	sprzątaczką	29	22	-7
321208	technik rolnik	40	22	-18
419101	pracownik biurowy	28	20	-8
311502	technik mechanik	41	18	-23
741201	cukiernik	26	14	-12
611190	pozostali rolnicy produkcji roślinnej	24	13	-11
712102	murarz	30	13	-17
723105	mechanik samochodów osobowych	26	11	-15
343101	pracownik administracyjny	21	9	-12
514102	fryzjer	22	9	-13
ogółem		1 150	758	-392

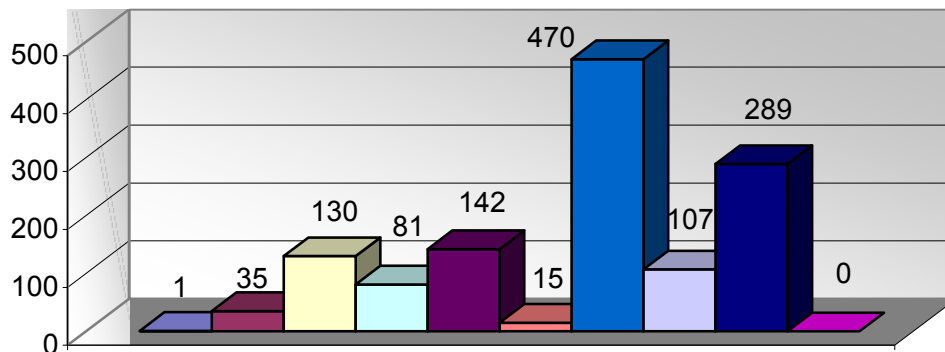
W porównaniu do I półrocza 2007 roku zauważa się, że liczba bezrobotnych w wymienionych w tabeli zawodach jest niższa. Stan ten jest spowodowany zmniejszającą się liczbą bezrobotnych zarejestrowanych w Powiatowym Urzędzie Pracy w Kościanie - w stosunku do czerwca 2007 roku nastąpił spadek liczby bezrobotnych o 602 osoby. Najliczniejszą grupę wśród zarejestrowanych bezrobotnych stanowią osoby nie posiadające zawodu. Nastąpił wzrost odsetka osób w tej kategorii z 11,7 % do 12,3 %. Kolejnymi najczęściej reprezentowanymi przez bezrobotnych zawodami i specjalnościami są: sprzedawca – 141 osób (10,5 % ogółu bezrobotnych), robotnik pomocniczy w przemyśle przetwórczym – 62 (4,6 %), asystent ekonomiczny – 59 osób (4,4 %), krawiec – 47 osób (3,5 %), ślusarz – 46 osób (3,4 %) oraz kucharz – 35 osób (2,6 %). Zawody te od kilku lat stanowią znaczące kategorie zawodowe. Mimo spadku liczby osób bezrobotnych przebywających w ewidencji procentowy udział osób z powyższymi kwalifikacjami wśród populacji bezrobotnych nie różni się w istotny sposób w poszczególnych latach.

III. STRUKTURA OFERT PRACY POZYSKANYCH PRZEZ POWIATOWY URZĄD PRACY W KOŚCIANIE.

Powiatowy Urząd Pracy w Kościanie w I półroczu 2008 roku dysponował 1270 ofertami zatrudnienia. Struktura posiadanych ofert pracy wskazuje, że największe zapotrzebowanie pracodawcy zgłaszają na pracowników należących do grupy „robotnicy przemysłowi i rzemieślnicy” – 470 ofert, (co stanowi 37 %) oraz „pracownicy przy pracach prostych” – 289 ofert (22,7 %) ogólnej ich liczby. Stosunkowo często za pośrednictwem urzędu pracy pracodawcy poszukiwali „pracowników usług osobistych i sprzedawców” – 142 oferty (11,2 %), „techników i innego średniego personelu” – 130 ofert (10,2 %), „operatorów i monterów maszyn i urządzeń” – 107 ofert pracy (8,4 %) oraz „pracowników biurowych” – 81 ofert (6,4 %)

Najmniejsza liczba propozycji zatrudnienia dotyczyła natomiast osób sklasyfikowanych w grupie „specjalistów” – 35 ofert (2,8 % ogółu ofert), „rolników, ogrodników, leśników i rybaków” – 15 ofert (1,2 %) oraz „przedstawiciele władz publicznych, wyżsi urzędnicy i kierownicy” – 1 oferta (0,1%). Oferty pracy z grupy „siły zbrojne” nie są wykazywane w sprawozdaniu MPiPS, gdyż w tym zakresie Powiatowy Urząd Pracy w Kościanie otrzymuje informację o aktualnie nie obsadzonych stanowiskach w jednostkach wojskowych stacjonujących na terenie województwa wielkopolskiego, do których mogą się zgłaszać zainteresowani powołaniem do zawodowej służby wojskowej.

Wykres 2. Struktura ofert pracy wg grup wielkich zawodów w pierwszym półroczu 2008 roku.



- Przedstawiciele władz publicznych, wyżsi urzędnicy i kierownicy
- Specjaliści
- Technicy i inny średni personel
- Pracownicy biurowi
- Pracownicy usług osobistych i sprzedawcy
- Rolnicy, ogrodnicy, leśnicy i rybacy
- Robotnicy przemysłowi i rzemieślnicy
- Operatorzy i monterzy maszyn i urządzeń
- Pracownicy przy pracach prostych
- Siły zbrojne

Szczegółowe dane dotyczące zapotrzebowania na pracowników w układzie grup wielkich prezentuje poniższa tabela.

Tabela 3. Oferty pracy w I półroczu 2007 i 2008 roku wg wielkich grup zawodów.

Kod zawodu	Grupa zawodów	Oferty pracy w pierwszym półroczu		Spadek/wzrost
		2007	2008	
0	bez zawodu	0	0	0
1	przedstawiciele władz publicznych, wyżsi urzędnicy i kierownicy	3	1	-2
2	specjaliści	40	35	-5
3	technicy i inny średni personel	162	130	-32
4	pracownicy biurowi	117	81	-36
5	pracownicy usług osobistych i sprzedawcy	168	142	-26
6	rolnicy, ogrodnicy, leśnicy i rybacy	13	15	+2
7	robotnicy przemysłowi i rzemieślnicy	478	470	-8
8	operatorzy i monterzy maszyn i urządzeń	106	107	+1
9	pracownicy przy pracach prostych	664	289	-375
10	siły zbrojne	0	0	0
ogółem (wiersze od 0-10)		1 751	1270	-481

W I półroczu 2008 roku nastąpił bardzo wyraźny spadek liczby ofert pracy w porównaniu do analogicznego okresu roku 2007 (spadek o 481 ofert). Na zaistniałą sytuację wpłynął fakt, iż w roku bieżącym zmalała liczba subsydiowanych ofert pracy (o 160). Spadek ten spowodowany był faktem, iż w tym roku później, niż w roku ubiegłym rozpoczęto realizację projektu współfinansowanego z Europejskiego Funduszu Społecznego w ramach PO KL. Największy spadek ofert pracy odnotowano w kategorii „pracownicy przy pracach prostych” (375 ofert mniej niż w I półroczu 2007 roku). Spadek w tej kategorii związany jest ze zmniejszeniem się zapotrzebowania na pracowników zgłaszanego przez SPA Śmigiel.

W analizowanym okresie najwięcej ofert wpłynęło w grupach zawodowych takich jak: robotnicy przemysłowi i rzemieślnicy (470 ofert pracy, czyli 37 % ogólnej ich liczby), pracownicy przy pracach prostych, pracownicy usług osobistych i sprzedawcy, technicy i inny średni personel oraz operatorzy i monterzy maszyn i urządzeń. Większość ofert pracy została skierowana do osób, które posiadają wykształcenie zawodowe.

Tabela 4. Zawody, w których zgłaszano największe zapotrzebowanie na pracowników w I półroczu 2008 roku.

Lp.	Kodu zawodu	Nazwa zawodu	Oferty pracy	
			zgłoszone w I-półroczu	w końcu I-półrocza
1.	741104	rzeźnik wędliniarz	116*	11
2.	522107	sprzedawca	92	8
3.	931301	robotnik budowlany	67	3
4.	932104	robotnik pomocniczy w przemyśle przetwórczym	64	0
5.	914103	robotnik gospodarczy	52	6
6.	714101	malarz budowlany	51	22
7.	722204	ślusarz	50	15
8.	343101	pracownik administracyjny [zawód szkolny: technik administracji]	50	1
9.	419101	pracownik biurowy [zawód szkolny: technik prac biurowych]	41	0
10.	832302	kierowca samochodu ciężarowego	40	9
11.	712102	murarz	36	19
12.	933104	robotnik magazynowy	27	4
13.	724301	elektromonter instalacji elektrycznych	22	7
14.	832101	kierowca samochodu osobowego	20	1
15.	721202	spawacz ręczny gazowy	17	10
16.	931203	robotnik drogowy	17	4
17.	713501	monter/składacz okien	17	0
18.	742204	stolarz	17	14
19.	512201	kucharz	15	0
20.	347504	instruktor rekreacji ruchowej	15	0
21.	713101	dekarz	15	10
22.	712401	brukarz	14	7
23.	413103	magazynier	14	7
24.	346102	opiekun w domu pomocy społecznej	12	0
25.	743304	krawiec	12	1
26.	921190	pozostali robotnicy pomocniczy w rolnictwie i pokrewni	12	10
27.	421102	kasjer handlowy	11	1
ogółem (wiersze od 1 – 27)			916	170

Znaczny wzrost liczby zgłoszonych ofert pracy w zawodzie rzeźnik-wędliniarz wynika z faktu, iż w marcu bieżącego roku jedna z firm branży spożywczej złożyła zapotrzebowanie na 100 pracowników w tym zawodzie.

Na koniec czerwca 2008 roku Powiatowy Urząd Pracy w Kościanie dysponował ogółem 254 ofertami pracy. Poza wymienionymi powyżej, były to oferty w zawodach:

- operator maszyn drogowych [zawód szkolny: mechanik maszyn i urządzeń drogowych] –7;
- cieśla –5;
- malarz lakiernik wyrobów metalowych –5;
- tynkarz –4;

- mechanik pojazdów samochodowych –4;
- operator maszyn do produkcji wyrobów z drutu, lin, siatek i kabli –4;
- pozostali operatorzy maszyn do produkcji wyrobów z tworzyw sztucznych –4;
- pozostali robotnicy budowlani robót wykończeniowych i pokrewni gdzie indziej nie sklasyfikowani –3;
- lakiernik samochodowy –3;
- pozostali ślusarze i pokrewni –3;
- pielęgniarz –3;
- fryzjer [zawody szkolne: fryzjer, technik usług fryzjerskich] –2;
- tokarz –2;
- pozostali myjący pojazdy i szyby –2;
- woźny –2;
- technik budownictwa –2;
- posadzkarz –2;
- oczyszczacz konstrukcji stalowych –2;
- operator koparek i zwałowarek –2;
- statystyk –1;
- inżynier elektryk – 1;
- inżynier mechanik – maszyny i urządzenia przemysłowe –1;
- inżynier technologii żywności –1;
- technik informatyk –1;
- diagnosta samochodowy – 1;
- nauczyciel geografii –1;
- sprzątaczkę –1;
- robotnik placowy –1;
- bufetowy [barman] –1 ;
- pracownik socjalny – 1;
- blacharz samochodowy –1;
- prawnik legislator –1;
- pozostali magazynierzy i pokrewni –1;
- kosmetyczka –1;
- sprzedawca w stacji paliw –1;
- sadownik –1;
- monter instalacji wentylacyjnych i klimatyzacyjnych –1;
- mechanik samochodów ciężarowych –1;
- piekarz –1;
- konserwator budynków –1;
- mechanik maszyn i urządzeń przemysłowych –1;
- pozostali elektromechanicy –1.

W tabeli nr 5 zaprezentowany został procentowy udział bezrobotnych i ofert pracy wg sekcji PKD. Zaobserwować można, że największy udział procentowy osób wśród nowo rejestrowanych bezrobotnych umiejscowiony jest w trzech kategoriach: pozostała działalność usługowa, komunalna, społeczna i indywidualna; przetwórstwo przemysłowe oraz handel hurtowy i detaliczny, naprawy sprzętu mechanicznego, motocykli oraz artykułów przeznaczonych do użytku domowego. Analizując tabelę można zauważyć, że w porównaniu do I półrocza 2007 roku nastąpiło kilka zmian. Największa z nich nastąpiła w ofertach pracy

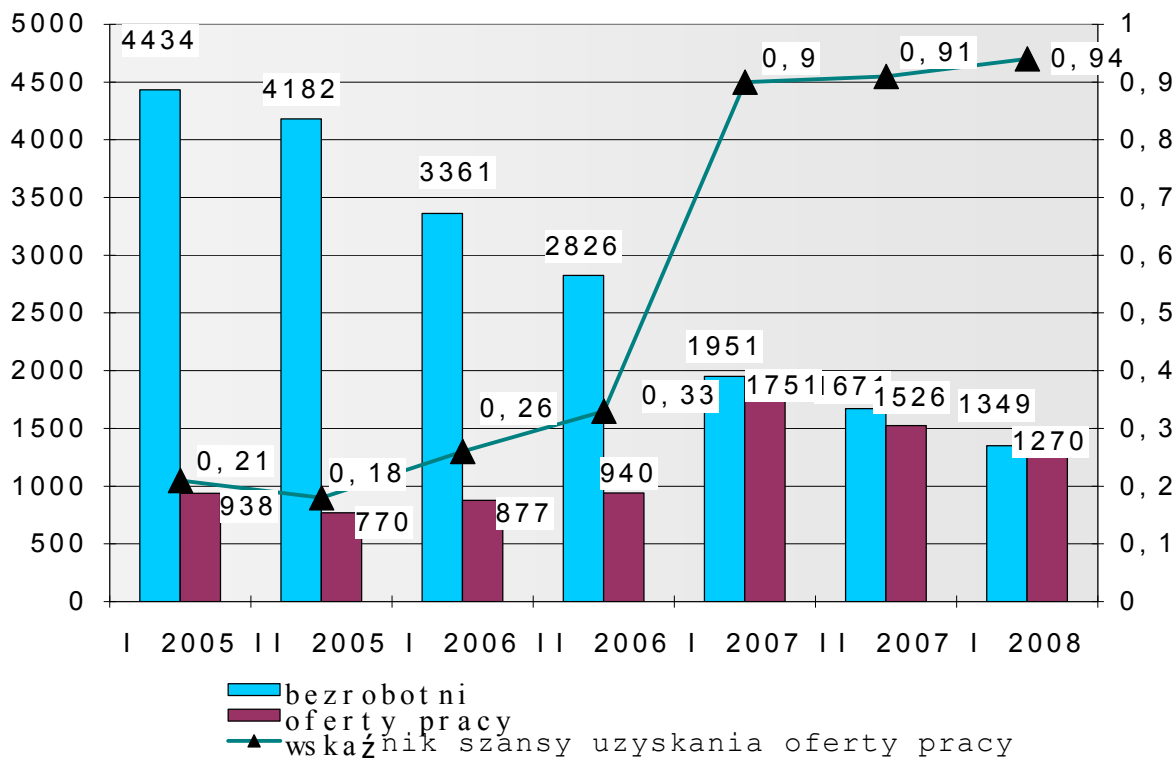
z sekcji: budownictwo (wzrost procentowy o 6,36 punktu procentowego). Wzrost ten spowodowany został m. in. rozwojem branży budowlanej oraz emigracją zarobkową pracowników tego sektora. Ponadto odnotowano wzrost procentowy nowych rejestracji bezrobotnych z sekcji przetwórstwa przemysłowego (wzrost o 3,66 punktu procentowego) przy jednoczesnym spadku procentowym ofert pracy w tej grupie (spadek o 5,4 punktu procentowych). Wystąpił również spadek procentowy nowych rejestracji z sekcji pozostała działalność usługowa, komunalna, społeczna i indywidualna przy podobnym do ubiegłego roku poziomie procentowym ofert.

Tabela 5. Bezrobotni wg rodzaju działalności ostatniego miejsca pracy oraz oferty pracy w powiecie kościańskim w I półroczu 2007 i 2008 roku. Udział procentowy.

Sekcja PKD	Bezrobotni zarejestrowani w %		Oferty pracy pozyskane w %	
	I pół. 2007	I pół. 2008	I pół. 2007	I pół. 2008
Rolnictwo, łowiectwo, leśnictwo	5,52	3,85	2,0	1,26
Rybałtwa	0,00	0,08	0,0	0,00
Górnictwa,	0,11	0,08	0,0	0,00
Przetwórstwa przemysłowe	19,77	23,43	36,66	31,26
Wytwarzanie i zaopatrywanie w energię elektryczną, gaz, wodę	0,11	0,38	0,40	0,39
Budownictwa	4,94	5,37	16,0	22,36
Handel hurt i detal, naprawy sprzętu mech., motocykli oraz art. przeznaczonych do użytku domowego	14,66	12,32	17,42	16,53
Hotele i restauracje	1,78	2,57	1,88	2,6
Transport, gospodarka magazynowa i łączność	1,44	1,66	2,28	1,97
Pośrednictwa finansowe	0,52	0,23	1,20	1,65
Obsługa nieruchomości, wynajem, nauka i usługi związane z prowadzeniem działalności gosp.	1,44	2,34	2,57	2,05
Administracja pub. i obrona narodowa; obowiązkowe ubezp. społ., powsz. ubezp. zdrowotne	4,37	4,76	10,34	9,37
Edukacja	1,72	1,36	0,86	0,87
Ochrona zdrowia i opieka społeczna	0,92	1,51	2,68	3,94
Pozostała działalność usługowa, komunalna, społeczna i indywidualna	34,14	30,39	5,71	5,75
Gospodarstwa domowe zatrudniające pracowników	0,00	0,00	0,00	0,00
Organizacje i zespoły eksterytorialne	0,00	0,00	0,00	0,00
Działalność niezidentyfikowana	8,56	9,67	0,00	0,00
ogółem	100	100	100	100

Na poniższym wykresie przedstawiono wskaźnik szansy uzyskania oferty pracy w latach 2005-2008. Analiza przedstawia oferty pracy pozyskane przez Powiatowy Urząd Pracy w Kościanie w poszczególnych, analizowanych okresach, oraz bezrobotnych znajdujących się w ewidencji urzędu na koniec danego okresu.

Wykres nr 3. Wskaźnik szansy uzyskania oferty pracy na terenie powiatu kościańskiego.

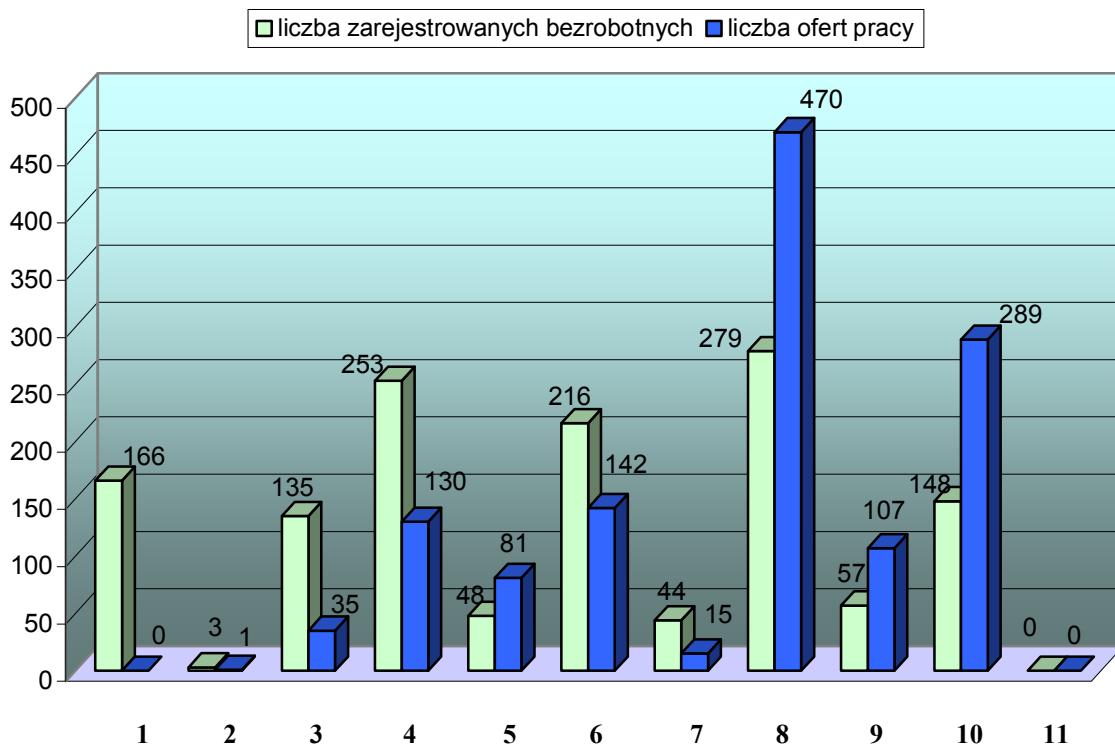


Wskaźnik szansy uzyskania oferty w zawodzie odnosi się wyłącznie do ogółu ewidencjonowanych bezrobotnych i posiadanych przez Powiatowy Urząd Pracy w Kościanie ofert pracy. Wskaźnik szansy uzyskania oferty pracy to iloraz liczby ofert pracy będących w dyspozycji Powiatowego Urzędu Pracy w danym półroczu w stosunku do liczby bezrobotnych zarejestrowanych w Urzędzie bezrobotnych. Analogicznie wskaźnik szansy uzyskania ofert pracy dla danego zawodu to iloraz liczby ofert pracy w danym zawodzie, będących w dyspozycji Powiatowego Urzędu Pracy w danym półroczu i liczby bezrobotnych z tym zawodem zarejestrowanych na koniec danego półroczu. Im wyższy omawiany wskaźnik tym bezrobotni należący do danej grupy zawodów mają większe szanse na podjęcie pracy w swoim zawodzie. Równowaga miałaby miejsce w sytuacji gdy wskaźnik szansy uzyskania oferty byłby równy 1 (na jedną osobę bezrobotną przypadałaby jedna oferta pracy w danej grupie zawodów). Jak wynika z wykresu od 2006 roku wskaźnik ten stale wzrasta. Najwyższy miał miejsce w I półroczu 2008 roku i wynosił 0,94. Wskaźnik ten był niższy w I półroczu 2007 roku o 0,04 punktu procentowego.

IV. ZAWODY DEFICYTOWE I NADWYŻKOWE W I PÓŁROCZU 2008 ROKU.

Analiza porównawcza ofert pracy i bezrobotnych wg zawodów pozwala wskazać zawody „nadwyżkowe” i „deficytowe” wśród zarejestrowanych bezrobotnych, co powinno stanowić informację dla osób stojących u progu wyboru przyszłego zawodu, a także dla instytucji odpowiedzialnych za politykę edukacyjną w regionie do podjęcia określonych decyzji i działań.

Wykres nr 4. Stosunek ofert pracy do liczby bezrobotnych wg wielkich grup zawodów w powiecie kościańskim w I półroczu 2008 roku.



- 1 – bez zawodu
- 2 – przedstawiciele władz publicznych, wyżsi urzędnicy i kierownicy
- 3 – specjaliści
- 4 – technicy i inny średni personel
- 5 – pracownicy biurowi
- 6 – pracownicy usług osobistych i sprzedawcy
- 7 – rolnicy, ogrodnicy, leśnicy i rybacy
- 8 – robotnicy przemysłowi i rzemieślnicy
- 9 – operatorzy i monterzy maszyn i urządzeń
- 10 – pracownicy przy pracach prostych
- 11 – siły zbrojne

W celu przeanalizowania przedmiotu raportu w poniższej tabeli pokazano konkretne przykłady na poziomie zawodów. Przedstawiono 34 najbardziej nadwyżkowe zawody (zawody, dla których średnia miesięczna nadwyżka siły roboczej w I półroczu była równa lub wyższa od 1) uszeregowanych wg wielkości nadwyżki osób bezrobotnych zarejestrowanych

w okresie od 01.01.2008 do 30.06.2008 roku, do liczby ofert pracy pozyskanych w analogicznym okresie przez Powiatowy Urząd Pracy w Kościanie.

Tabela 6. Najczęściej występujące nadwyżkowe zawody w powiecie kościańskim w I półroczu 2008 roku.

L. p.	Kod zawodu	Nazwa zawodu	Liczba bezrobotnych zarejestrowanych w okresie 01.01.2008-30.06.2008	Liczba ofert pracy zgłoszonych w I pół. 2008	Nadwyżka kolumna 4-5
1	2	3	4	5	6
1	341902	asystent ekonomiczny	87	0	87
2	244104	pedagog	53	0	53
3	522107	sprzedawca	144	92	52
4	244204	politolog	30	0	30
5	512201	kucharz	41	15	26
6	341501	handlowiec	31	5	26
7	743304	krawiec	36	12	24
8	741201	cukiernik	22	1	21
9	321208	technik rolnik	20	0	20
10	241102	ekonomista	20	0	20
11	311502	technik mechanik	17	0	17
12	722204	ślusarz	66	50	16
13	723105	mechanik samochodów osobowych	20	4	16
14	732407	zdobnik szkła	14	0	14
15	512202	kucharz małej gastronomii	16	2	14
16	714103	malarz-tapeciarz	14	0	14
17	321402	technik żywienia i gospodarstwa domowego	12	0	12
18	724201	elektromonter (elektryk) zakładowy	13	1	12
19	613101	pozostali rolnicy produkcji roślinnej	11	0	11
20	322401	masażysta [zawód szkolny: technik masażysta]	11	1	10
21	742207	stolarz meblowy	10	0	10
22	741203	piekarz	16	7	9
23	311913	technik technologii odzieży	9	0	9

24	514102	fryzjer	19	10	9
25	232109	nauczyciel języka polskiego	9	0	9
26	613101	rolnik produkcji roślinnej i zwierzęcej	9	1	8
27	241915	specjalista ds. organizacji usług gastronomicznych, hotelarskich, turystycznych	9	1	8
28	322404	terapeuta zajęciowy	12	4	8
29	743604	szwaczka	7	0	7
30	321390	pozostali technicy technologii żywności	6	0	6
31	743702	tapicer	8	2	6
32	222105	inżynier rolnictwa	6	0	6
33	713604	monter instalacji wodociagowych i kanalizacyjnych	8	2	6
34	512302	kelner	8	2	6
ogółem (wiersze od 1-34)			814	212	602

W powiecie kościańskim w I półroczu 2008 roku najczęściej występującymi nadwyżkowymi zawodami są: asystent ekonomiczny, pedagog, sprzedawca, politolog, kucharz, handlowiec, krawiec, cukiernik, technik rolnik i ekonomista.

Tabela 7. Najczęściej występujące deficytowe zawody w powiecie kościańskim w I półroczu 2008 roku.

L. p.	Kod zawodu	Nazwa zawodu	Liczba bezrobotnych zarejestrowanych w okresie 01.01.2008-30.06.2008	Liczba ofert pracy zgłoszonych w I poł. 2008	Deficyt kolumna 5-4
<i>1</i>	<i>2</i>	<i>3</i>	<i>4</i>	<i>5</i>	<i>6</i>
1	741104	rzeźnik-wędliniarz	2	116	114
2	931301	robotnik budowlany	12	67	55
3	714101	malarz budowlany	7	51	44
4	343101	pracownik administracyjny	10	50	40
5	914103	robotnik gospodarczy	17	52	35
6	933104	robotnik magazynowy	3	27	24
7	419101	pracownik biurowy	17	41	24
8	713501	monter/składacz okien	0	17	17



9	832101	kierowca samochodu osobowego	3	20	17
10	931203	robotnik drogowy	0	17	17
11	347504	instruktor rekreacji ruchowej	0	15	15
12	721202	spawacz ręczny gazowy	3	17	14
13	712401	brukarz	1	14	13
14	724301	elektromonter instalacji elektrycznych	9	22	13
15	346102	opiekun w domu pomocy społecznej	0	12	12
16	932104	robotnik pomocniczy w przemyśle przetwórczym	53	64	11
17	421102	kasjer handlowy	1	11	10
18	713302	tylnik	0	10	10
19	712102	murarz	27	36	9
20	921190	pozostali robotnicy pomocniczy w rolnictwie i pokrewni	3	12	9
21	713101	dekarz	7	15	8
22	512301	bufetowy	0	8	8
23	914290	pozostali myjący pojazdy i szyby	0	7	7
24	713990	pozostali robotnicy budowlani robót wyk. i pokrewni gdzie indziej nie sklasyfikowani	0	7	7
25	833202	operator maszyn drogowych	1	7	6
26	915203	parkingowy	0	6	6
27	714204	malarz lakiernik wyrobów metalowych	0	5	5
28	821104	operator maszyn do produkcji wyrobów z drutu, lin siatek i kabli	0	5	5
29	514103	kosmetyczka	1	6	5
30	348202	bibliotekarz	1	6	5
ogółem (wiersze od 1-30)			178	743	565

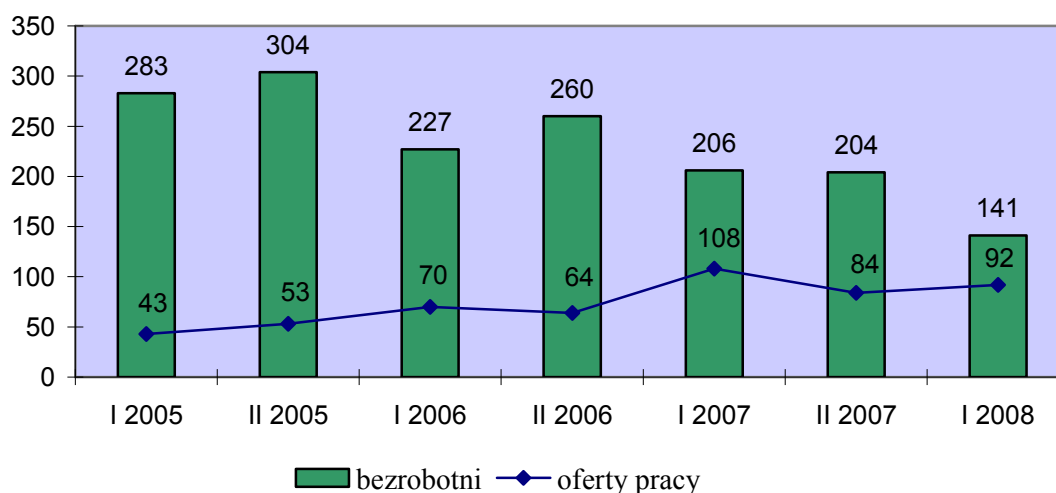
W zawodach deficytowych wpłynęło więcej ofert niż zarejestrowało się osób bezrobotnych. Z jednej strony są to oferty w takich zawodach, jak pracownik biurowy i pracownik administracyjny, które wynikają w szczególności z zapotrzebowania składanego przez pracodawców w celu odbycia przez osoby bezrobotne stażu. Z drugiej strony więcej ofert pracy niż osób bezrobotnych napłynęło do urzędu w zawodach budowlanych. Jest to tendencja ogólnokrajowa wynikająca z wyjazdu osób o takich zawodach, jak: robotnik budowlany, malarz budowlany, murarz, dekarz, brukarz w poszukiwaniu pracy za granicą.

Wielkość deficytu w zawodzie rzeźnik - wędliniarz wynika przede wszystkim z faktu składania zapotrzebowania na wolne miejsca zatrudnienia przez jedną firmę SPA Trading w Śmiglu – 100 wolne miejsca pracy zgłoszone w I półroczu 2008 roku. Z tabeli nr 6 wynika, iż zawód „malarz-tapeciarz” jest zawodem nadwyżkowym natomiast w tabeli nr 7, wśród zawodów deficytowych znalazł się „malarz budowlany”. Zaistniała sytuacja jest konsekwencją faktu, iż ze świadectw szkolnych rejestrujących się osób wynika, iż posiadają one zawód „malarz-tapeciarz”. Natomiast pracodawcy w związku z dynamicznym rozwojem branży budowlanej i specyfiki wykonywanych prac zgłaszają zapotrzebowanie na malarzy budowlanych.

W przypadku gdy w ewidencji osób bezrobotnych PUP nie figurują osoby posiadające zawody, na które złożone są zapotrzebowania na wolne miejsca zatrudnienia, kierowane są osoby o zawodach pokrewnych bądź do przyuczenia w celu jak najlepszej realizacji danej oferty. Również tworząc plan szkoleń na kolejny rok uwzględniono zgłaszane przez pracodawców zapotrzebowanie na wolne miejsca pracy oraz strukturę bezrobotnych wg posiadanych zawodów.

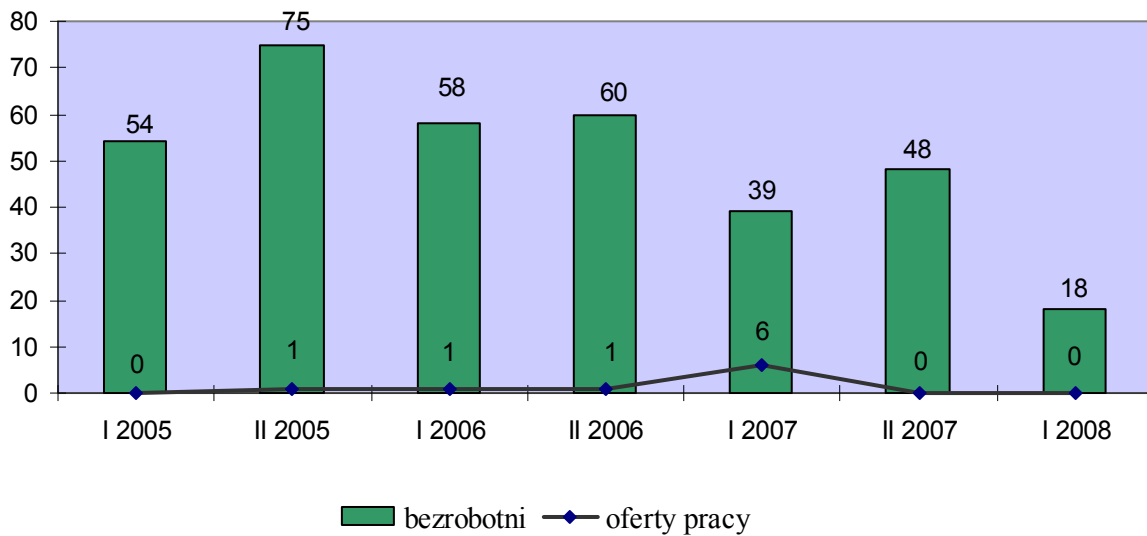
Na poniższych wykresach zaprezentowano przykładowe zawody, w których odnotowano deficyt lub nadwyżkę ofert pracy w analizowanym okresie.

Wykres nr 5. Stosunek liczby bezrobotnych do liczby ofert pracy w zawodzie nadwyżkowym sprzedawcy.



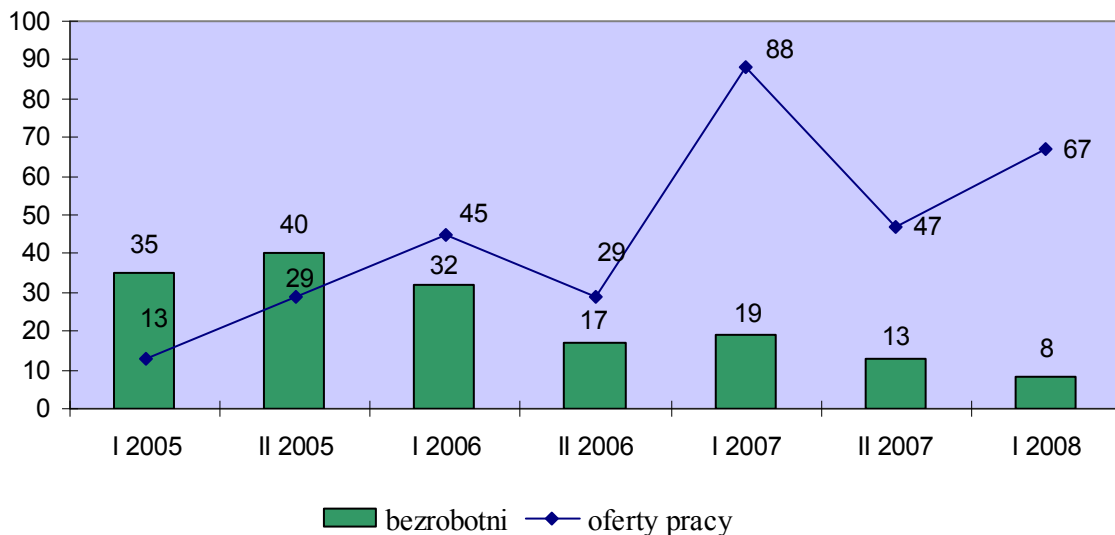
Z wykresu wynika, iż liczba bezrobotnych posiadających zawód sprzedawcy zarejestrowanych w analizowanych półroczach jest zdecydowanie wyższa niż liczba oferowanych propozycji pracy. Z przedstawionych danych wynika jednak, iż z roku na rok deficyt ofert pracy w zawodzie sprzedawcy stopniowo się zmniejsza. W I półroczu 2008 roku zarejestrowało się 141 osób w zawodzie sprzedawcy. W tym samym okresie pozyskano 92 oferty pracy w ww. zawodzie, co oznacza iż wystąpił deficyt 49 ofert.

Wykres nr 6. Stosunek liczby bezrobotnych do liczby ofert pracy w zawodzie nadwyżkowym technik mechanicznych.



Analizując powyższy wykres należy stwierdzić, że liczba osób bezrobotnych w zawodzie technik mechanicznych wykazuje znaczną nadwyżkę w stosunku do liczby ofert pracy w tym zawodzie. Wskaźnik szansy uzyskania pracy w zawodzie - technik mechanicznych w analizowanym okresie był najwyższy w I półroczu 2007 i wynosił 0,15. Natomiast najniższy wskaźnik odnotowano między innymi w I półroczu 2008 roku i był on równy 0 - w tym okresie Powiatowy Urząd Pracy w Kościanie nie dysponował żadną ofertą pracy w tym zawodzie. Dla pracodawców, którzy zgłaszają zapotrzebowanie na wolne miejsca pracy ważne jest doświadczenie zawodowe i konkretne umiejętności posiadane przez kandydatów do pracy, a nie faktyczny poziom wykształcenia. Zgłaszane w tut. Urzędzie Pracy oferty dotyczą bowiem najczęściej stanowisk robotniczych np. ślusarza, a nie technika mechanicznych. W praktyce osoby posiadające wykształcenie średnie techniczne, pomimo praktyk odbywanych w trakcie nauki nie posiadają odpowiedniego doświadczenia zawodowego, które zdobyć można jedynie poprzez rzeczywiste wykonywanie danego zawodu przez określony czas.

Wykres nr 7. Stosunek liczby bezrobotnych do liczby ofert pracy w zawodzie deficytowym robotnika budowlanego.





Na wykresie nr 7 przedstawiono stosunek ofert pracy w przykładowym zawodzie deficytowym robotnika budowlanego. Jak wynika z powyższego wykresu w 2005 roku, do końca I półrocza 2006 występował deficyt ofert pracy w stosunku do liczby bezrobotnych. Począwszy od półrocza 2006 roku sytuacja zmieniła się. Zauważa się więcej ofert pracy niż zarejestrowanych osób wykonujących ten zawód. Spowodowane jest to między innymi poszukiwaniem zatrudnienia przez osoby należące do tej kategorii za granicą oraz rozwojem budownictwa mieszkaniowego w Polsce.

V. ZAKOŃCZENIE.

Przeprowadzona analiza pozwala na sformułowanie następujących wniosków:

1. W powiecie kościańskim, w porównaniu do pierwszego półrocza 2007 roku, zdecydowanie zmniejszyła się liczba osób zarejestrowanych jako bezrobotne. Spadek wystąpił we wszystkich wielkich grupach zawodowych. Nie odnotowano bezrobotnych w grupie „siły zbrojne”. Natomiast jeżeli chodzi o udział procentowy to pozostał on bez zmian w grupie „przedstawiciele władz publicznych, wyżsi urzędnicy i kierownicy”, wzrósł w grupie „specjalistów”, a zmniejszył się w największym stopniu w grupie „robotników przemysłowych i rzemieślników”.
2. Najliczniejszą kategorię bezrobotnych wg grup wielkich stanowią „robotnicy przemysłowi i rzemieślnicy” oraz „technicy i inny średni personel”. Ze struktury ofert pracy będących w posiadaniu w Powiatowym Urzędzie Pracy wynika, iż najczęściej poszukiwani byli bezrobotni w zawodach sklasyfikowanych w grupach zawodowych „robotnicy przemysłowi i rzemieślnicy” oraz „pracownicy przy pracach prostych”.
3. Struktura bezrobocia według klasyfikacji zawodów (podobnie jak w I półroczu 2007 roku) wskazuje, że najliczniejszą kategorię osób bezrobotnych stanowią osoby posiadające zawód: sprzedawca, robotnik pomocniczy w przemyśle przetwórczym, asystent ekonomiczny, krawiec, ślusarz i kucharz. Zdecydowanie mniej natomiast jest zarejestrowanych osób w zawodzie technik mechanik (spadek z 41 do 18) i technik rolnik (spadek z 40 do 22). Zmniejszyła się również liczba osób, które nie posiadają zawodu.
4. Z analizy danych statystycznych dotyczących zawodów deficytowych i nadwyżkowych wynika, iż największy deficyt ofert pracy występuje wśród osób bezrobotnych posiadających takie zawody, jak: asystent ekonomiczny, pedagog, sprzedawca, politolog oraz kucharz. Bezrobotni posiadający zawód pedagoga korzystają z subsydiowanych ofert na stanowiskach opiekuna i wychowawcy. Natomiast ekonomiści, politolodzy oraz osoby z zawodem asystenta ekonomicznego kierowane są na oferty pracy dla pracownika biurowego oraz pracownika administracyjnego.
Wśród zawodów deficytowych pojawił się zawód „zdobnik szkła”. Wynika to z faktu, iż w I półroczu 2008 roku zakład produkcyjny Northstar Sp. z o.o. w upadłości, dokonał zwolnień pracowników z powyższymi kwalifikacjami.
5. Duża liczba ofert pracy dla pracowników biurowych oraz pracowników administracyjnych wynika ze znacznego zainteresowania urzędów i jednostek budżetowych organizacją stażu w tych zawodach.
6. Analizując wszystkie oferty pracy zgłaszane do tutejszego Urzędu można zauważyć, iż w większości przypadków dla pracodawców ważne jest doświadczenie zawodowe i konkretne umiejętności praktyczne posiadane przez kandydatów do pracy, a nie posiadany poziom wykształcenia. Pracodawcy najczęściej zgłaszają zapotrzebowanie wolnego miejsca na stanowiska robotnicze, w związku z czym osoby posiadające wykształcenie zasadnicze zawodowe mają większe szanse na znalezienie pracy, aniżeli absolwenci szkół średnich technicznych, którzy w ramach odbywanych praktyk nie nabyli wystarczającego doświadczenia zawodowego.
7. Z analizy struktury bezrobotnych według zawodów można odnotować zmniejszenie się liczby osób zarejestrowanych w urzędzie w większości zawodów - nie ma to jednak większego wpływu na strukturę bezrobotnych wg zawodów. Spadek poziomu bezrobocia jest tendencją ogólnopolską wynikającą ze wzrostu gospodarczego kraju, a co za tym idzie zwiększonego zapotrzebowania zakładów pracy na pracowników posiadających określone kwalifikacje i doświadczenie zawodowe.



VI. SPIS TABEL.

Tabela nr 1.	Struktura bezrobotnych wg grup wielkich zawodów - stan w końcu I półrocza 2007 i 2008 roku	4
Tabela nr 2.	Struktura bezrobotnych w 2007 i 2008 roku wg zawodów najliczniej reprezentowanych w ewidencji Powiatowego Urzędu Pracy w Kościanie...	6
Tabela nr 3.	Oferty pracy w I półroczu 2007 i 2008 roku wg wielkich grup zawodów.....	8
Tabela nr 4.	Zawody, w których zgłaszano największe zapotrzebowanie na pracowników w I półroczu 2008 roku	9
Tabela nr 5.	Bezrobotni wg rodzaju działalności ostatniego miejsca pracy oraz oferty pracy w powiecie kościańskim w I półroczu 2007 i 2008 roku. Udział procentowy	11
Tabela nr 6.	Najczęściej występujące nadwyżkowe zawody w powiecie kościańskim w I półroczu 2008 roku	14
Tabela nr 7.	Najczęściej występujące deficytowe zawody w powiecie kościańskim w I półroczu 2008 roku.....	15



VII. SPIS WYKRESÓW.

Wykres nr 1.	Struktura napływu bezrobotnych według wielkich grup zawodowych w powiecie kościańskim w I półroczu 2007 i 2008 roku.....	5
Wykres nr 2.	Struktura ofert pracy wg grup wielkich zawodów w pierwszym półroczu 2008 roku	7
Wykres nr 3.	Wskaźnik szansy uzyskania oferty pracy na terenie powiatu kościańskiego	12
Wykres nr 4.	Stosunek ofert pracy do liczby bezrobotnych wg wielkich grup zawodów w powiecie kościańskim w I półroczu 2008 roku	13
Wykres nr 5.	Stosunek liczby bezrobotnych do liczby ofert pracy w zawodzie nadwyżkowym sprzedawcy	17
Wykres nr 6.	Stosunek liczby bezrobotnych do liczby ofert pracy w zawodzie nadwyżkowym technik mechanik	18
Wykres nr 7.	Stosunek liczby bezrobotnych do liczby ofert pracy w zawodzie deficytowym robotnika budowlanego	18