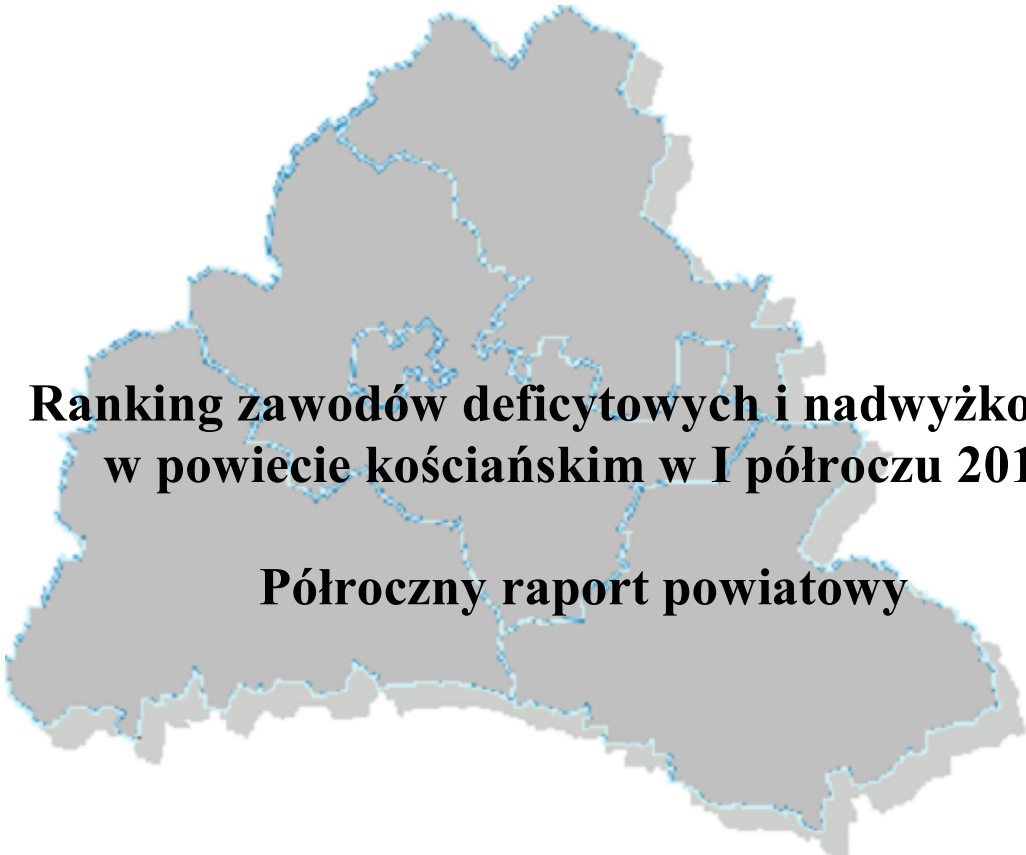


Powiatowy Urząd Pracy w Kościanie
ul. Ks. Prymasa Wyszyńskiego 8
64-000 Kościan, tel./fax.: (0-65) 512-10-55
e-mail: poks@praca.gov.pl
www.pup-koscian.pl



**Ranking zawodów deficytowych i nadwyżkowych
w powiecie kościańskim w I półroczu 2010**

Półroczny raport powiatowy



Kościan, październik 2010



SPIS TREŚCI:

I.	WSTĘP.....	3
II.	STRUKTURA BEZROBOCIA NA TERENIE DZIAŁANIA POWIATOWEGO URZĘDU PRACY W KOŚCIANIE.....	5
III.	STRUKTURA OFERT PRACY POZYSKANYCH PRZEZ POWIATOWY URZĄD PRACY W KOŚCIANIE.....	8
IV.	ZAWODY DEFICYTOWE I NADWYŻKOWE W I PÓŁROCZU 2010 ROKU..	12
V.	ZAKOŃCZENIE.....	18
VI.	SPIS TABEL.....	20
VII.	SPIS WYKRESÓW.....	21

I. WSTĘP.

Zgodnie z ustawą o promocji zatrudnienia i instytucjach rynku pracy do zadań samorządu powiatu w zakresie polityki rynku pracy należy m. in. prowadzenie monitoringu zawodów deficytowych i nadwyżkowych. Jest to jedna z podstawowych metod obserwacji i analizy rynku pracy. Metoda ta polega na systematycznym obserwowaniu zjawisk zachodzących na rynku pracy dotyczących kształtowania popytu na pracę i podaży zasobów pracy w przekroju terytorialno – zawodowym oraz formułowaniu na tej podstawie ocen, wniosków oraz prognoz. Zawody deficytowe i nadwyżkowe wyznaczone są w oparciu o wskaźnik szansy uzyskania oferty pracy. Przez zawód deficytowy należy rozumieć zawód, na który występuje na rynku pracy wyższe zapotrzebowanie niż liczba poszukujących pracy w tym zawodzie. Zawód nadwyżkowy to taki, na który występuje na rynku pracy mniejsze zapotrzebowanie niż liczba osób poszukujących pracy w tym zawodzie. Natomiast przez zawód w równowadze należy rozumieć zawód, na który występuje na danym rynku pracy takie samo zapotrzebowanie, jak liczba osób poszukujących pracy w tym zawodzie.

Monitoring zawodów deficytowych i nadwyżkowych pełni dwie podstawowe funkcje: deskryptywną - opisuje rzeczywistość lokalnego rynku pracy, koncentrując się przede wszystkim na różnych aspektach jego nierównowagi oraz funkcję normatywną - pozwala na formułowanie ocen i wniosków dla systemu kształcenia zawodowego, szkolenia bezrobotnych, poradnictwa zawodowego i ma służyć pełniejszemu dopasowaniu strumienia popytu na pracę i podaży pracy.

Dane o bezrobociu i ofertach pracy według zawodów służą w szczególności jak źródło informacji do:

- monitorowania lokalnego rynku pracy, a zarazem do lepszego dopasowania kwalifikacji osób poszukujących pracy do oczekiwań pracodawców,
- określania, zgodnych z zapotrzebowaniem rynku pracy, kierunków szkoleń osób bezrobotnych, zapewniając tym samym większą efektywność organizowanych szkoleń,
- ułatwienia realizacji programów specjalnych dla aktywizacji osób długotrwale bezrobotnych w celu promowania ich ponownego zatrudnienia,
- stworzenia wojewódzkich i ogólnokrajowych rankingów zawodów deficytowych i nadwyżkowych,
- formułowania ocen i wniosków dla systemu kształcenia zawodowego.

Raporty przygotowane przez urząd są ogólnodostępne, gdyż są zamieszczone na stronie internetowej urzędu pod adresem www.pup-koscian.pl w zakładce „raporty PUP”. Zakłada się jednak, że głównymi użytkownikami informacji zawartych w opracowaniu są:

- powiatowy i wojewódzki urząd pracy,
- Ministerstwo Pracy i Polityki Społecznej,
- lokalne władze oświatowe i dyrekcje szkół ponadgimnazjalnych,
- lokalne organy rządowe i samorządowe,
- instytucje szkoleniowe,
- instytucje i organizacje społeczno-polityczne z terenu powiatu kościańskiego zainteresowane współdziałaniem na rynku pracy.

Podstawą analizy struktury zawodowej bezrobotnych i ofert pracy jest Klasyfikacja Zawodów i Specjalności, wprowadzona do powszechnego stosowania Rozporządzeniem Ministra Gospodarki i Pracy z dnia 8 grudnia 2004 r. w sprawie klasyfikacji zawodów i specjalności dla potrzeb rynku pracy oraz zakresu jej stosowania (Dz. U. Nr 265, poz. 2644) oraz Rozporządzeniem Ministra Pracy i Polityki Społecznej z dnia 01 czerwca 2007 r. zmieniającym to rozporządzenie.



W rozporządzeniu tym zawód został zdefiniowany jako zbiór zadań (zespół czynności) wyodrębnionych w wyniku społecznego podziału pracy, wykonywanych stale lub z niewielkimi zmianami przez poszczególne osoby i wymagających odpowiednich kwalifikacji (wiedzy i umiejętności), zdobytych w wyniku kształcenia lub praktyki. Wykonywanie zawodu stanowi źródło dochodów. Zawód może dzielić się na specjalności, które są wynikiem podziału pracy w ramach zawodu i zawierają czynności o podobnym charakterze wymagające pogłębionej lub dodatkowej wiedzy i umiejętności zdobytych w wyniku dodatkowego szkolenia lub praktyki.

Klasyfikacja obejmuje 10 wielkich grup zawodowych, 30 dużych (kod 2 cyfrowy), 116 średnich grup zawodowych (kod 3 cyfrowy), 392 grupy elementarne (kod 4 cyfrowy) oraz 1770 zawodów i specjalności (kod 6 cyfrowy). Monitoring zawodów deficytowych i nadwyżkowych prowadzony jest w oparciu o ujednoczone dla całego kraju *Zalecenia metodyczne* opracowane przez Departament Rynku Pracy Ministerstwa Gospodarki i Pracy, a podstawowym źródłem informacji niniejszego opracowania są Raporty i wskaźniki wygenerowane na podstawie danych zawartych w:

Załączniku nr 3 do sprawozdania MPiPS-01 – „*Bezrobotni oraz oferty pracy według zawodów i specjalności*” – stan za 01.01.2010 – 30.06.2010;

Załączniku nr 2 do sprawozdania MPiPS-01 – „*Bezrobotni według rodzaju działalności ostatniego miejsca pracy oraz oferty pracy*” – stan za 01.01.2010 – 30.06.2010.

II. STRUKTURA BEZROBOCIA NA TERENIE DZIAŁANIA POWIATOWEGO URZĘDU PRACY W KOŚCIANIE.

Na koniec czerwca 2010 roku w rejestrze Powiatowego Urzędu Pracy w Kościanie zarejestrowanych było 2 465 osób bezrobotnych, na koniec czerwca 2009 r. 2 015 osób znajdowało się w ewidencji osób bezrobotnych. Powyższe dane wskazują na znaczny wzrost liczby bezrobotnych.

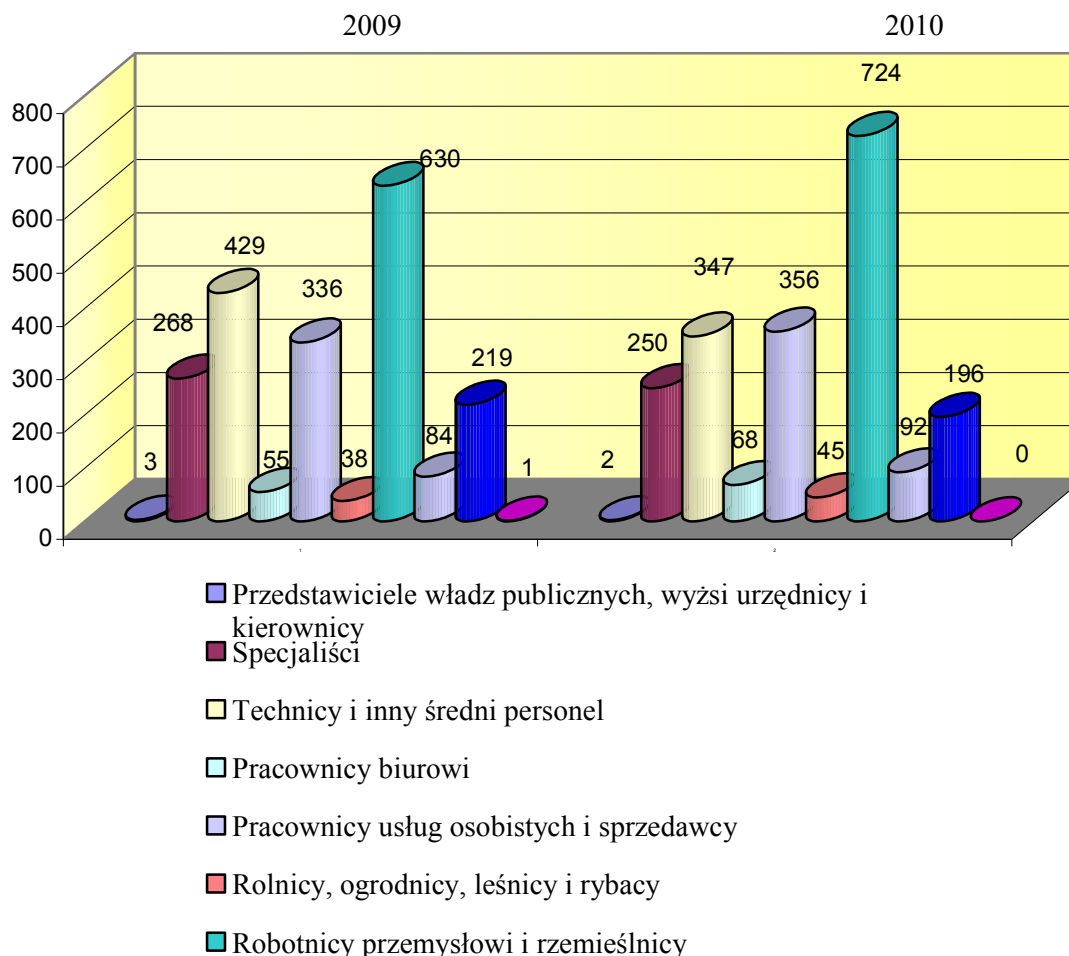
Struktura bezrobocia według kwalifikacji zawodowych w układzie grup wielkich wskazuje, że najliczniejszą kategorię stanowią osoby posiadające zawody z grupy „robotnicy przemysłowi i rzemieślnicy”. Osoby te stanowią 27,7 % ogółu bezrobotnych.

Duży odsetek zarejestrowanych osób stanowią również bezrobotni sklasyfikowani w grupie „pracownicy usług osobistych i sprzedawcy” – 16,1 %. W strukturze bezrobotnych według zawodów kolejną grupą są bezrobotni sklasyfikowani jako „technicy i inny średni personel” – 14 % bezrobotnych, „pracownicy przy pracach prostych” – 10,3 % bezrobotnych. Z analizy danych zawartych w poniższej tabeli (stan na dzień 30.06.2010 r.) wynika, iż 12,4 % bezrobotnych stanowią osoby bez zawodu, co oznacza nieznaczny spadek tej kategorii osób w strukturze bezrobotnych. W porównaniu do I półrocza 2009 roku nie zmienił się lub pozostał na zbliżonym poziomie udział procentowy bezrobotnych w takich grupach wielkich jak: „pracownicy przy pracach prostych”, „specjaliści”, „pracownicy biurowi” oraz operatorzy i monterzy maszyn i urządzeń”.

Tabela 1. Struktura bezrobotnych wg grup wielkich zawodów - stan w końcu I półrocza 2009 i 2010 roku.

kod grupy	Nazwa grupy wielkiej	Liczba zarejestrowanych bezrobotnych			
		I półrocze 2009		I półrocze 2010	
		w liczbach	w %	w liczbach	w %
0	bez zawodu	275	13,7	305	12,4
1	przedstawiciele władz publicznych, wyżsi urzędnicy i kierownicy	5	0,3	2	0,1
2	specjaliści	200	9,9	242	9,8
3	technicy i inny średni personel	351	17,4	345	14
4	pracownicy biurowi	63	3,1	79	3,2
5	pracownicy usług osobistych i sprzedawcy	297	14,7	398	16,1
6	rolnicy, ogrodnicy, leśnicy i rybacy	49	2,4	64	2,6
7	robotnicy przemysłowi i rzemieślnicy	487	24,2	682	27,7
8	operatorzy i monterzy maszyn i urządzeń	79	3,9	95	3,8
9	pracownicy przy pracach prostych	208	10,3	253	10,3
10	siły zbrojne	1	0,1	0	0
ogółem		2 015	100	2 465	100

Wykres 1. Napływ bezrobotnych według wielkich grup zawodowych w powiecie kościańskim w I półroczu 2009 i 2010 roku.



W pierwszym półroczu 2010 roku podobnie jak w analogicznym okresie 2009 roku najczęściej rejestrowały się osoby zakwalifikowane do grup „robotnicy przemysłowi i rzemieślnicy”, „pracownicy usług osobistych i sprzedawcy” oraz „technicy i inny średni personel”.

Przeprowadzona analiza dotyczy również struktury bezrobocia według kwalifikacji zawodowych na poziomie zawodów. Zestawienie uwzględniające stan na koniec czerwca 2009 i 2010 roku wyszczególnia te zawody, w których zarejestrowanych było co najmniej 20 bezrobotnych w jednym z w/w okresów.

Tabela 2. Struktura bezrobotnych w 2009 i 2010 roku wg zawodów najliczniej reprezentowanych w ewidencji Powiatowego Urzędu Pracy w Kościanie.

Kod zawodu	Nazwa zawodów	liczba zarejestrowanych bezrobotnych		Spadek/ wzrost
		Stan na 30.06.2009 r.	Stan na 30.06.2010 r.	
000000	bez zawodu	275	305	↑ 30
522107	sprzedawca	191	267	↑ 76
932104	robotnik pomocniczy w przemyśle przetwórczym	90	97	↑ 7
341902	asystent ekonomiczny	78	63	↓ 15
743304	krawiec	44	80	↑ 36
722204	ślusarz	91	108	↑ 17
512201	kucharz	46	51	↑ 5
341501	handlowiec	33	44	↑ 11
244104	pedagog	40	46	↑ 6
913207	sprzątaczką	21	26	↑ 5
321208	technik rolnik	27	33	↑ 6
419101	pracownik biurowy	22	30	↑ 8
311502	technik mechanik	33	37	↑ 4
741201	cukiernik	27	37	↑ 10
742204	stolarz	24	33	↑ 9
712102	murarz	24	37	↑ 13
743604	szwaczka	22	26	↑ 4
244204	politolog	16	22	↑ 6
512202	kucharz małej gastronomii	22	35	↑ 13
741203	piekarz	17	23	↑ 6
742207	stolarz meblowy	12	22	↑ 10
916201	robotnik placowy	19	22	↑ 3
ogółem		1174	1 444	↑ 270

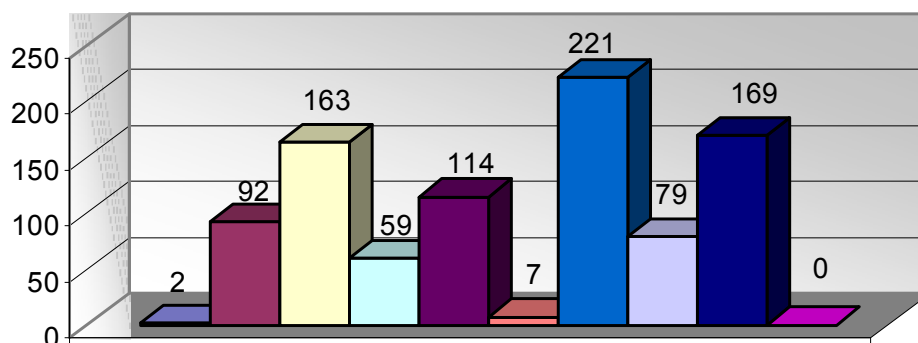
W porównaniu do I półrocza 2009 roku zauważa się, że liczba bezrobotnych w większości z wymienionych w tabeli zawodów jest wyższa; w stosunku do czerwca 2009 roku nastąpił wzrost liczby bezrobotnych o 270 osób. Najliczniejszą grupę wśród zarejestrowanych bezrobotnych stanowią osoby nie posiadające zawodu. Nastąpił spadek odsetka osób w tej kategorii z 13,7 % do 12,4 %. Kolejnymi najczęściej reprezentowanymi przez bezrobotnych zawodami i specjalnościami są: sprzedawca – 267 osób (10,8 % ogółu bezrobotnych), ślusarz – 108 osób (4,4 %), robotnik pomocniczy w przemyśle przetwórczym – 97 (3,9 %), krawiec – 80 osób (3,2 %), asystent ekonomiczny – 63 osoby (2,6 %), kucharz – 51 osób (2,1 %). Zawody te od kilku lat stanowią znaczące kategorie zawodowe. Mimo wzrostu liczby osób bezrobotnych przebywających w ewidencji procentowy udział osób z powyższymi kwalifikacjami wśród populacji bezrobotnych nie różni się w istotny sposób w poszczególnych latach.

III. STRUKTURA OFERT PRACY POZYSKANYCH PRZEZ POWIATOWY URZĄD PRACY W KOŚCIANIE.

Powiatowy Urząd Pracy w Kościanie w I półroczu 2010 roku dysponował 906 ofertami zatrudnienia, tj. o 194 więcej niż w analogicznym okresie 2009 roku. Struktura posiadanych ofert pracy wskazuje, że największe zapotrzebowanie pracodawcy zgłaszają na pracowników należących do grupy „robotnicy przemysłowi i rzemieślnicy” – 221 ofert (24,4 %), „pracownicy przy pracach prostych” – 169 ofert (18,7 %) oraz „technicy i inny średni personel” – 163 oferty, co stanowi 18 % ogólnej ich liczby. Stosunkowo często za pośrednictwem urzędu pracy pracodawcy poszukiwali „pracowników usług osobistych i sprzedawców” – 114 ofert (12,6 %), „specjalistów” – 92 oferty (10,2 %) oraz „operatorów i monterów maszyn i urządzeń” – 79 ofert pracy (8,7 %).

Najmniejsza liczba propozycji zatrudnienia dotyczyła osób sklasyfikowanych w grupach: „pracownicy biurowi” – 59 ofert (6,5 %), „rolnicy, ogrodnicy, leśnicy i rybacy” – 7 ofert (0,8 %) oraz „przedstawiciele władz publicznych, wyżsi urzędnicy i kierownicy” – 2 oferty (0,2 %). Oferty pracy z grupy „siły zbrojne” nie są wykazywane w sprawozdaniu MPiPS, gdyż w tym zakresie Powiatowy Urząd Pracy w Kościanie otrzymuje informację o aktualnie nie obsadzonych stanowiskach w jednostkach wojskowych stacjonujących na terenie województwa wielkopolskiego, do których mogą się zgłaszać zainteresowani powołaniem do zawodowej służby wojskowej.

Wykres 2. Struktura ofert pracy wg grup wielkich zawodów w pierwszym półroczu 2010 roku.



- Przedstawiciele władz publicznych, wyżsi urzędnicy i kierownicy
- Specjaliści
- Technicy i inny średni personel
- Pracownicy biurowi
- Pracownicy usług osobistych i sprzedawcy
- Rolnicy, ogrodnicy, leśnicy i rybacy
- Robotnicy przemysłowi i rzemieślnicy
- Operatorzy i monterzy maszyn i urządzeń
- Pracownicy przy pracach prostych
- Siły zbrojne

Szczegółowe dane dotyczące zapotrzebowania na pracowników w układzie grup wielkich prezentuje poniższa tabela.

Tabela 3. Oferty pracy wg wielkich grup zawodów.

L.p.	Grupa zawodów	Oferty pracy	
		zgłoszone w I pół. 2010	w końcu I pół. 2010
1	przedstawiciele władz publicznych, wyżsi urzędnicy i kierownicy	2	1
2	specjaliści	92	8
3	technicy i inny średni personel	163	9
4	pracownicy biurowi	59	1
5	pracownicy usług osobistych i sprzedawcy	114	12
6	rolnicy, ogrodnicy, leśnicy i rybacy	7	1
7	robotnicy przemysłowi i rzemieślnicy	221	47
8	operatorzy i monterzy maszyn i urządzeń	79	18
9	pracownicy przy pracach prostych	169	19
10	siły zbrojne	0	0
ogółem (wiersze od 1-10)		906	116

Tabela 4. Zawody, w których zgłaszano największe zapotrzebowanie na pracowników w I półroczu 2010 roku.

Kod zawodu	Nazwa zawodu	Oferty pracy zgłoszone w I pół. 2010	Bezrobotni zarejestrowani w I pół. 2010
"522107"	sprzedawca	67	229
"914103"	robotnik gospodarczy	54	11
"932104"	robotnik pomocniczy w przemyśle przetwórczym	52	74
"832302"	kierowca samochodu ciężarowego	31	17
"419101"	pracownik biurowy [zawód szkolny: Technik prac biurowych]*	27	22
"341902"	asystent ekonomiczny [zawód szkolny: Technik ekonomista]*	27	61



"343101"	pracownik administracyjny [zawód szkolny: Technik administracji]	24	18
"712102"	murarz	23	61
"931301"	robotnik budowlany	18	14
"244104"	pedagog	17	47
"712401"	brukarz	15	6
"714101"	malarz budowlany	15	19
"512201"	kucharz	13	47
"828490"	pozostali monterzy wyrobów z metalu, gumy i tworzyw sztucznych	13	1
"931203"	robotnik drogowy	12	1
"916201"	robotnik placowy	12	18
"724301"	elektromonter instalacji elektrycznych	12	17
"712202"	betoniarz zbrojarz	12	0
"743304"	krawiec	12	65
"722204"	ślusarz	12	107
"512301"	bufetowy [barman]	11	3
"831201"	dróżnik przejazdowy	11	0
"241912"	specjalista do spraw marketingu i handlu [sprzedaży]	11	11
"341501"	handlowiec [zawód szkolny: Technik handlowiec]	10	54
"419190"	pozostali pracownicy obsługi biurowej gdzie indziej niesklasyfikowani	10	1
ogółem		521	904

* Duża liczba ofert pracy w zawodach: pracownik biurowy, asystent ekonomiczny oraz pracownik administracyjny wynika z faktu, że były to oferty stażu.

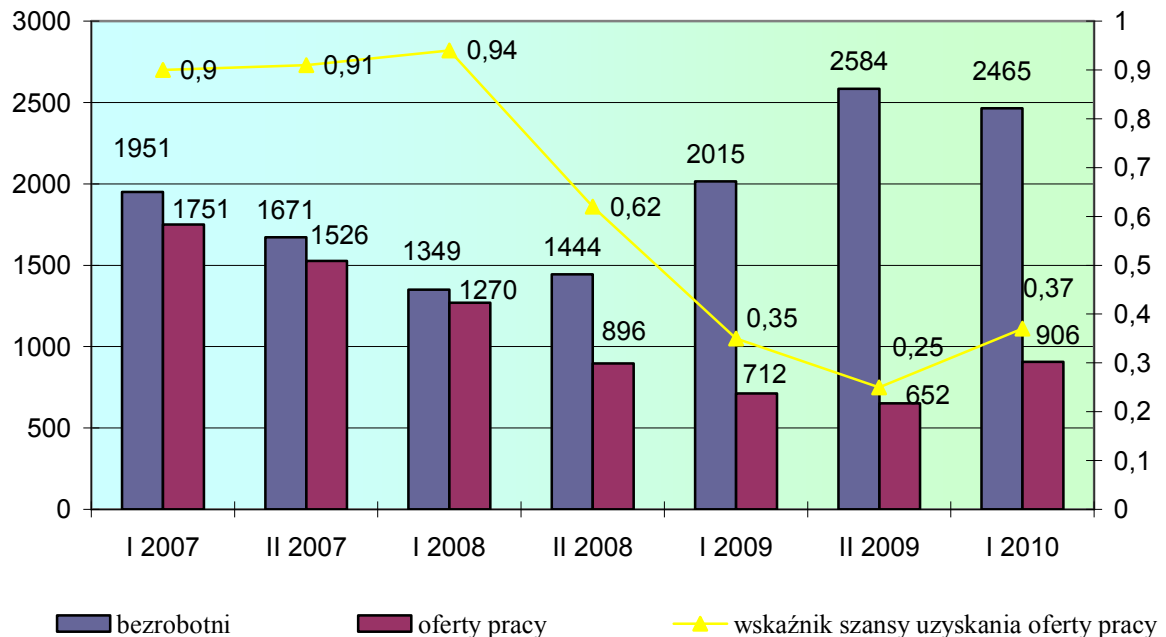
Na koniec czerwca 2010 roku Powiatowy Urząd Pracy w Kościanie dysponował ogółem 116 ofertami pracy w zawodach:

- kierownik małego przedsiębiorstwa w gospodarce magazynowej, transporcie i łączności – 1;
- nauczyciel biologii – 1;
- ekonomista – 1;
- specjalista do spraw marketingu i handlu [sprzedaży] – 6;
- technik budownictwa – 1;
- technik elektryk – 2;
- pozostali technicy gdzie indziej niesklasyfikowani – 1;
- diagnosta samochodowy – 1;
- kontroler jakości wyrobów – artykuły spożywcze – 1;

- technik hodowca zwierząt – 1;
- asystent ekonomiczny [zawód szkolny: Technik ekonomista] – 2;
- pracownik biurowy [zawód szkolny: Technik prac biurowych] – 1;
- kucharz – 2;
- bufetowy [barman] – 1;
- kelner – 1;
- fryzjer [zawody szkolne: Fryzjer, Technik usług fryzjerskich] – 3;
- sprzedawca – 5;
- rolnik produkcji roślinnej i zwierzęcej [zawód szkolny: Rolnik] – 1;
- kamieniarz – 4;
- murarz – 9;
- betoniarz zbrojarz – 4;
- brukarz – 4;
- glazurnik – 2;
- monter/składacz okien – 4;
- monter instalacji centralnego ogrzewania i ciepłej wody – 2;
- monter instalacji wodociągowych i kanalizacyjnych – 2;
- technolog robót wykończeniowych w budownictwie – 1;
- lakiernik samochodowy – 2;
- blacharz samochodowy – 1;
- mechanik samochodów ciężarowych – 1;
- mechanik pojazdów samochodowych – 1;
- mechanik maszyn i urządzeń przemysłowych – 1;
- przetwórcza owoców i warzyw – 1;
- stolarz – 3;
- krawiec – 4;
- konstruktor odzieży – 1;
- operator skrawarek drewna – 2;
- operator maszyn do obróbki skrawaniem – 1;
- operator obrabiarek sterowanych numerycznie – 2;
- pozostali operatorzy maszyn i urządzeń do produkcji betonu, asfaltobetonu, elementów betonowych i kamiennych i pokrewni – 2;
- operator urządzeń do formowania wyrobów z tworzyw sztucznych – 2;
- pozostali monterzy wyrobów z metalu, gumy i tworzyw sztucznych – 6;
- kierowca samochodu ciężarowego – 2;
- operator maszyn drogowych [zawód szkolny: Mechanik maszyn i urządzeń drogowych] – 1;
- robotnik placowy – 3;
- pozostali robotnicy pomocniczy w rolnictwie i pokrewni – 9;
- robotnik drogowy – 4;
- robotnik budowlany – 3.

Na wykresie nr 3 przedstawiono wskaźnik szansy uzyskania oferty pracy w latach 2007-2010. Analiza przedstawia oferty pracy pozyskane przez Powiatowy Urząd Pracy w Kościanie w poszczególnych, analizowanych okresach oraz bezrobotnych znajdujących się w ewidencji urzędu na koniec danego okresu.

Wykres nr 3. Wskaźnik szansy uzyskania oferty pracy na terenie powiatu kościańskiego.

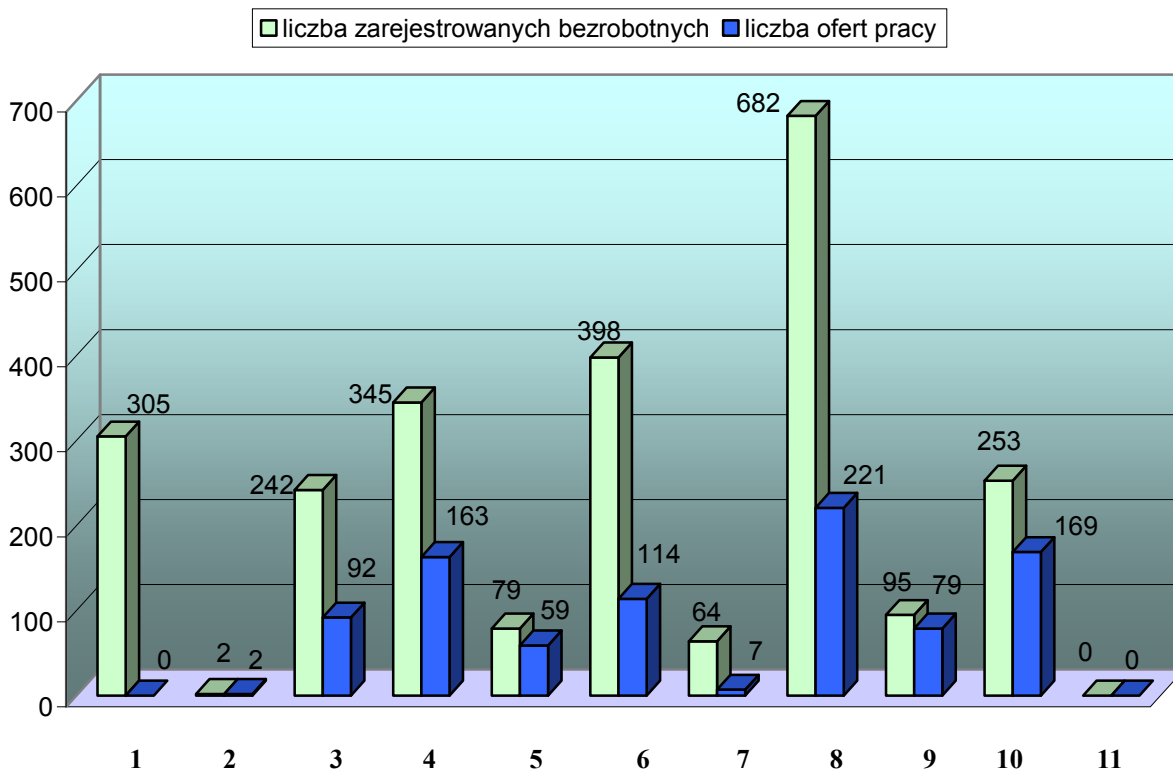


Wskaźnik szansy uzyskania oferty w zawodzie odnosi się wyłącznie do ogółu ewidencjonowanych bezrobotnych i posiadanych przez Powiatowy Urząd Pracy w Kościanie ofert pracy. Wskaźnik szansy uzyskania oferty pracy to iloraz liczby ofert pracy będących w dyspozycji Powiatowego Urzędu Pracy w danym półroczu w stosunku do liczby bezrobotnych zarejestrowanych w Urzędzie bezrobotnych. Analogicznie wskaźnik szansy uzyskania ofert pracy dla danego zawodu to iloraz liczby ofert pracy w danym zawodzie, będących w dyspozycji Powiatowego Urzędu Pracy w danym półroczu i liczby bezrobotnych z tym zawodem zarejestrowanych na koniec danego półroczu. Im wyższy omawiany wskaźnik tym bezrobotni należący do danej grupy zawodów mają większe szanse na podjęcie pracy w swoim zawodzie. Równowaga miałaby miejsce w sytuacji gdy wskaźnik szansy uzyskania oferty byłby równy 1 (na jedną osobę bezrobotną przypadałaby jedna oferta pracy w danej grupie zawodów). Jak wynika z wykresu do I połowy 2008 roku wskaźnik ten wzrastał i osiągnął maksymalną wartość - 0,94. Następnie zaczął spadać i osiągnął minimum na poziomie 0,25. Na dzień 30.06.2010 r. wskaźnik szansy uzyskania oferty w zawodzie wzrósł do poziomu 0,37.

IV. ZAWODY DEFICYTOWE I NADWYŻKOWE W I PÓŁROCZU 2010 ROKU.

Analiza porównawcza ofert pracy i bezrobotnych wg zawodów pozwala wskazać zawody „nadwyżkowe” i „deficytowe” wśród zarejestrowanych bezrobotnych, co powinno stanowić informację dla osób stojących u progu wyboru przyszłego zawodu, a także dla instytucji odpowiedzialnych za politykę edukacyjną w regionie do podjęcia określonych decyzji i działań.

Wykres nr 4. Stosunek ofert pracy do liczby bezrobotnych wg wielkich grup zawodów w powiecie kościańskim w I półroczu 2010 roku.



- 1 – bez zawodu
- 2 – przedstawiciele władz publicznych, wyżsi urzędnicy i kierownicy
- 3 – specjaliści
- 4 – technicy i inny średni personel
- 5 – pracownicy biurowi
- 6 – pracownicy usług osobistych i sprzedawcy
- 7 – rolnicy, ogrodnicy, leśnicy i rybacy
- 8 – robotnicy przemysłowi i rzemieślnicy
- 9 – operatorzy i monterzy maszyn i urządzeń
- 10 – pracownicy przy pracach prostych
- 11 – siły zbrojne

W celu przeanalizowania przedmiotu raportu w poniższej tabeli pokazano konkretne przykłady na poziomie zawodów. Przedstawiono 30 najbardziej nadwyżkowych zawodów - dla których średnia miesięczna nadwyżka siły roboczej w I półroczu była niższa od 1 - uszeregowanych wg wielkości nadwyżki osób bezrobotnych zarejestrowanych w okresie od 01.01.2010 do 30.06.2010 roku, do liczby ofert pracy pozyskanych w analogicznym okresie przez Powiatowy Urząd Pracy w Kościanie. Zgodnie z zaleceniami metodycznymi opracowanymi przez Departament Rynku Pracy Ministerstwa Gospodarki i Pracy w tabeli nr 5 i 6 uwzględniono tylko te zawody, w których Urząd dysponował przynajmniej jedną ofertą pracy.

Tabela 5. Najczęściej występujące nadwyżkowe zawody w powiecie kościańskim w I półroczu 2010 roku.

L. p.	Kod zawodu	Nazwa zawodu	Liczba bezrobotnych zarejestrowanych w I pół. 2010	Liczba ofert pracy zgłoszonych w I pół. 2010	Wskaźnik intensywności nadwyżki
0	1	2	3	4	5
1	"741203"	piekarz	34	1	0,03
2	"512202"	stolarz meblowy	19	1	0,05
3	"714103"	malarz - tapeciarz	16	1	0,06
4	"743702"	tapicer	12	1	0,08
5	"712302"	stolarz budowlany	11	1	0,09
6	"244204"	politolog	21	2	0,1
7	"311502"	technik mechanik	31	3	0,1
8	"321208"	technik rolnik	30	3	0,1
9	"932103"	pakowacz	10	1	0,1
10	"741201"	cukiernik	37	4	0,11
11	"321390"	pozostali technicy technologii żywności	9	1	0,11
12	"722204"	ślusarz	107	12	0,11
13	"312102"	technik informatyk	8	1	0,13
14	"512202"	kucharz małej gastronomii	40	5	0,13
15	"724102"	elektromechanik pojazdów samochodowych	8	1	0,13
16	"222105"	inżynier rolnictwa	12	2	0,17
17	"341903"	organizator agrobiznesu [zawód szkolny: Technik agrobiznesu]	6	1	0,17
18	"613101"	rolnik produkcji roślinnej i zwierzęcej [zawód szkolny: Rolnik]	12	2	0,17
19	"723105"	mechanik samochodów osobowych	18	3	0,17
20	"723304"	mechanik maszyn i urządzeń przemysłowych	6	1	0,17
21	"742204"	stolarz	36	6	0,17
22	"933104"	robotnik magazynowy	6	1	0,17
23	"741104"	rzeźnik wędliniarz	11	2	0,18

24	"743304"	krawiec	65	12	0,18
25	"341501"	Handlowiec [zawód szkolny: Technik handlowiec]	54	10	0,19
26	"241915"	specjalista do spraw organizacji usług gastronomicznych, hotelarskich i turystycznych	15	3	0,2
27	"321204"	technik hodowca zwierząt	5	1	0,2
28	"412190"	pozostali pracownicy ds. finansowo - statystycznych	5	1	0,2
29	"421102"	kasjer handlowy	5	1	0,2
30	"713604"	monter instalacji wodociagowych i kanalizacyjnych	25	5	0,2

W powiecie kościańskim w I półroczu 2010 roku najczęściej występującymi nadwyżkowymi zawodami były takie zawody jak: piekarz, stolarz meblowy, malarz-tapeciarz, tapicer oraz stolarz budowlany. Deficyt ofert pracy dla w/w zawodów wyniósł od 10 do 33 ofert.

Tabela 6. Najczęściej występujące deficytowe zawody w powiecie kościańskim w I półroczu 2010 roku.

L. p.	Kod zawodu	Nazwa zawodu	Liczba bezrobotnych zarejestrowanych w I pół. 2010	Liczba ofert pracy zgłoszonych w I pół. 2010	Wskaźnik intensywności deficytu
0	1	2	3	4	5
1	"828490"	pozostali monterzy wyrobów z metalu, gumy i tworzyw sztucznych	1	13	13
2	"931203"	robotnik drogowy	1	12	12
3	"419190"	pozostali pracownicy obsługi biurowej gdzie indziej niesklasyfikowani	1	10	10
4	"232108"	nauczyciel języka polskiego	1	5	5
5	"914103"	robotnik gospodarczy	11	54	4,9
6	"712204"	zbrojarz	1	4	4
7	"721202"	spawacz ręczny gazowy	2	8	4
8	"512301"	bufetowy [barman]	3	11	3,7
9	"214503"	inżynier mechanik – maszyny i urządzenia przemysłowe	1	3	3



10	"322905"	ratownik medyczny	1	3	3
11	"341901"	asystent bankowości	1	3	3
12	"346104"	pracownik socjalny	1	3	3
13	"712401"	brukarz	6	15	2,5
14	"214807"	inżynier geodeta – kataster i gospodarka nieruchomościami	1	2	2
15	"224201"	położna	1	2	2
16	"322402"	technik fizjoterapii	2	4	2
17	"713201"	glazurnik	1	2	2
18	"713501"	monter/składacz okien	2	4	2
19	"823205"	operator urządzeń do formowania wyrobów z tworzyw sztucznych	1	2	2
20	"833401"	kierowca operator wózków jezdniowych	1	2	2
21	"915206"	woźny	1	2	2
22	"832302"	kierowca samochodu ciężarowego	17	31	1,8
23	"512302"	kelner	3	5	1,7
24	"322404"	terapeuta zajęciowy	2	3	1,5
25	"714102"	malarz konstrukcji i wyrobów metalowych	2	3	1,5
26	"823104"	wulkanizator	2	3	1,5
27	"913206"	salowa	2	3	1,5
28	"343101"	pracownik administracyjny [zawód szkolny: Technik administracji]	18	24	1,3
29	"711301"	kamieniarz	3	4	1,3
30	"713601"	monter instalacji centralnego ogrzewania i ciepłej wody	3	4	1,3

W zawodach deficytowych wpłynęło więcej ofert niż zarejestrowało się osób bezrobotnych. Nadwyżka ofert w zawodach wymienionych w powyższej tabeli wyniosła od jednej do 43 ofert pracy.

W przypadku gdy w ewidencji osób bezrobotnych PUP nie figurują osoby posiadające zawody, na które złożone są zapotrzebowania na wolne miejsca zatrudnienia, kierowane są osoby o zawodach pokrewnych bądź do przyuczenia w celu jak najlepszej realizacji danej oferty. Również tworząc plan szkoleń na kolejny rok uwzględniono zgłaszane przez pracodawców zapotrzebowanie na wolne miejsca pracy oraz strukturę bezrobotnych wg posiadanych zawodów.

Analizując napływ ofert pracy do liczby bezrobotnych zarejestrowanych w I półroczu 2010 roku można wskazać 27 zawodów, w których wystąpiła równowaga.

Tabela 7. Zawody będące w równowadze w stosunku do liczby ofert pracy w I półroczu 2010 roku.

L. p.	Kod zawodu	Nazwa zawodu	Liczba bezrobotnych zarejestrowanych w I pół. 2010	Liczba ofert pracy zgłoszonych w I pół. 2010
0	1	2	3	4
1	"211301"	chemik	1	1
2	"213903"	specjalista zastosowań informatyki	1	1
3	"214209"	inżynier inżynierii środowiska-melioracje	1	1
4	"222108"	specjalista ochrony środowiska	1	1
5	"223907"	specjalista organizacji i zarządzania w ochronie zdrowia	1	1
6	"223912"	kosmetolog	2	2
7	"232106"	nauczyciel historii	1	1
8	"232110"	nauczyciel matematyki	1	1
9	"233110"	nauczyciel przyrody w szkole podstawowej	2	2
10	"241302"	doradca personalny	1	1
11	"241912"	specjalista do spraw marketingu i handlu [sprzedaży]	11	11
12	"241913"	specjalista do spraw organizacji i rozwoju przemysłu	1	1
13	"241914"	specjalista do spraw organizacji i rozwoju transportu	1	1
14	"315207"	kontroler jakości wyrobów – artykuły spożywcze	1	1
15	"321401"	dietetyk	2	2
16	"343201"	księgowy [samodzielny]	4	4
17	"411101"	sekretarka	2	2
18	"513102"	opiekunka dziecięca	1	1
19	"612990"	pozostali hodowcy zwierząt i pokrewni gdzie indziej niesklasyfikowani	1	1
20	"712190"	pozostali murarze i pokrewni	1	1

21	"712301"	cieśla	4	4
22	"721203"	spawacz ręczny łukiem elektrycznym	2	2
23	"741103"	rozbieracz - wykrawacz	1	1
24	"814190"	pozostali operatorzy urządzeń do obróbki drewna	1	1
25	"827590"	pozostali operatorzy maszyn i urządzeń do przetwórstwa owoców, warzyw, nasion oleistych i pokrewni	1	1
26	"915202"	dozorca	1	1
27	"932101"	konserwator części	1	1

V. ZAKOŃCZENIE.

Przeprowadzona analiza pozwala na sformułowanie następujących wniosków:

1. W powiecie kościańskim, w porównaniu do pierwszego półrocza 2009 roku, zdecydowanie wzrosła liczba osób zarejestrowanych jako bezrobotne. Wzrost nie wystąpił jednak we wszystkich wielkich grupach zawodowych. Odnotowano spadek o 3 osoby w grupie „przedstawiciele władz publicznych, wyżsi urzędnicy i kierownicy”, o 1 osobę – „siły zbrojne” oraz o 6 osób w grupie „technicy i inny średni personel”. Natomiast jeżeli chodzi o udział procentowy, to pozostał on na zbliżonym poziomie. Wyraźną zmianę odnotowano w grupie „robotnicy przemysłowi i rzemieślnicy”, którzy na koniec czerwca 2010 roku stanowili 27,7 % ogółu bezrobotnych (wzrost o 3,5 pkt procentowego w porównaniu do I półrocza 2009 roku), „pracownicy usług osobistych i sprzedawcy” – wzrost o 1,4 pkt procentowego oraz w grupie „technicy i inny średni personel” – spadek o 3,4 pkt.
2. Najliczniejszą kategorię bezrobotnych wg grup wielkich stanowią „robotnicy przemysłowi i rzemieślnicy” oraz „pracownicy usług osobistych i sprzedawcy”. Ze struktury ofert pracy będących w posiadaniu w Powiatowym Urzędzie Pracy wynika, iż najczęściej poszukiwani byli bezrobotni w zawodach sklasyfikowanych w grupach zawodowych „pracownicy przy pracach prostych” oraz „technicy i inny średni personel”.
3. Zmniejszył się udział procentowy kategorii osób bez zawodu z 13,7 pkt procentowego w końcu I półrocza 2009 roku do 12,4 pkt w I półroczu 2010 r.
4. Struktura bezrobocia według klasyfikacji zawodów (podobnie jak w I półroczu 2009 roku) wskazuje, że najliczniejszą kategorię osób bezrobotnych stanowią osoby posiadające zawód: sprzedawca, ślusarz, robotnik pomocniczy w przemyśle przetwórczym, krawiec, asystent ekonomiczny [zawód szkolny: Technik ekonomista]. Tendencja ta utrzymuje się już od kilku lat.
5. Zgodnie z zaleceniami metodycznymi opracowanymi przez Departament Rynku Pracy w tabelach zawodów deficytowych i nadwyżkowych wykazano tylko te zawody, w których Urząd dysponował przynajmniej jedną ofertą pracy.
6. Z analizy danych statystycznych dotyczących zawodów nadwyżkowych wynika, iż największy deficyt ofert pracy występuje wśród osób bezrobotnych posiadających takie zawody, jak: piekarz, stolarz meblowy, malarz - tapeciarski, tapicer (wykształcenie zawodowe), politolog (wykształcenie wyższe) technik mechanik, technik rolnik (wykształcenie średnie).



7. Wśród zawodów o najwyższym wskaźniku nadwyżki ofert pracy w stosunku do podaży zasobów pracy w I półroczu 2010 r. znalazły się: pozostali monterzy wyrobów z metalu, gumy i tworzyw sztucznych, robotnik drogowy, pozostali pracownicy obsługi biurowej gdzie indziej niesklasyfikowani, nauczyciel języka polskiego, robotnik gospodarczy, zbrojarz oraz spawacz ręczny gazowy.
8. Analizując wszystkie oferty pracy zgłaszane do tutejszego Urzędu można zauważyć, iż w większości przypadków dla pracodawców ważne jest doświadczenie zawodowe i konkretne umiejętności praktyczne posiadane przez kandydatów do pracy, a nie posiadany poziom wykształcenia. Pracodawcy najczęściej zgłaszają zapotrzebowanie wolnego miejsca na stanowiska robotnicze, w związku z czym osoby posiadające wykształcenie zasadnicze zawodowe mają większe szanse na znalezienie pracy, aniżeli absolwenci szkół średnich technicznych, którzy w ramach odbywanych praktyk nie nabyli wystarczającego doświadczenia zawodowego.
9. W I półroczu 2010 r. można zauważyć zwiększenie się liczby osób zarejestrowanych w Urzędzie w większości zawodów, co nie ma jednak większego wpływu na strukturę bezrobotnych wg wielkich grup zawodowych. Wzrost poziomu bezrobocia jest tendencją ogólnopolską spowodowaną kryzysem gospodarczym. Konsekwencją spowolnienia gospodarczego, a co za tym idzie racjonalizacji zatrudnienia oraz ograniczenia tempa powstawania nowych miejsc pracy jest większa liczba włączeń do ewidencji osób bezrobotnych.



VI. SPIS TABEL.

Tabela nr 1.	Struktura bezrobotnych wg grup wielkich zawodów - stan w końcu I półrocza 2009 i 2010 roku	5
Tabela nr 2.	Struktura bezrobotnych w 2009 i 2010 roku wg zawodów najliczniej reprezentowanych w ewidencji Powiatowego Urzędu Pracy w Kościanie...	7
Tabela nr 3.	Oferty pracy wg wielkich grup zawodów	9
Tabela nr 4.	Zawody, w których zgłaszano największe zapotrzebowanie na pracowników w I półroczu 2010 roku	9
Tabela nr 5.	Najczęściej występujące nadwyżkowe zawody w powiecie kościańskim w I półroczu 2010 roku	14
Tabela nr 6.	Najczęściej występujące deficytowe zawody w powiecie kościańskim w I półroczu 2010 roku.....	15
Tabela nr 7.	Zawody będące w równowadze w stosunku do liczby ofert pracy w I półroczu 2010 roku.....	17



VII. SPIS WYKRESÓW.

Wykres nr 1.	Struktura napływu bezrobotnych według wielkich grup zawodowych w powiecie kościańskim w I półroczu 2009 i 2010 roku.....	6
Wykres nr 2.	Struktura ofert pracy wg grup wielkich zawodów w pierwszym półroczu 2010 roku	8
Wykres nr 3.	Wskaźnik szansy uzyskania oferty pracy na terenie powiatu kościańskiego	12
Wykres nr 4.	Stosunek ofert pracy do liczby bezrobotnych wg wielkich grup zawodów w powiecie kościańskim w I półroczu 2010 roku	13